

中日新聞 折込広告調査REPORT

Mie
2016

調査概要

I 調査目的

三重県における新聞折込広告の出稿傾向を分析。

II 調査方法

各調査地点のモニターから集められた折込チラシ1枚ずつの情報を、分類基準に従い集計。

III 新聞銘柄

中日新聞朝刊

IV 調査地点

地区	市区町村
三重県	桑名市 四日市市 津市 鈴鹿市 松阪市 伊勢市

分類基準

	大分類	小分類	内訳
業	総合小売	百貨店	松坂屋、三越、丸栄、名鉄百貨店、ジェイアール名古屋タカシマヤ、松菱
		準百貨	ダイエー、イオン、イトーヨーカドー、ヨシヅヤ、アビタ、ピアゴ
		スーパー	パロー、ヤマナカ、ナフコ、フィール、Yストア
		ホームセンター・ディスカウント	ホームセンター、ディスカウントショップ
		商店街・モール	地元商店街、ビル内商店街、市場、ショッピングモール(専門店街)
		小売総合その他	100円ショップ、コンビニ、リサイクルショップ その他総合小売
	専門小売	食料品	八百屋、肉屋、米屋、酒屋、菓子、パン、弁当屋(宅配なし)などの食料品全般
		衣料品(紳士服)	紳士服
		衣料品(その他全般)	総合衣料、婦人服、ベビー子供服、呉服、毛皮、かつら
		宝飾・身回品	宝石、時計、メガネ、コンタクト、補聴器、靴、鞆、装飾雑貨
		家電・精密機器	家電専門、照明器具、音響製品、カメラ、携帯電話機器
		ドラッグ	医療用品、医薬品、薬局、化粧品全般 ドラッグストア・調剤薬局
		家具・インテリア・仏壇	家具類全般、寝具関係、インテリア、仏壇、仏具
		自動車ディーラー	自動車販売会社(中古車含む)
		その他輸送機器、部品	その他自動車関係(カーショップ、タイヤ、ガソリンスタンドなど)、オートバイ、自転車、それらの部品(レンタカーなどは除く)
		趣味・娯楽用品	玩具、園芸、生花、楽器、CD、人形
		スポーツ・レジャー用品	スポーツ・レジャー用品専門店、ゴルフ、釣り具、アウトドア用品
		書籍・文具	本、文房具、事務用品、はんこ、年賀状
		住宅設備	ガスショップ、流し台、サッシ、トイレ、浴槽(東邦ガスなど)、畳、襖
		通信販売(健康食品)	健康食品専門通販専門の内容のチラシ(ハガキ、FAX、TEL、ネットにて注文するもの)
通信販売(一般)	健康食品を除く通販専門の内容のチラシ(ハガキ、FAX、TEL、ネットにて注文するもの)		
小売業その他	上記業種に属さない単独商品扱い店		
サービス業	理・美容	理髪、美容院、ネイルサロンなど	
	エステ	エステティックサロン、	
	医療・健康	病院開院案内、マッサージ、整体、視力回復センター、治療	
	外食	飲食店、レストラン、ファーストフード	
	宅配	ピザ・寿司、食材宅配	
	レンタル	DVD・本・着衣装などのレンタル、レンタカー、駐車場、コインランドリー	
	旅行	旅行代理店、観光ホテル、観光旅館	
	ホテル・式場	ビジネスホテル・旅館、結婚式場、葬祭場	
	代行サービス	クリーニング、引越、便利屋、車検、害虫駆除、警備、DPE、フォトスタジオなど	
	スポーツクラブ・施設	水泳、アスレチック、ジャズダンス、ヨガ、その他スポーツクラブ(教室)、テニス・ゴルフ場などの施設	
	娯楽施設パチンコ	パチンコ、スロット	
	娯楽施設その他	遊園地、映画館、ゲームセンター、健康ランド 等	
	サービス業その他	上記業種に属さないもの	
	金融・保険	金融	銀行、信託、証券、消費者金融、質屋
保険		生命保険、損害保険	
不動産	不動産マンション	新築分譲マンション	
	不動産戸建	新築戸建	
	不動産仲介	不動産仲介(中古・賃貸)	
	不動産建築	ハウスメーカー、住宅展示場	
	不動産土地	土地、霊園(墓石のみは除く)	
	リフォーム	當繕・修理(リフォームチラシ)	
教育・教養	教育・教養事業	各種学校、各種教室、進学塾、予備校、文化センター、文化サークル、各種セミナー	
	通信	プロバイダ、ケーブルTVなど コミュファ、フレッツ、スターキャットなど	
その他	その他	鉄道、団体、組合、農協、官公庁、神社、仏閣、政治団体、人生相談、高島易断、その他上記分類に属さないもの	
	連合営業広告	複数広告主の集合した営業広告	
	募集	単独求人	
	連合求人広告	複数広告主の集合した求人広告	

用紙状況	サイズ		
	B	1	B2より大きいすべてのサイズ
	B	2	B3より大きくB2までのすべてのサイズ
	B	3	B4より大きくB3までのすべてのサイズ
	B	4	B4以下より大きくB4までのすべてのサイズ
	B	4以下	B5より大きくB4までのすべてのサイズ(A4含む)
	特	殊	規格外のサイズ

刷色状況	色数		表面	裏面
		1c / 0c	1色	-
		1c / 1c	1色	1色
		2c / 0c	2色	-
		2c / 1c	2色	1色
		2c / 2c	2色	2色
		4c / 0c	フルカラー	-
		4c / 1c	フルカラー	1色
		4c / 2c	フルカラー	2色
4c / 4c	フルカラー	フルカラー		

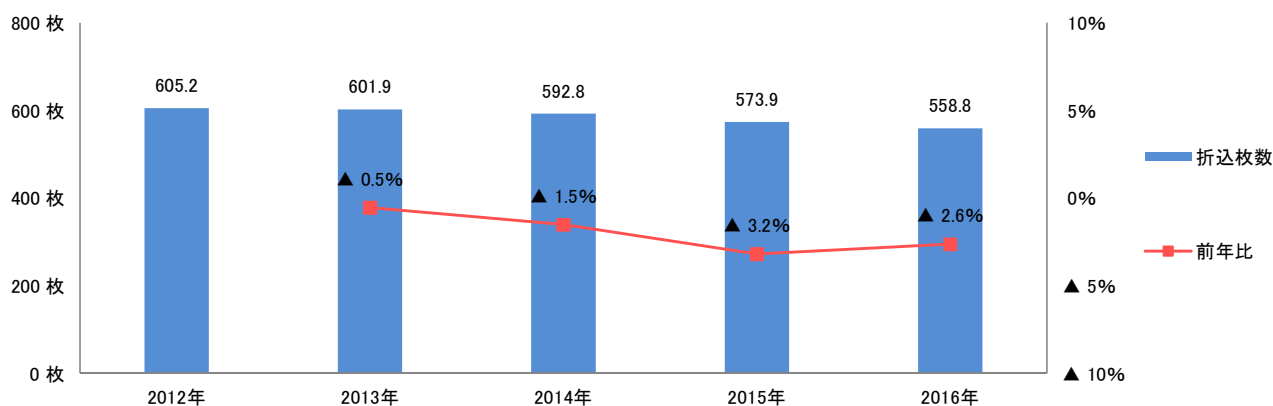
2016年三重県の1世帯月平均折込枚数は558.8枚、前年比▲2.6%となり、4年連続で減少となりました。減少した要因としては、これまで折込広告の中でも出稿の多かったパチンコ、また一時好調だった通信販売の減少幅が大きかったことが考えられます。

地区別の最多折込枚数は四日市市の651枚で、続いて鈴鹿市、松阪市の出稿が多くなりました。前年と比較するとドラッグや自動車等小売業の取扱いが増えた四日市市のみ増加となりました。

業種別の最多折込枚数は専門小売で、前年と比べ増加業種は求人等が該当する他ののみとなり、減少業種では教育・教養やサービス業の減少が目立ちました。小分類別で見るとドラッグ、家具・インテリアや食料品等の小売業が好調となりました。

■ 1世帯月平均折込枚数

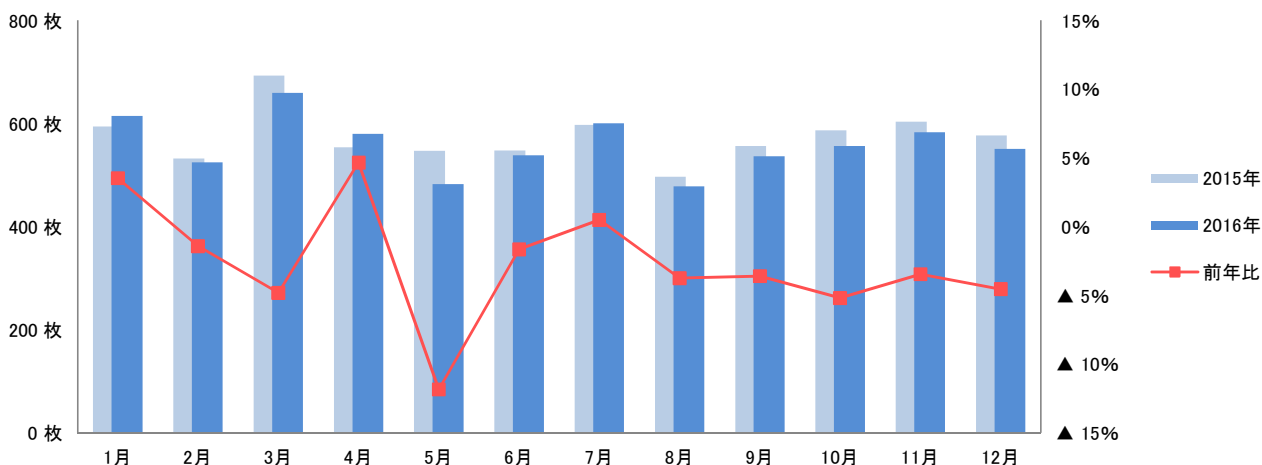
1世帯月平均折込枚数は558.8枚、前年比▲2.6%となり、4年連続で前年より減少となりました。



■ 月別折込枚数 / 1世帯あたり平均

最多月は3月の659.5枚で、最少月は8月の478.2枚となり、4月、7月を除く全ての月で前年より減少となりました。

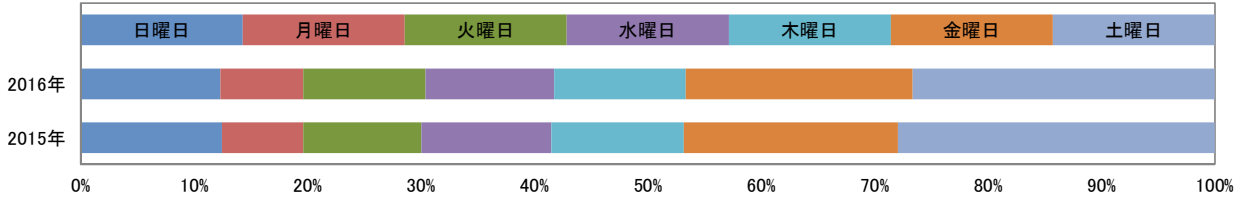
	年間最多												年間最少											
	1月	2月	3月	4月	5月	6月	7月	8月	9月	10月	11月	12月	1月	2月	3月	4月	5月	6月	7月	8月	9月	10月	11月	12月
2016年	615.2	524.7	659.5	579.8	482.5	538.7	600.7	478.2	536.5	556.5	583.2	550.7	615.2	524.7	659.5	579.8	482.5	538.7	600.7	478.2	536.5	556.5	583.2	550.7
2015年	594.2	532.2	692.8	554.0	547.2	547.7	597.7	496.7	556.5	586.8	604.0	576.8	594.2	532.2	692.8	554.0	547.2	547.7	597.7	496.7	556.5	586.8	604.0	576.8
前年比	3.5%	▲1.4%	▲4.8%	4.7%	▲11.8%	▲1.6%	0.5%	▲3.7%	▲3.6%	▲5.2%	▲3.4%	▲4.5%	3.5%	▲1.4%	▲4.8%	4.7%	▲11.8%	▲1.6%	0.5%	▲3.7%	▲3.6%	▲5.2%	▲3.4%	▲4.5%



■ 曜日別構成比

土曜日が26.7%と最も多くなりましたが、昨年に比べ自動車や不動産等の取扱いが増えた金曜日が微増となりました。

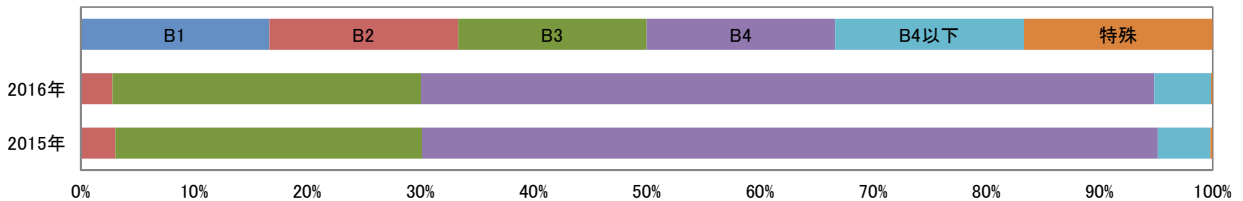
	日曜日	月曜日	火曜日	水曜日	木曜日	金曜日	土曜日
2016年	12.3	7.3	10.8	11.4	11.6	20.0	26.7
2015年	12.5	7.2	10.4	11.5	11.7	18.9	27.9



■ サイズ別構成比

B4サイズが64.8%と最も多く、B4サイズ以下で全体の約70%を占めています。

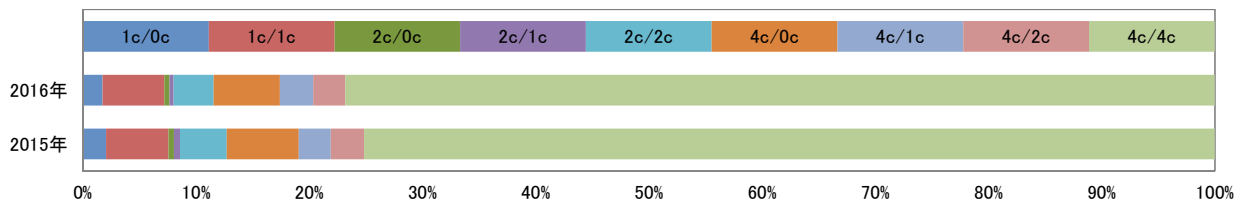
	B1	B2	B3	B4	B4以下	特殊
2016年	0.1	2.7	27.2	64.8	5.0	0.1
2015年	0.1	3.0	27.1	65.0	4.6	0.2



■ 色数別構成比

両面フルカラーが76.8%と最も多く、昨年に比べても不動産等の取扱い増加に伴い微増となりました。

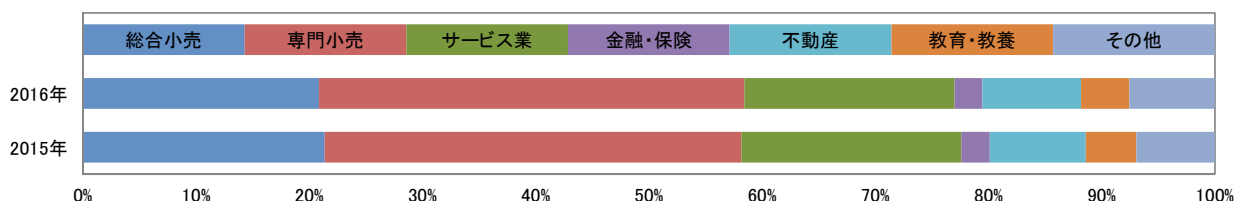
	1c/0c	1c/1c	2c/0c	2c/1c	2c/2c	4c/0c	4c/1c	4c/2c	4c/4c
2016年	1.7	5.4	0.4	0.4	3.5	5.9	2.9	2.8	76.8
2015年	2.0	5.5	0.5	0.5	4.1	6.3	2.8	3.0	75.2



■ 業種別構成比

専門小売が37.6%と最も多く、昨年に比べてものドラッグや家具・インテリア等の取扱いが増え微増となりました。

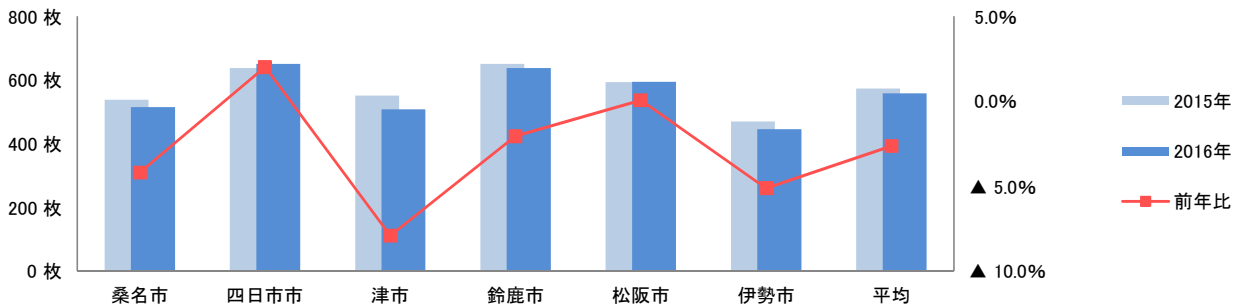
	総合小売	専門小売	サービス業	金融・保険	不動産	教育・教養	その他
2016年	20.9	37.6	18.6	2.5	8.7	4.3	7.6
2015年	21.4	36.8	19.4	2.5	8.5	4.5	6.9



■ 地区別折込枚数 / 1世帯あたり月平均

最多は四日市市の651枚となり、昨年に比べてもドラッグや自動車等小売業の取扱いが増え増加となりました。

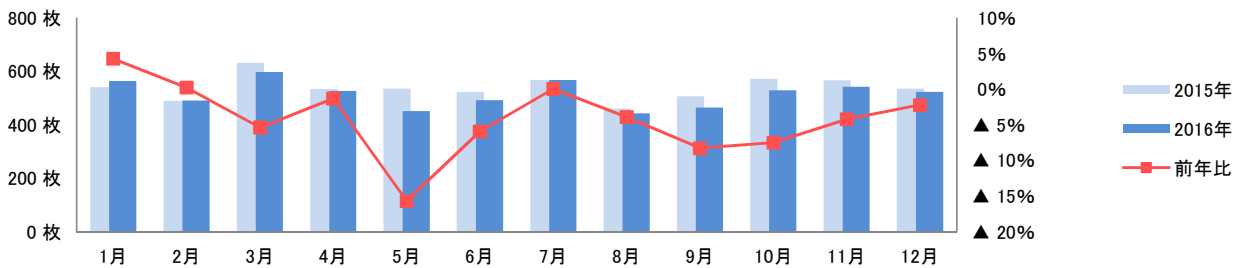
	桑名市	四日市市	津市	鈴鹿市	松阪市	伊勢市	平均
2016年	515	651	508	638	594	446	558.8
2015年	538	638	552	651	594	470	573.9
前年比	▲ 4.2%	2.0%	▲ 7.9%	▲ 2.0%	0.1%	▲ 5.1%	▲ 2.6%



■ 地区別折込枚数推移

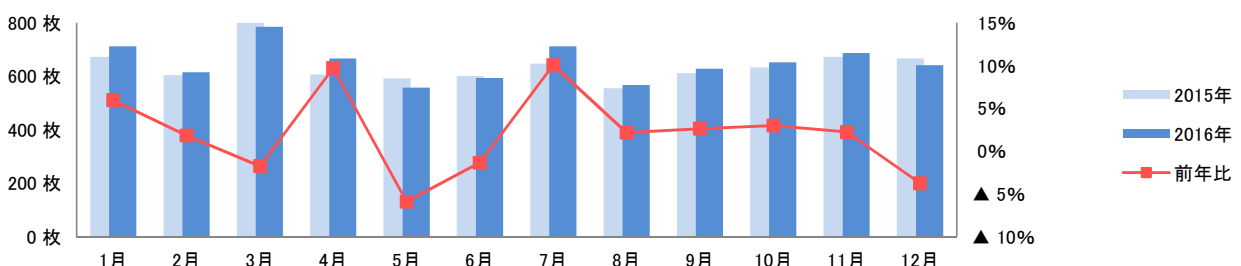
■ 桑名市

	1月	2月	3月	4月	5月	6月	7月	8月	9月	10月	11月	12月
2016年	563	490	597	526	451	491	567	442	464	529	542	523
2015年	540	489	631	533	535	522	567	460	506	572	566	535
前年比	4.3%	0.2%	▲ 5.4%	▲ 1.3%	▲ 15.7%	▲ 5.9%	0.0%	▲ 3.9%	▲ 8.3%	▲ 7.5%	▲ 4.2%	▲ 2.2%



■ 四日市市

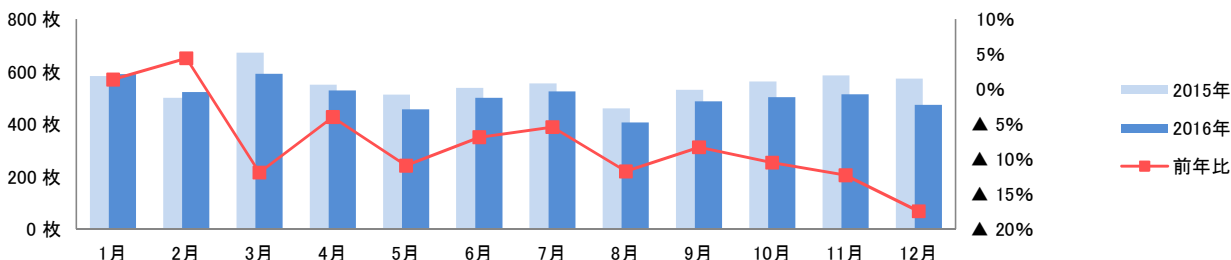
	1月	2月	3月	4月	5月	6月	7月	8月	9月	10月	11月	12月
2016年	712	615	785	666	557	593	712	567	628	652	687	641
2015年	672	604	799	607	592	601	647	555	612	633	672	666
前年比	6.0%	1.8%	▲ 1.8%	9.7%	▲ 5.9%	▲ 1.3%	10.0%	2.2%	2.6%	3.0%	2.2%	▲ 3.8%



■ 地区別折込枚数推移

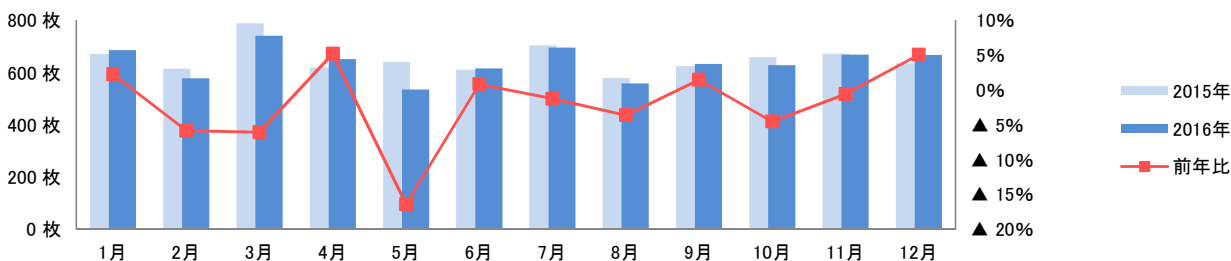
■ 津市

	1月	2月	3月	4月	5月	6月	7月	8月	9月	10月	11月	12月
2016年	591	522	592	528	457	501	525	406	487	503	514	473
2015年	583	500	672	550	513	538	555	460	531	562	586	573
前年比	1.4%	4.4%	▲ 11.9%	▲ 4.0%	▲ 10.9%	▲ 6.9%	▲ 5.4%	▲ 11.7%	▲ 8.3%	▲ 10.5%	▲ 12.3%	▲ 17.5%



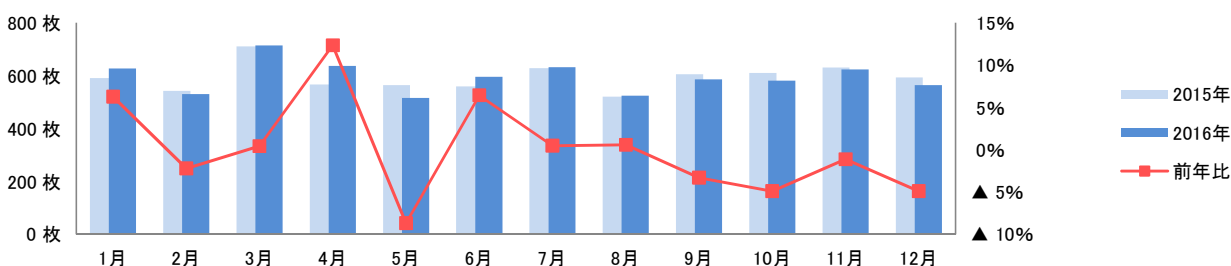
■ 鈴鹿市

	1月	2月	3月	4月	5月	6月	7月	8月	9月	10月	11月	12月
2016年	686	578	741	651	535	616	695	558	633	628	668	667
2015年	671	614	789	619	640	611	704	579	624	658	672	635
前年比	2.2%	▲ 5.9%	▲ 6.1%	5.2%	▲ 16.4%	0.8%	▲ 1.3%	▲ 3.6%	1.4%	▲ 4.6%	▲ 0.6%	5.0%



■ 松阪市

	1月	2月	3月	4月	5月	6月	7月	8月	9月	10月	11月	12月
2016年	628	531	714	637	516	596	632	524	586	581	624	564
2015年	591	543	711	567	565	560	629	521	606	611	631	593
前年比	6.3%	▲ 2.2%	0.4%	12.3%	▲ 8.7%	6.4%	0.5%	0.6%	▲ 3.3%	▲ 4.9%	▲ 1.1%	▲ 4.9%

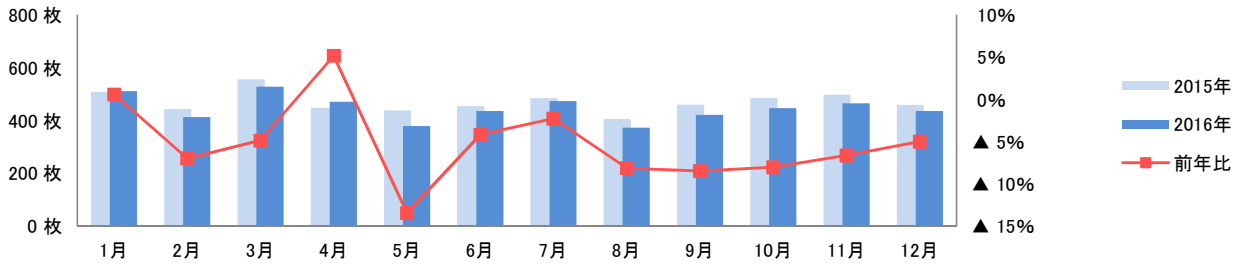


■ 地区別折込枚数推移

■ 伊勢市

■ 年間最多 ■ 年間最少

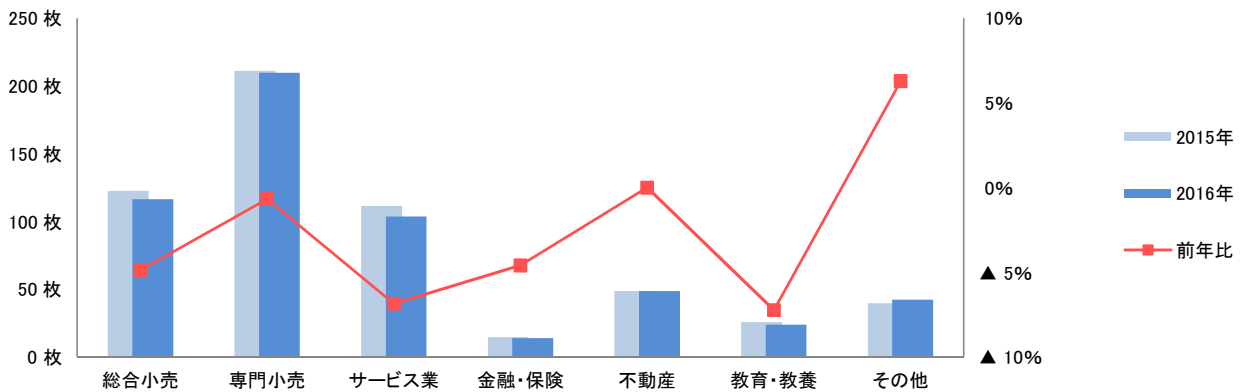
	1月	2月	3月	4月	5月	6月	7月	8月	9月	10月	11月	12月
2016年	511	412	528	471	379	435	473	372	421	446	464	436
2015年	508	443	555	448	438	454	484	405	460	485	497	459
前年比	0.6%	▲ 7.0%	▲ 4.9%	5.1%	▲ 13.5%	▲ 4.2%	▲ 2.3%	▲ 8.1%	▲ 8.5%	▲ 8.0%	▲ 6.6%	▲ 5.0%



■ 業種大分類別折込枚数 / 1世帯あたり月平均

最多は専門小売の210枚で、昨年と比較すると求人等が該当するそののみ増加となりました。

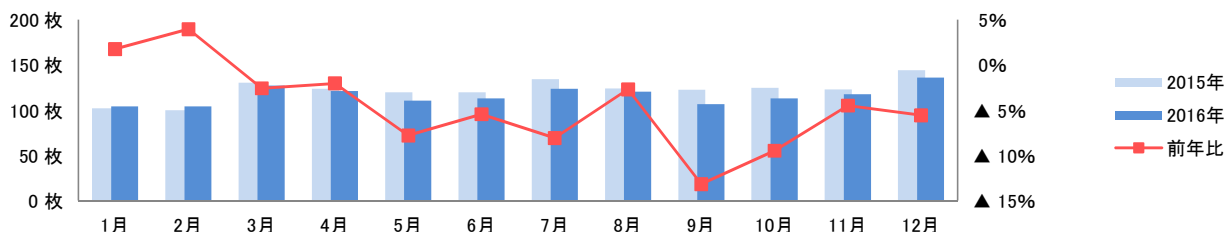
	総合小売	専門小売	サービス業	金融・保険	不動産	教育・教養	その他	■ 最多枚数	■ 最少枚数
2016年	117	210	104	14	49	24	42		
2015年	123	211	111	15	49	26	40		
前年比	▲ 4.9%	▲ 0.7%	▲ 6.9%	▲ 4.6%	0.0%	▲ 7.2%	6.3%		



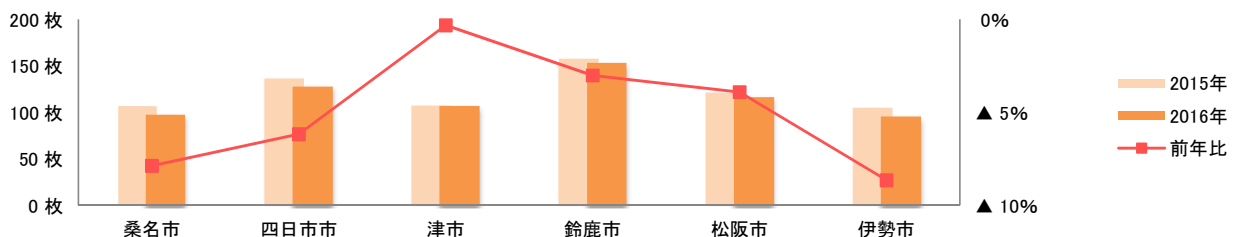
■ 業種別推移 & 地区別折込枚数 / 1世帯あたり月平均

■ 総合小売

	1月	2月	3月	4月	5月	6月	7月	8月	9月	10月	11月	12月	■ 年間最多	■ 年間最少
2016年	104	104	127	121	111	113	124	121	107	113	118	136		
2015年	102	100	131	124	120	120	135	124	123	125	123	144		
前年比	1.8%	4.0%	▲ 2.6%	▲ 2.0%	▲ 7.8%	▲ 5.4%	▲ 8.1%	▲ 2.7%	▲ 13.2%	▲ 9.5%	▲ 4.5%	▲ 5.5%		

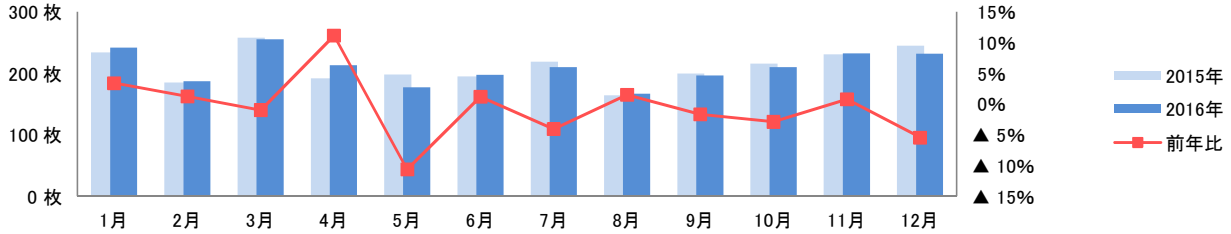


	桑名市	四日市市	津市	鈴鹿市	松阪市	伊勢市
2016年	99	128	107	153	117	96
2015年	107	136	108	158	122	105
前年比	▲ 7.9%	▲ 6.2%	▲ 0.3%	▲ 3.0%	▲ 3.9%	▲ 8.6%

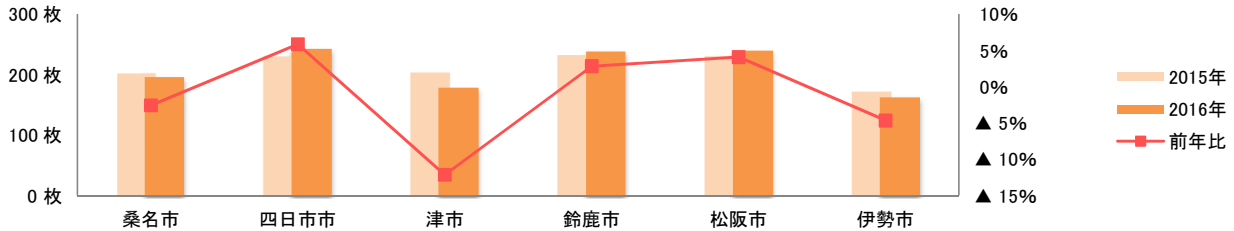


■ 専門小売

	1月	2月	3月	4月	5月	6月	7月	8月	9月	10月	11月	12月
2016年	242	187	255	213	177	197	210	167	196	210	233	232
2015年	234	185	258	192	198	195	219	165	200	216	231	245
前年比	▲3.4%	▲1.3%	▲10.0%	▲11.1%	▲10.6%	▲1.2%	▲4.0%	▲1.5%	▲1.7%	▲2.9%	▲0.8%	▲5.4%

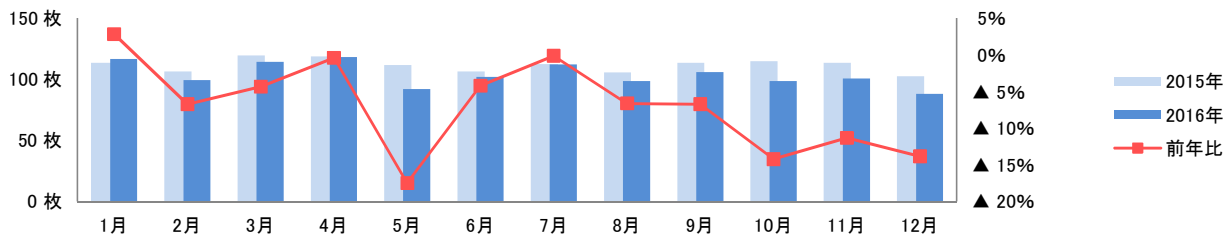


	桑名市	四日市市	津市	鈴鹿市	松阪市	伊勢市
2016年	197	243	178	238	239	164
2015年	202	229	203	232	230	172
前年比	▲2.6%	▲5.9%	▲12.1%	▲2.8%	▲4.1%	▲4.7%

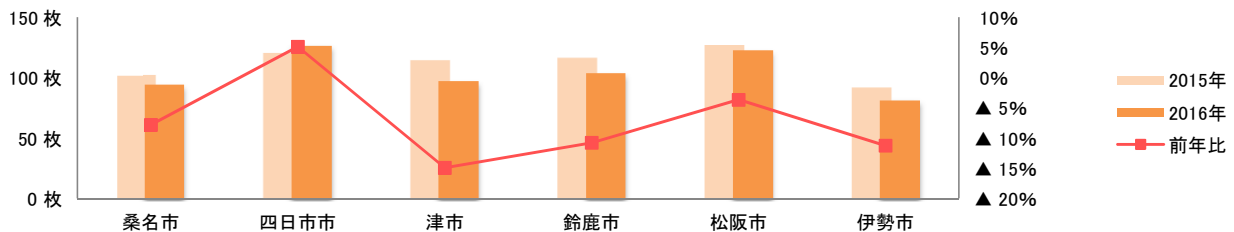


■ サービス業

	1月	2月	3月	4月	5月	6月	7月	8月	9月	10月	11月	12月
2016年	117	99	114	118	92	102	112	99	106	99	101	88
2015年	113	107	119	119	112	107	112	106	114	115	113	102
前年比	▲2.8%	▲6.7%	▲4.3%	▲0.4%	▲17.5%	▲4.2%	▲0.1%	▲6.6%	▲6.8%	▲14.2%	▲11.3%	▲13.8%

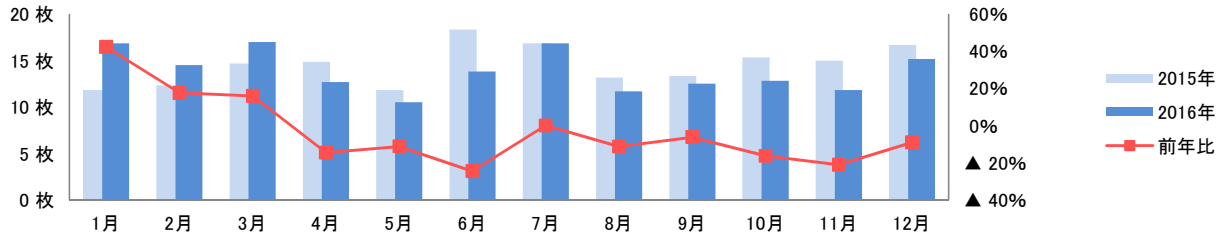


	桑名市	四日市市	津市	鈴鹿市	松阪市	伊勢市
2016年	94	126	97	103	122	81
2015年	102	120	114	116	127	91
前年比	▲7.8%	▲5.2%	▲14.9%	▲10.7%	▲3.6%	▲11.2%

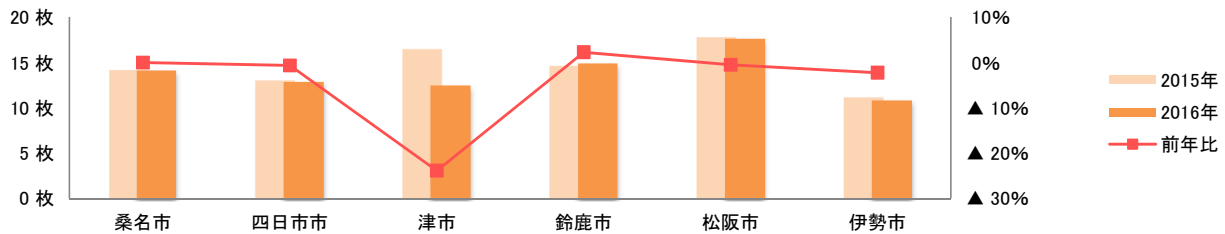


■ 金融・保険

	1月	2月	3月	4月	5月	6月	7月	8月	9月	10月	11月	12月
2016年	17	15	17	13	11	14	17	12	13	13	12	15
2015年	12	12	15	15	12	18	17	13	13	15	15	17
前年比	▲42.3%	▲17.6%	▲15.9%	▲14.6%	▲11.3%	▲24.5%	0.0%	▲11.4%	▲6.3%	▲16.3%	▲21.1%	▲9.0%

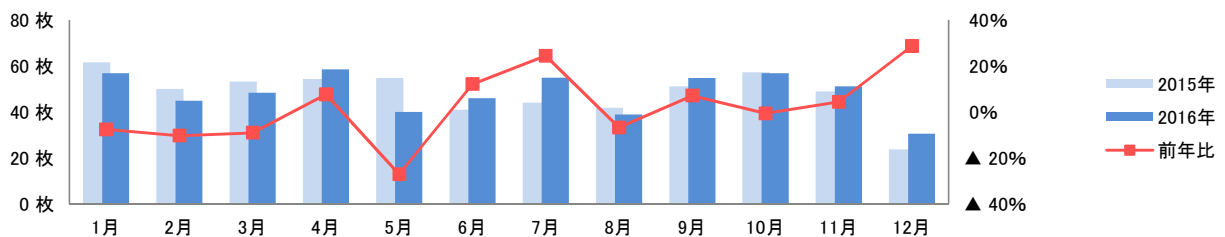


	桑名市	四日市市	津市	鈴鹿市	松阪市	伊勢市
2016年	14	13	13	15	18	11
2015年	14	13	16	15	18	11
前年比	0.0%	▲0.6%	▲23.9%	2.3%	▲0.5%	▲2.2%

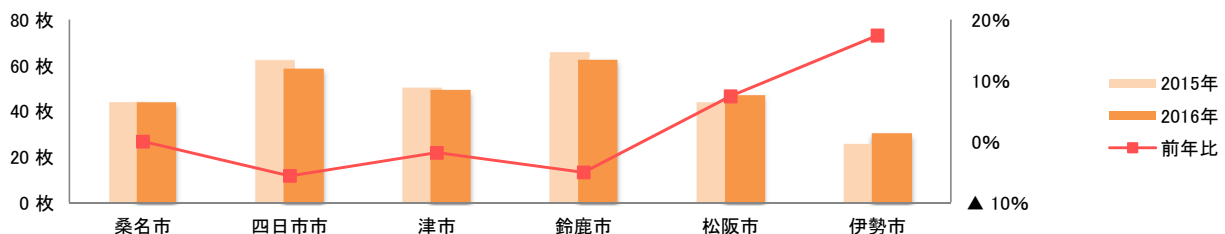


■ 不動産

	1月	2月	3月	4月	5月	6月	7月	8月	9月	10月	11月	12月
2016年	57	45	49	59	40	46	55	39	55	57	51	31
2015年	62	50	53	55	55	41	44	42	51	57	49	24
前年比	▲7.6%	▲10.3%	▲9.1%	7.6%	▲27.1%	12.2%	24.5%	▲6.8%	7.2%	▲0.6%	4.4%	28.9%



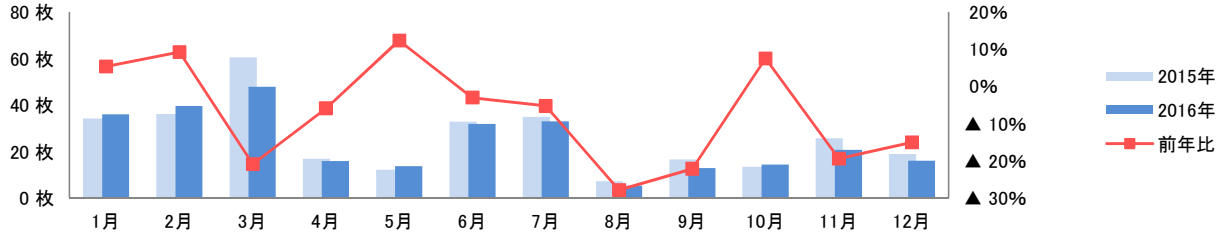
	桑名市	四日市市	津市	鈴鹿市	松阪市	伊勢市
2016年	44	59	49	62	47	30
2015年	44	62	50	66	44	26
前年比	0.0%	▲5.6%	▲1.8%	▲5.1%	7.4%	17.4%



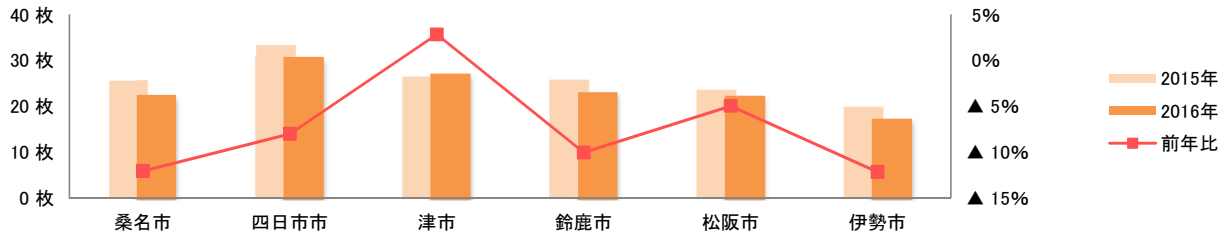
■ 教育・教養

■ 年間最多 ■ 年間最少

	1月	2月	3月	4月	5月	6月	7月	8月	9月	10月	11月	12月
2016年	36	40	48	16	14	32	33	5	13	14	21	16
2015年	34	36	61	17	12	33	35	7	17	13	26	19
前年比	5.4%	9.2%	▲ 20.9%	▲ 5.9%	12.3%	▲ 3.0%	▲ 5.3%	▲ 27.9%	▲ 22.2%	7.5%	▲ 19.5%	▲ 15.0%



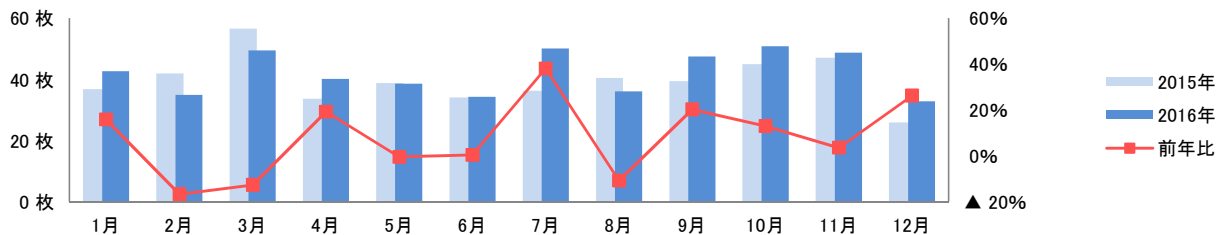
	桑名市	四日市市	津市	鈴鹿市	松阪市	伊勢市
2016年	23	31	27	23	22	18
2015年	26	33	26	26	24	20
前年比	▲ 12.1%	▲ 8.0%	2.8%	▲ 10.0%	▲ 5.0%	▲ 12.1%



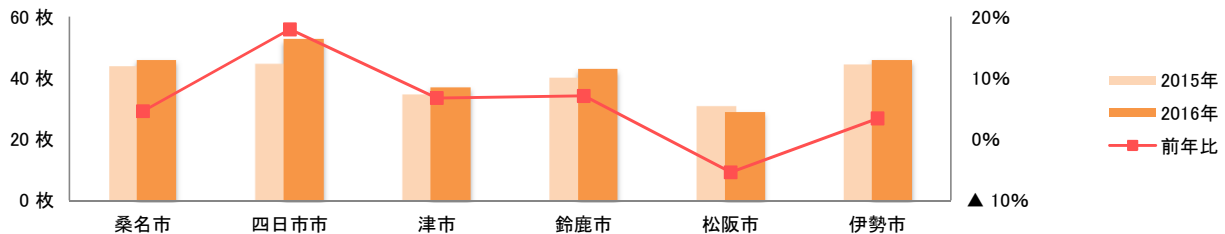
■ その他

■ 年間最多 ■ 年間最少

	1月	2月	3月	4月	5月	6月	7月	8月	9月	10月	11月	12月
2016年	43	35	50	40	39	34	50	36	48	51	49	33
2015年	37	42	57	34	39	34	36	41	40	45	47	26
前年比	15.8%	▲ 16.7%	▲ 12.6%	19.3%	▲ 0.4%	0.5%	38.1%	▲ 10.7%	20.3%	13.0%	3.5%	26.3%

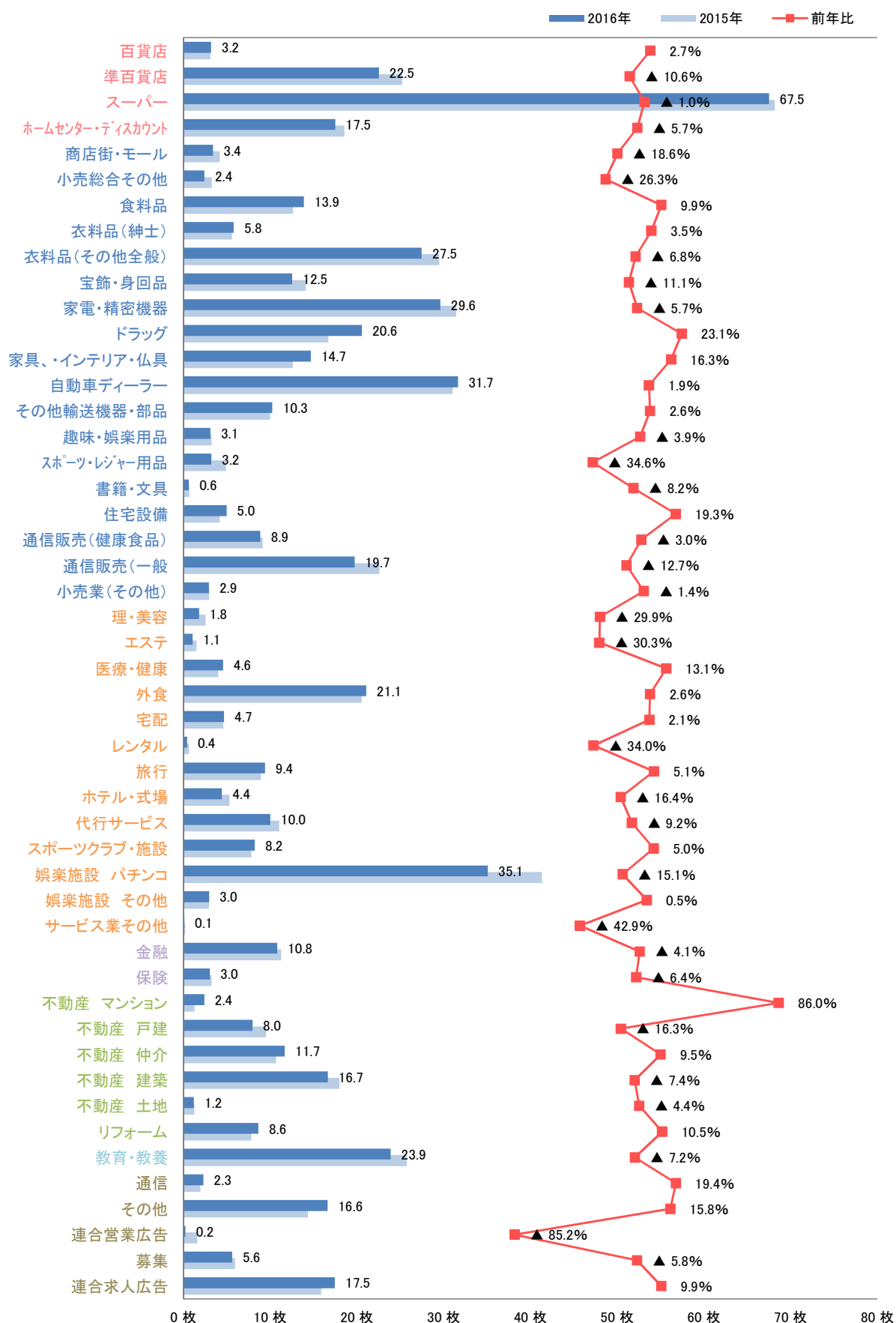


	桑名市	四日市市	津市	鈴鹿市	松阪市	伊勢市
2016年	46	53	37	43	29	46
2015年	44	45	35	40	31	44
前年比	4.6%	17.9%	6.7%	7.1%	▲ 5.4%	3.4%



■ 業種小分類別折込枚数 / 1世帯あたり月平均

最も折込の多い業種はスーパーの67.5枚で、次いでパチンコ、自動車となりました。
 対前年の増減状況を見ると、増加は順に準百貨店の+3.9枚、家具・インテリアの+2.1枚、連合求人広告の+1.6枚等で、
 逆に減少は順にパチンコの▲6.3枚、通信販売（一般）の▲2.9枚、準百貨店の▲2.7枚等となりました。



■ 月次推移 / 1世帯あたり平均

総合小売では百貨店は前年より増加となる月、減少となる月が同等となりました。
 準百貨店は上半期は前年より増加となる月が多くありましたが、5月以降減少月が続ки、スーパーは6月以降減少となる月が続きました。
 ホームセンター・ディスカウントは4月から10月にかけて前年より減少となる月が多くありました。

衣料品は紳士服が年間を通して前年より増加となる月が多くありましたが、その他全般は年間を通して減少となる月が多くありました。

家電・精密機器は年間を通して前年より減少となる月が多くありましたが、ドラッグは12月を除いて前年より増加となる月が続きました。

自動車は前年より増加となる月が多く特に上半期は好調となり、カーショップ・オートバイも6月から9月にかけて好調となりました。

通信販売では健康食品は前年より増加となる月と減少となる月が同等となり、5月から9月にかけて好調となりました。一般は年間を通して前年より減少となる月が多くありました。

外食は前年より増加となる月が多く、7月から10月にかけて好調となりました。

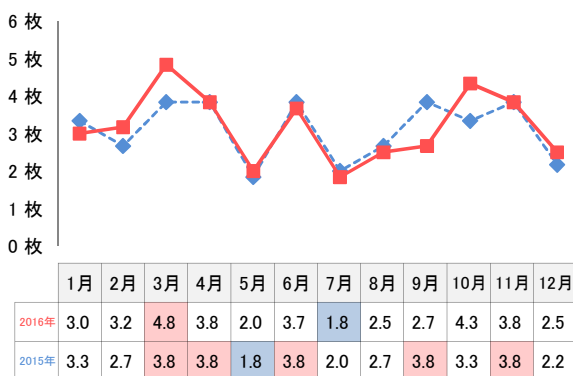
パチンコは年間を通して減少となる月が続きました。

不動産ではマンション、仲介が前年より増加となる月が多く、マンションは1月から10月にかけて、仲介は5月以降好調となりました。一方戸建、建築は年間を通して減少となる月が多くありました。

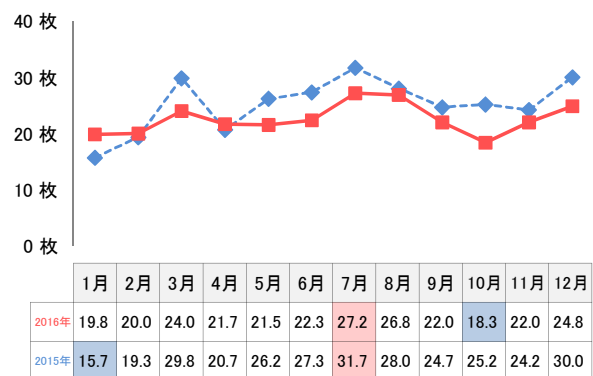
教育・教養は前年を通して減少となる月が多く、特に6月以降は微減が続きました。

求人 は前年より減少となる月が多くありましたが、7月以降は前年より増加となる月が多く好調となりました。

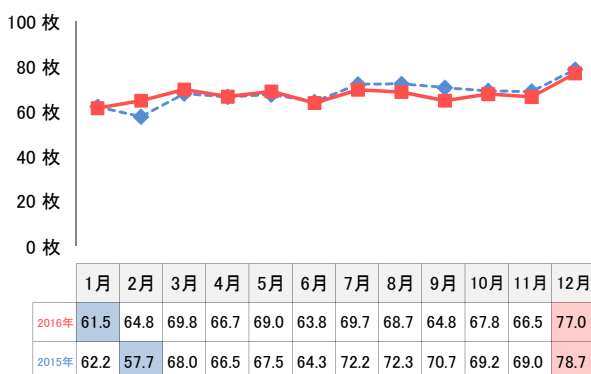
■ 百貨店



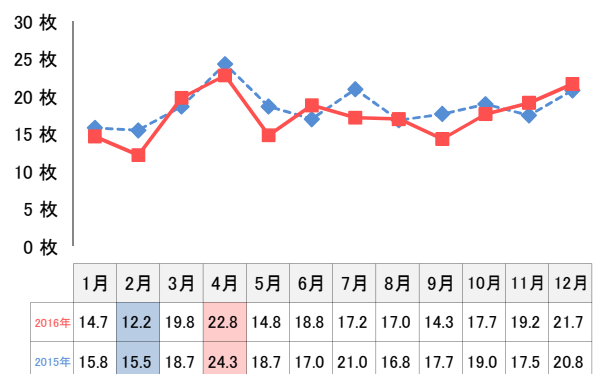
■ 準百貨店



■ スーパー

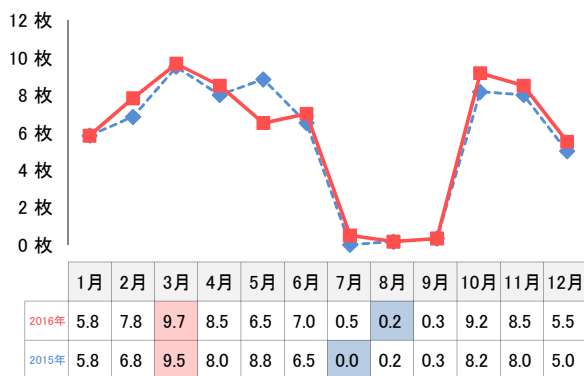


■ ホームセンター・ディスカウント

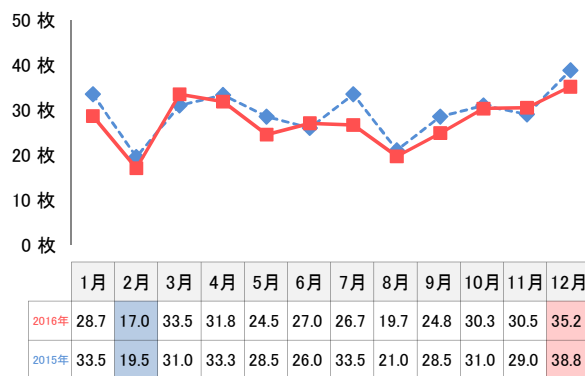


■ 月次推移 / 1世帯あたり平均

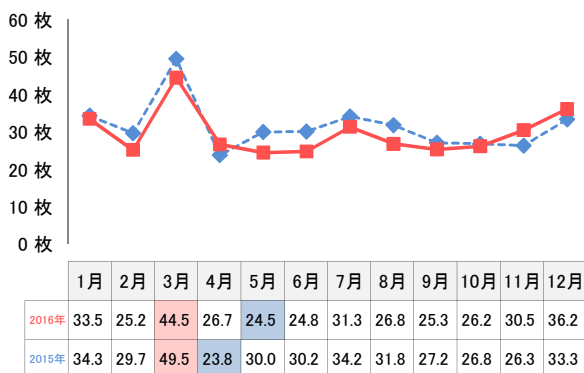
■ 衣料品(紳士)



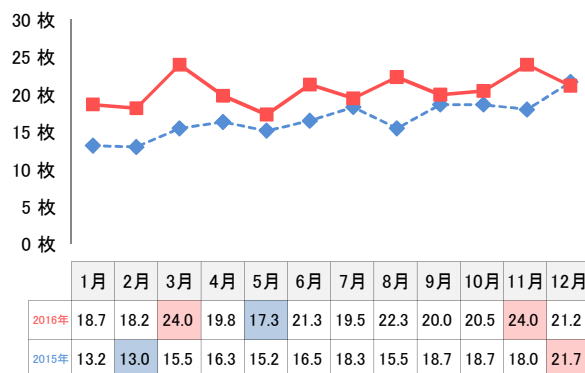
■ 衣料品(その他全般)



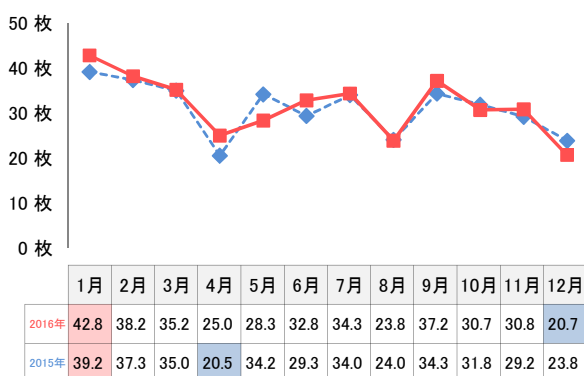
■ 家電・精密機器



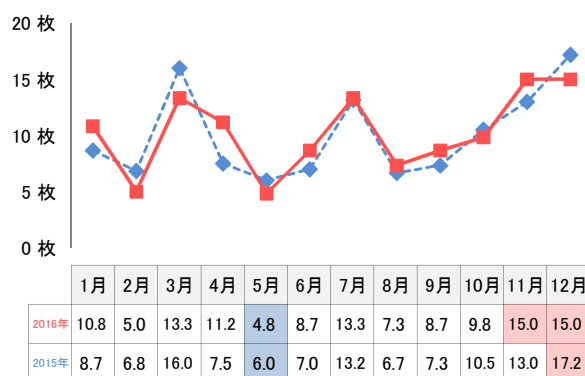
■ ドラッグ



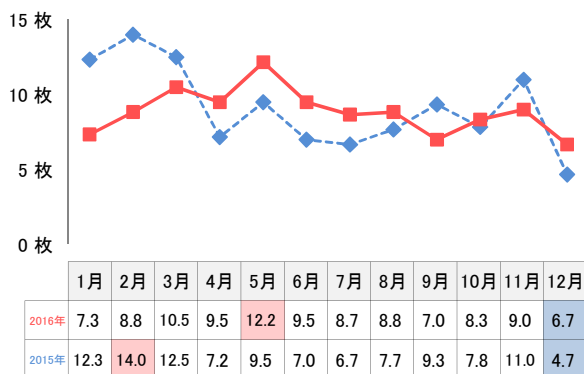
■ 自動車



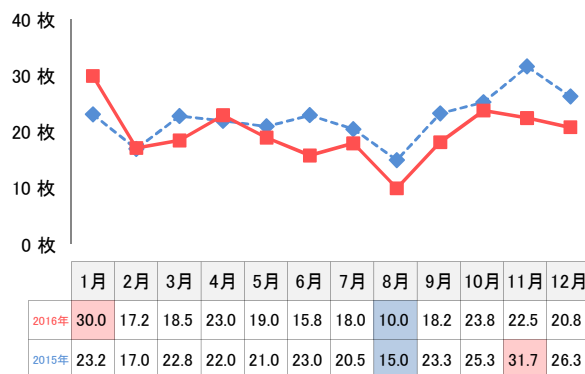
■ カーショップ・オートバイ



■ 通信販売(健康食品)

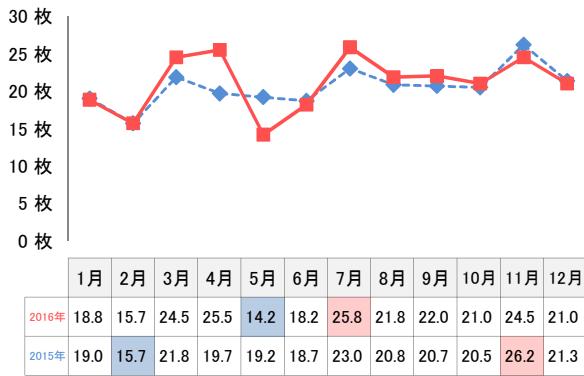


■ 通信販売(一般)

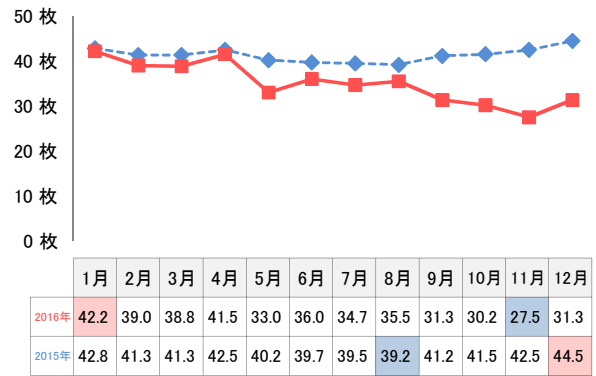


■ 月次推移 / 1世帯あたり平均

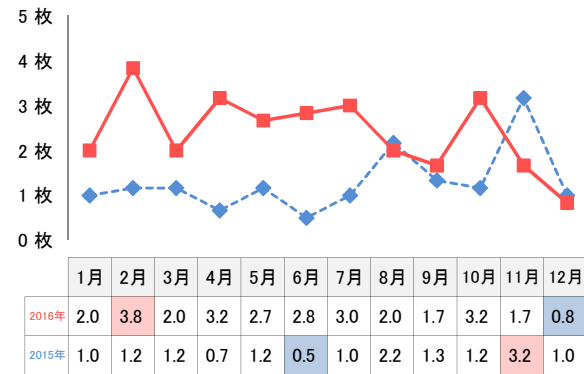
■ 外食



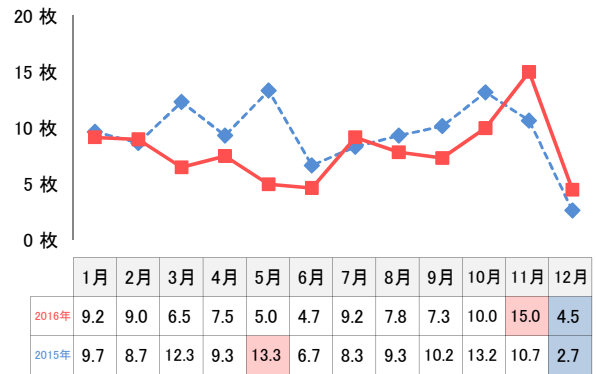
■ 娯楽施設(パチンコ)



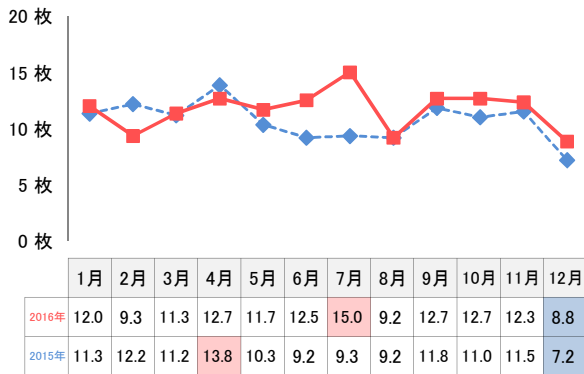
■ 不動産(マンション)



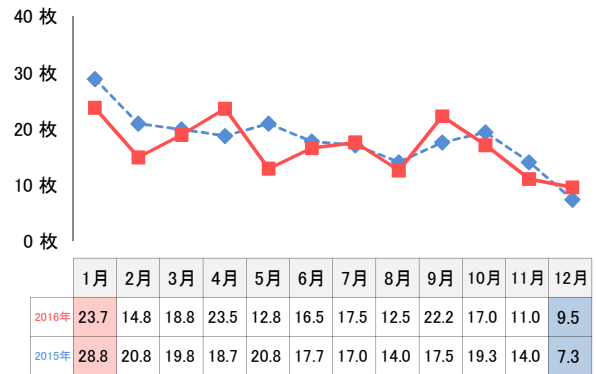
■ 不動産(戸建)



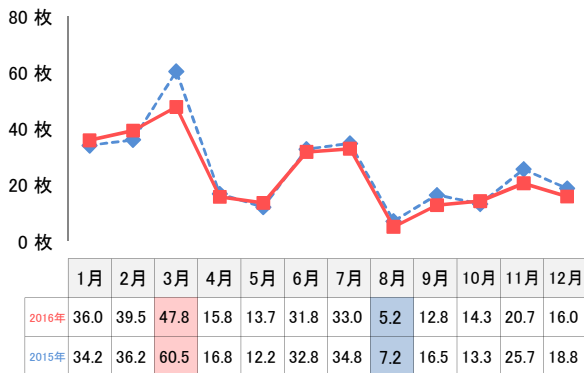
■ 不動産(仲介)



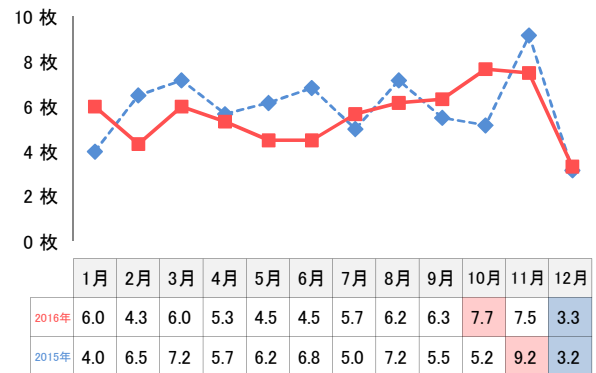
■ 不動産(建築)



■ 教育・教養

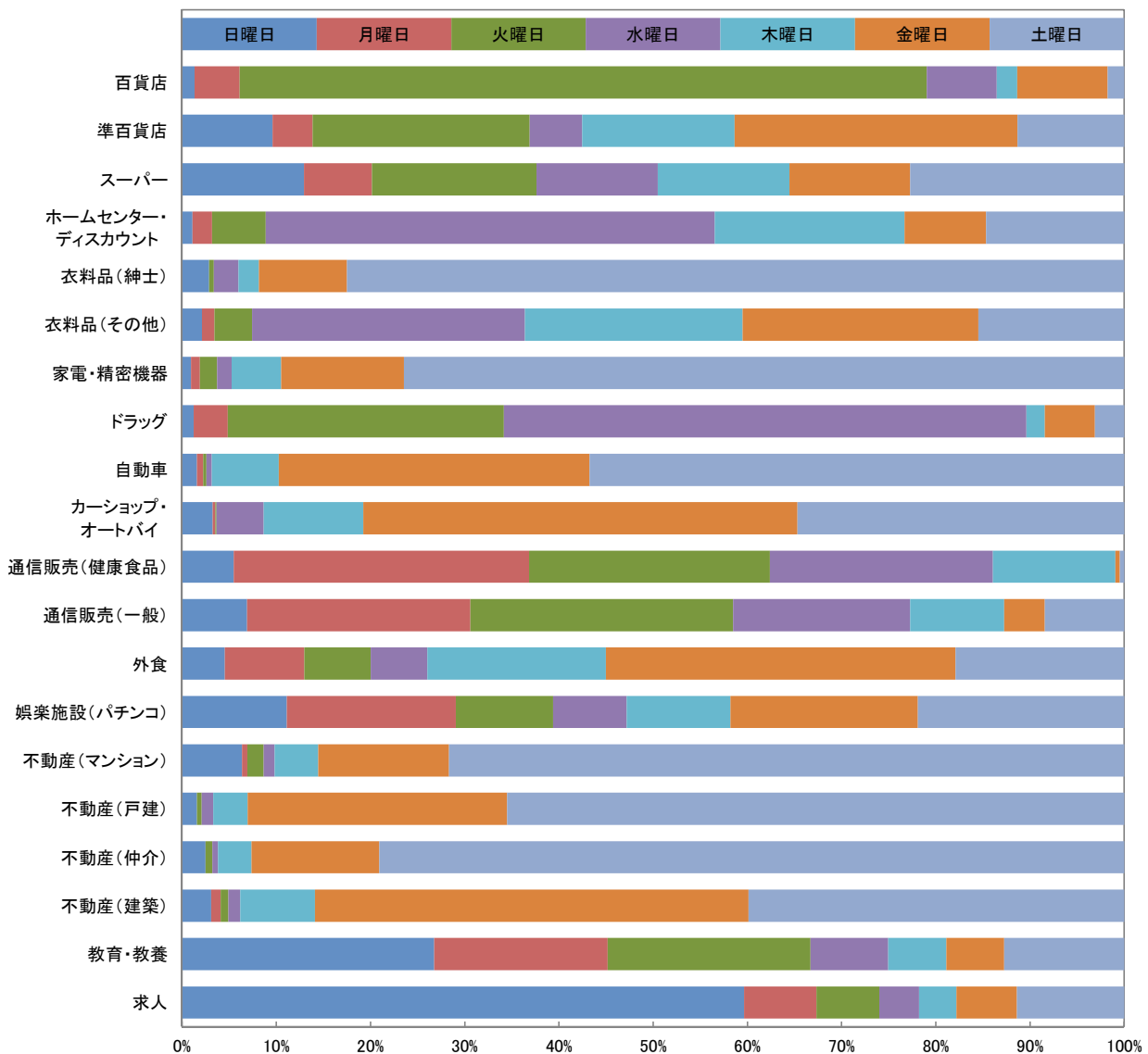


■ 求人



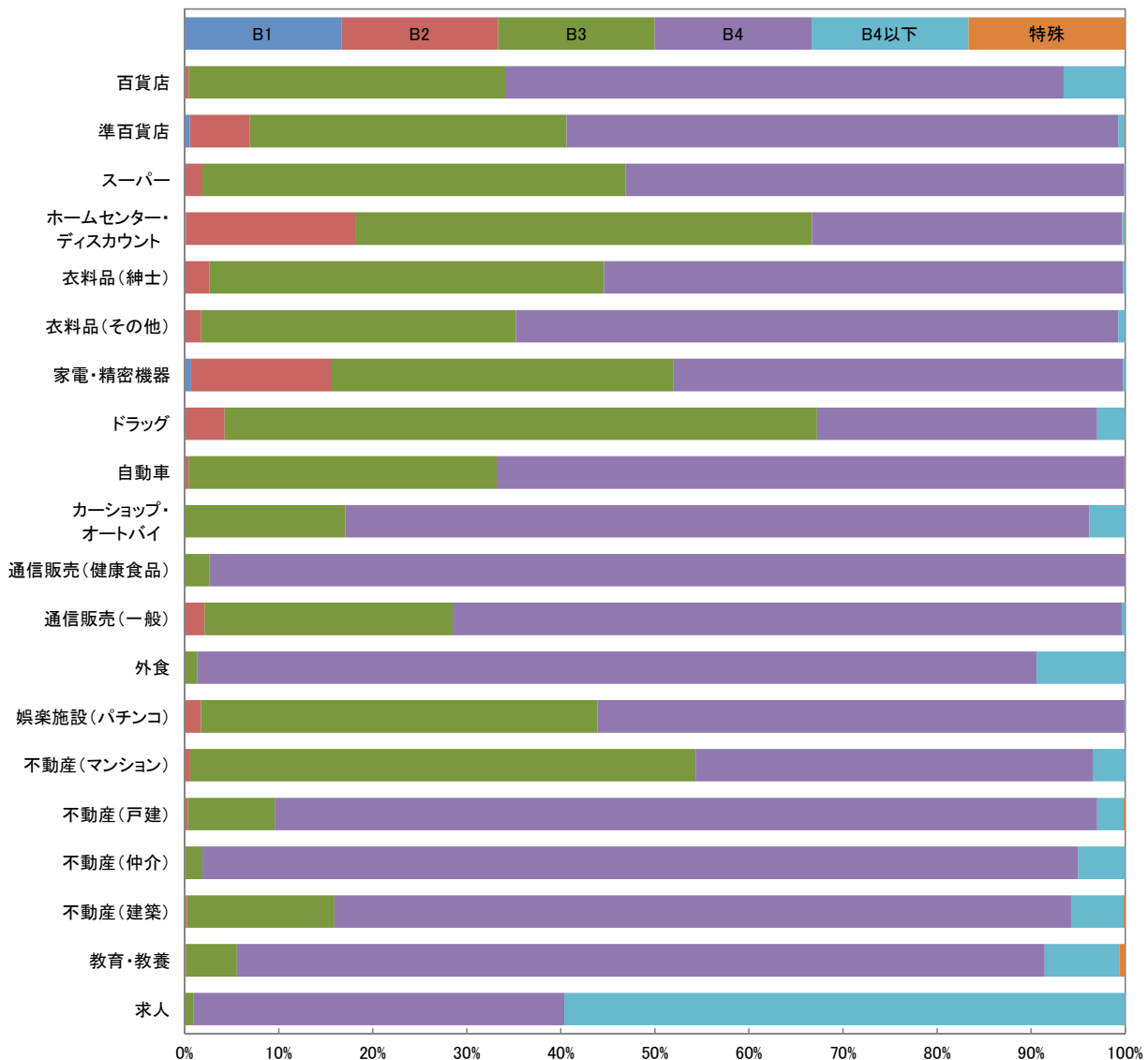
■ 曜日別構成比

	■ 最多割合						
	日曜日	月曜日	火曜日	水曜日	木曜日	金曜日	土曜日
百貨店	1.3	4.8	72.9	7.4	2.2	9.6	1.7
準百貨店	9.6	4.3	23.0	5.5	16.2	30.0	11.3
スーパー	12.9	7.2	17.5	12.9	14.0	12.8	22.7
ホームセンター・ディスカウント	1.1	2.1	5.7	47.7	20.1	8.6	14.7
衣料品(紳士)	2.9	0.0	0.5	2.6	2.2	9.4	82.5
衣料品(その他)	2.1	1.3	4.0	29.0	23.1	25.0	15.5
家電・精密機器	0.9	0.9	1.8	1.5	5.3	13.0	76.5
ドラッグ	1.2	3.6	29.3	55.4	2.0	5.3	3.1
自動車	1.6	0.7	0.4	0.6	7.1	33.0	56.7
カーショップ・オートバイ	3.3	0.3	0.1	5.0	10.6	46.1	34.7
通信販売(健康食品)	5.5	31.3	25.5	23.7	13.0	0.5	0.5
通信販売(一般)	6.9	23.7	27.9	18.8	10.0	4.3	8.4
外食	4.5	8.4	7.0	6.0	19.0	37.1	17.9
娯楽施設(パチンコ)	11.1	17.9	10.3	7.8	11.0	19.9	21.9
不動産(マンション)	6.4	0.6	1.7	1.2	4.6	13.9	71.7
不動産(戸建)	1.6	0.0	0.5	1.2	3.7	27.5	65.5
不動産(仲介)	2.5	0.0	0.7	0.6	3.6	13.6	79.1
不動産(建築)	3.1	1.0	0.8	1.3	7.9	46.0	39.9
教育・教養	26.7	18.4	21.5	8.3	6.2	6.2	12.7
求人	59.7	7.7	6.7	4.2	4.0	6.4	11.4



■ サイズ別構成比

	■ 最多割合					
	B1	B2	B3	B4	B4以下	特殊
百貨店	0.0	0.4	33.6	59.4	6.6	0.0
準百貨店	0.6	6.3	33.7	58.7	0.7	0.1
スーパー	0.0	1.9	45.0	53.0	0.1	0.0
ホームセンター・ディスカウント	0.2	18.1	48.5	33.0	0.2	0.1
衣料品(紳士)	0.0	2.6	42.0	55.2	0.2	0.0
衣料品(その他)	0.0	1.8	33.5	64.1	0.7	0.0
家電・精密機器	0.7	15.0	36.3	47.8	0.2	0.0
ドラッグ	0.0	4.3	63.0	29.8	3.0	0.0
自動車	0.0	0.4	32.7	66.7	0.0	0.0
カーショップ・オートバイ	0.0	0.0	17.1	79.1	3.8	0.0
通信販売(健康食品)	0.0	0.0	2.7	97.3	0.0	0.0
通信販売(一般)	0.0	2.1	26.4	71.1	0.4	0.0
外食	0.0	0.0	1.3	89.3	9.4	0.0
娯楽施設(パチンコ)	0.0	1.7	42.2	56.0	0.1	0.0
不動産(マンション)	0.0	0.6	53.8	42.2	3.5	0.0
不動産(戸建)	0.0	0.3	9.2	87.5	2.8	0.2
不動産(仲介)	0.0	0.1	1.8	93.1	5.0	0.0
不動産(建築)	0.0	0.3	15.7	78.3	5.6	0.2
教育・教養	0.0	0.2	5.4	85.9	8.0	0.6
求人	0.0	0.0	1.0	39.4	59.7	0.0



■ 色数別構成比

	1c/0c	1c/1c	2c/0c	2c/1c	2c/2c	4c/0c	4c/1c	4c/2c	4c/4c
百貨店	0.0	0.0	0.9	0.0	0.4	0.0	0.0	0.4	98.3
準百貨店	0.1	6.8	0.6	0.1	7.2	0.1	0.1	1.3	83.7
スーパー	1.5	27.3	0.1	0.5	12.3	0.0	2.6	13.0	42.6
ホームセンター・ディスカウント	0.0	2.8	0.2	3.5	1.1	0.1	0.4	12.3	79.7
衣料品(紳士)	0.5	0.7	0.0	0.0	0.2	0.2	0.2	0.0	98.1
衣料品(その他)	1.7	9.2	0.4	0.0	0.7	1.4	0.5	0.4	85.8
家電・精密機器	0.0	0.4	0.1	0.0	2.8	0.4	0.0	0.4	95.8
ドラッグ	0.3	1.2	0.1	0.0	0.0	3.0	0.6	0.1	94.7
自動車	0.0	0.0	0.2	0.0	0.4	0.1	0.5	0.3	98.6
カーショップ・オートバイ	1.1	1.9	0.5	0.0	0.3	3.5	2.8	2.0	87.8
通信販売(健康食品)	0.0	0.2	0.2	0.0	0.3	0.2	0.5	0.0	98.7
通信販売(一般)	0.0	0.0	0.0	0.0	0.0	0.0	0.1	0.4	99.5
外食	2.6	0.2	0.2	0.0	0.0	7.6	3.2	0.1	86.2
娯楽施設(パチンコ)	0.0	0.0	0.0	0.0	1.5	48.5	1.0	0.2	48.7
不動産(マンション)	0.6	0.0	1.7	0.0	0.6	1.7	1.2	0.6	93.6
不動産(戸建)	3.5	0.5	1.4	1.0	2.3	4.5	0.3	1.0	85.4
不動産(仲介)	3.4	2.1	3.1	0.4	13.1	1.8	16.3	10.7	49.1
不動産(建築)	0.3	0.7	0.6	1.1	2.4	4.3	1.1	0.6	88.9
教育・教養	5.9	4.1	0.4	0.3	2.3	3.0	16.0	0.8	67.3
求人	26.0	5.0	4.0	0.2	0.7	37.4	9.2	1.2	16.3

