

# 中日新聞 折込広告調査REPORT

Nagoya City  
2016

# 調査概要

## I 調査目的

名古屋市における新聞折込広告の出稿傾向を分析。

## II 調査方法

各調査地点のモニターから集められた折込チラシ1枚ずつの情報を、分類基準に従い集計。

## III 新聞銘柄

中日新聞朝刊

## IV 調査地点

地区	市区町村
名古屋市	中区 西区 南区 名東区 守山区 天白区 中川区

# 分類基準

	大分類	小分類	内訳
業	総合小売	百貨店	松坂屋、三越、丸栄、名鉄百貨店、ジェイアール名古屋タカシマヤ、松菱
		準百貨	ダイエー、イオン、イトーヨーカドー、ヨシヅヤ、アビタ、ピアゴ
		スーパー	パロー、ヤマナカ、ナフコ、フィール、Yストア
		ホームセンター・ディスカウント	ホームセンター、ディスカウントショップ
		商店街・モール	地元商店街、ビル内商店街、市場、ショッピングモール(専門店街)
		小売総合その他	100円ショップ、コンビニ、リサイクルショップ その他総合小売
	専門小売	食料品	八百屋、肉屋、米屋、酒屋、菓子、パン、弁当屋(宅配なし)などの食料品全般
		衣料品(紳士服)	紳士服
		衣料品(その他全般)	総合衣料、婦人服、ベビー子供服、呉服、毛皮、かつら
		宝飾・身回品	宝石、時計、メガネ、コンタクト、補聴器、靴、鞆、装飾雑貨
		家電・精密機器	家電専門、照明器具、音響製品、カメラ、携帯電話機器
		ドラッグ	医療用品、医薬品、薬局、化粧品全般 ドラッグストア・調剤薬局
		家具・インテリア・仏壇	家具類全般、寝具関係、インテリア、仏壇、仏具
		自動車ディーラー	自動車販売会社(中古車含む)
		その他輸送機器、部品	その他自動車関係(カーショップ、タイヤ、ガソリンスタンドなど)、オートバイ、自転車、それらの部品(レンタカーなどは除く)
		趣味・娯楽用品	玩具、園芸、生花、楽器、CD、人形
		スポーツ・レジャー用品	スポーツ・レジャー用品専門店、ゴルフ、釣り具、アウトドア用品
		書籍・文具	本、文房具、事務用品、はんこ、年賀状
		住宅設備	ガスショップ、流し台、サッシ、トイレ、浴槽(東邦ガスなど)、畳、襖
		通信販売(健康食品)	健康食品専門通販専門の内容のチラシ(ハガキ、FAX、TEL、ネットにて注文するもの)
通信販売(一般)	健康食品を除く通販専門の内容のチラシ(ハガキ、FAX、TEL、ネットにて注文するもの)		
小売業その他	上記業種に属さない単独商品扱い店		
サービス業	理・美容	理髪、美容院、ネイルサロンなど	
	エステ	エステティックサロン、	
	医療・健康	病院開院案内、マッサージ、整体、視力回復センター、治療	
	外食	飲食店、レストラン、ファーストフード	
	宅配	ピザ・寿司、食材宅配	
	レンタル	DVD・本・貸衣装などのレンタル、レンタカー、駐車場、コインランドリー	
	旅行	旅行代理店、観光ホテル、観光旅館	
	ホテル・式場	ビジネスホテル・旅館、結婚式場、葬祭場	
	代行サービス	クリーニング、引越、便利屋、車検、害虫駆除、警備、DPE、フォトスタジオなど	
	スポーツクラブ・施設	水泳、アスレチック、ジャズダンス、ヨガ、その他スポーツクラブ(教室)、テニス・ゴルフ場などの施設	
	娯楽施設パチンコ	パチンコ、スロット	
	娯楽施設その他	遊園地、映画館、ゲームセンター、健康ランド 等	
	サービス業その他	上記業種に属さないもの	
	金融・保険	金融	銀行、信託、証券、消費者金融、質屋
保険		生命保険、損害保険	
不動産	不動産マンション	新築分譲マンション	
	不動産戸建	新築戸建	
	不動産仲介	不動産仲介(中古・賃貸)	
	不動産建築	ハウスメーカー、住宅展示場	
	不動産土地	土地、霊園(墓石のみは除く)	
	リフォーム	當繕・修理(リフォームチラシ)	
教育・教養	教育・教養事業	各種学校、各種教室、進学塾、予備校、文化センター、文化サークル、各種セミナー	
	通信	プロバイダ、ケーブルTVなど コミュファ、フレッツ、スターキャットなど	
その他	その他	鉄道、団体、組合、農協、官公庁、神社、仏閣、政治団体、人生相談、高島易断、その他上記分類に属さないもの	
	連合営業広告	複数広告主の集合した営業広告	
	募集	単独求人	
	連合求人広告	複数広告主の集合した求人広告	

用紙状況	サイズ		
	B	1	B2より大きいすべてのサイズ
	B	2	B3より大きくB2までのすべてのサイズ
	B	3	B4より大きくB3までのすべてのサイズ
	B	4	B4以下より大きくB4までのすべてのサイズ
	B	4以下	B5より大きくB4までのすべてのサイズ(A4含む)
	特	殊	規格外のサイズ

刷色状況	色数		表面	裏面
		1c / 0c	1色	-
		1c / 1c	1色	1色
		2c / 0c	2色	-
		2c / 1c	2色	1色
		2c / 2c	2色	2色
		4c / 0c	フルカラー	-
		4c / 1c	フルカラー	1色
		4c / 2c	フルカラー	2色
4c / 4c	フルカラー	フルカラー		

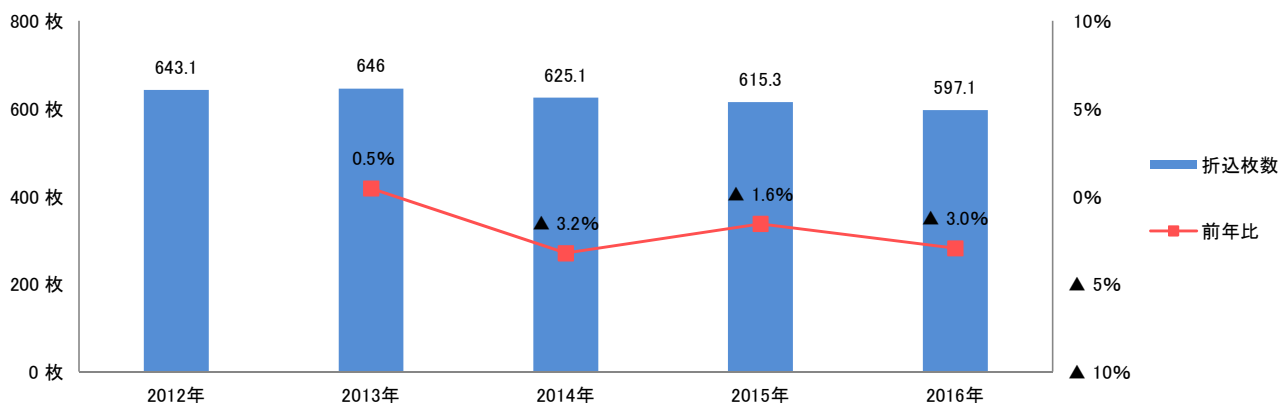
2016年名古屋市の1世帯月平均折込枚数は597.1枚、前年比▲3%となり、3年連続で減少となりました。減少した要因としましては、これまで折込広告の中でも出稿の多かったパチンコ、また不動産や教育・教養の減少幅が大きかったことが考えられます。

地区別の最多折込枚数は名東区の716枚で、続いて中川区、守山区となりました。前年と比較すると全ての地区で減少となり、中でもパチンコの減少が大きかった天白区、不動産の減少が大きかった南区の減少が目立ちました。

業種別の最多折込枚数は専門小売の173枚で、前年と比べ増加業種はカーショップや家具・インテリアが好調だった専門小売のみとなり、減少業種は教育・教養、サービス業の減少が目立ちました。小分類別で見るとリフォームやカーショップ等が好調となりました。

### ■ 1世帯月平均折込枚数

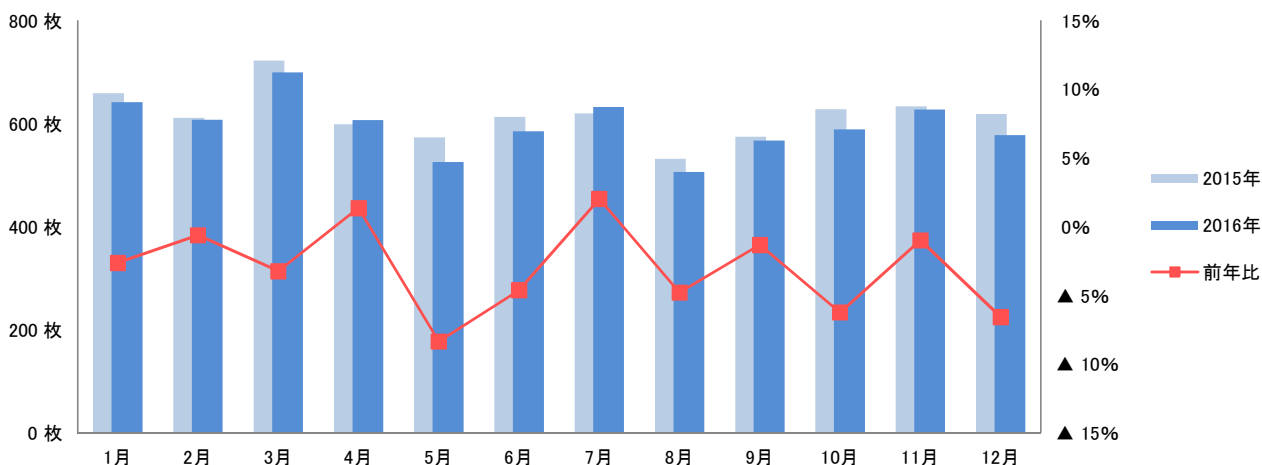
2016年の1世帯月平均折込枚数は597.1枚、前年比▲3%となり、3年連続で前年より減少となりました。



### ■ 月別折込枚数 / 1世帯あたり平均

1世帯平均折込枚数の最多月は3月の699.1枚、最少月は8月の506枚となり、多くの月で前年に比べ減少となりました。

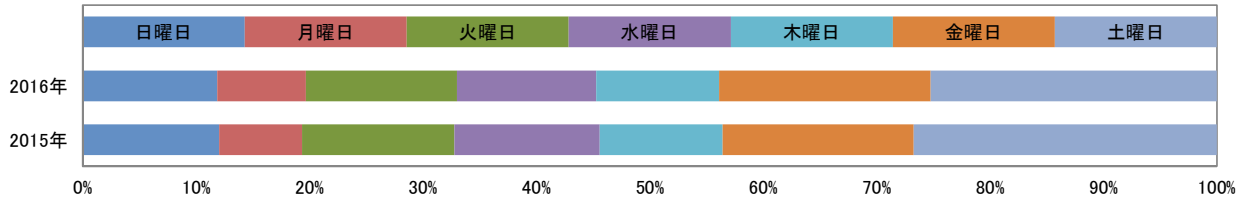
	年間最多 ▲ 年間最少 ■											
	1月	2月	3月	4月	5月	6月	7月	8月	9月	10月	11月	12月
2016年	641.7	607.7	699.1	606.9	525.6	584.9	632.4	506.0	567.1	588.9	627.0	577.9
2015年	659.0	611.4	722.4	598.7	573.4	613.1	619.9	531.4	574.7	628.0	633.3	618.4
前年比	▲2.6%	▲0.6%	▲3.2%	1.4%	▲8.3%	▲4.6%	2.0%	▲4.8%	▲1.3%	▲6.2%	▲1.0%	▲6.6%



## ■ 曜日別構成比

曜日構成比では土曜日が25.2%と最も多く、昨年に比べ不動産や自動車関係等の増加に伴い、金曜日の増加率が高くなりました。

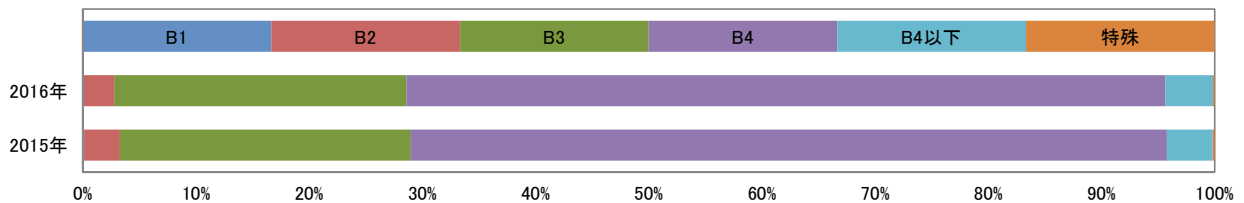
	日曜日	月曜日	火曜日	水曜日	木曜日	金曜日	土曜日	
2016年	11.9	7.8	13.3	12.3	10.8	18.7	25.2	■ 最多割合
2015年	12.0	7.3	13.4	12.8	10.8	16.9	26.7	■ 最少割合



## ■ サイズ別構成比

サイズ構成比ではB4サイズが67.1%と最も多く、B4サイズ以下で70%以上を占めています。

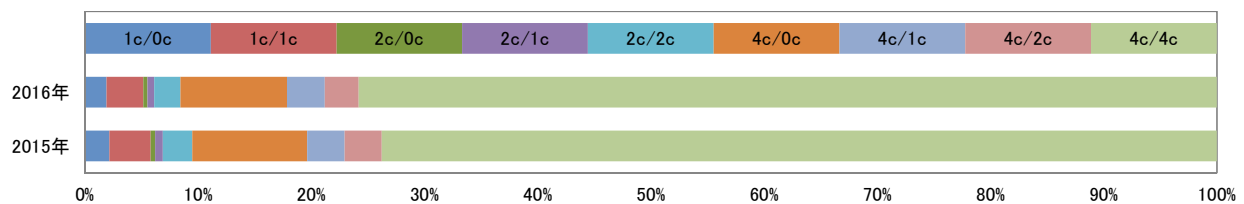
	B1	B2	B3	B4	B4以下	特殊	
2016年	0.1	2.7	25.8	67.1	4.2	0.2	■ 最多割合
2015年	0.1	3.2	25.7	66.8	4.1	0.2	■ 最少割合



## ■ 色数別構成比

色数構成比では両面フルカラーが75.8%と最も多く、カーショップや家具・インテリア等の増加に伴い微増となりました。

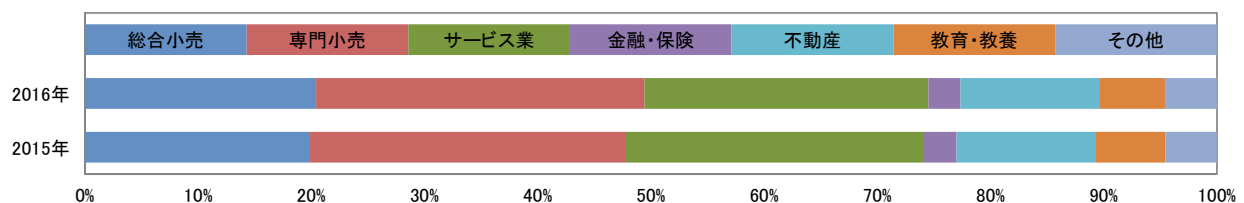
	1c/0c	1c/1c	2c/0c	2c/1c	2c/2c	4c/0c	4c/1c	4c/2c	4c/4c	
2016年	1.9	3.2	0.4	0.6	2.3	9.4	3.3	3.0	75.8	■ 最多割合
2015年	2.2	3.7	0.4	0.7	2.6	10.2	3.3	3.3	73.8	■ 最少割合



## ■ 業種別構成比

業種別構成比では専門小売が29%と最も多く、昨年に比べてもカーショップや家具・インテリアが増加となり、微増となりました。

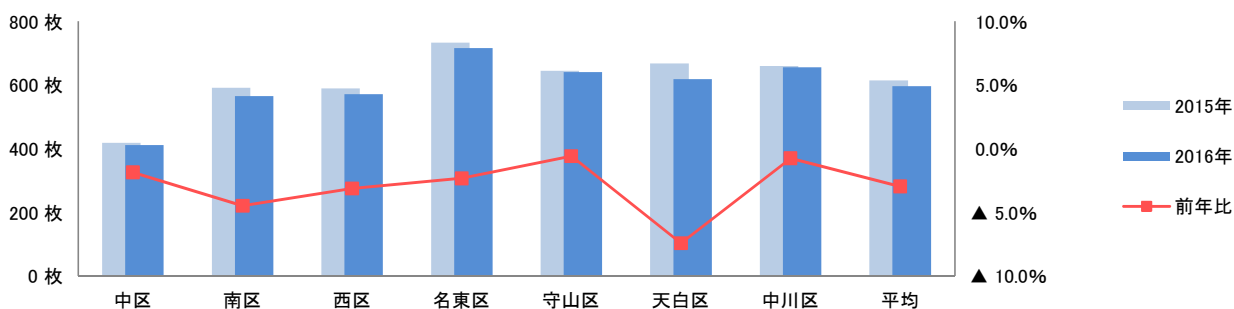
	総合小売	専門小売	サービス業	金融・保険	不動産	教育・教養	その他	
2016年	20.4	29.0	25.1	2.8	12.3	5.7	4.6	■ 最多割合
2015年	19.9	27.9	26.2	3.0	12.3	6.2	4.6	■ 最少割合



■ 地区別折込枚数 / 1世帯あたり月平均

地区別月間折込枚数の最多は名東区の716枚となりましたが、昨年に比べ全ての地区で減少となりました。

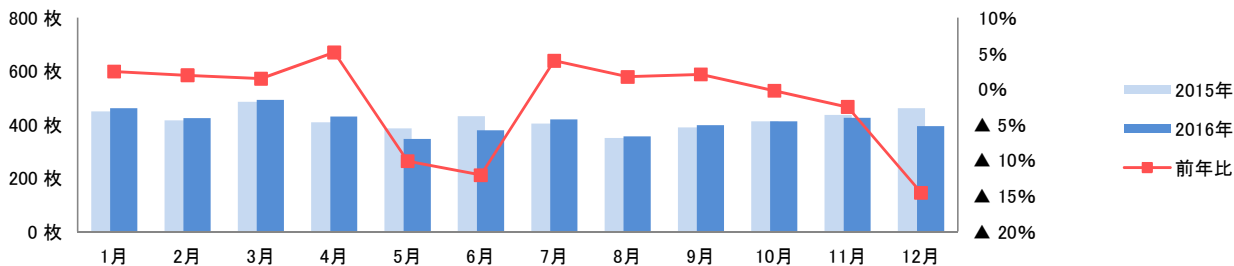
	中区	南区	西区	名東区	守山区	天白区	中川区	平均	■ 最多枚数	■ 最少枚数
2016年	412	565	571	716	641	619	656	597.1		
2015年	419	592	590	733	645	668	661	615.3		
前年比	▲ 1.8%	▲ 4.5%	▲ 3.1%	▲ 2.3%	▲ 0.6%	▲ 7.4%	▲ 0.7%	▲ 3.0%		



■ 地区別折込枚数推移

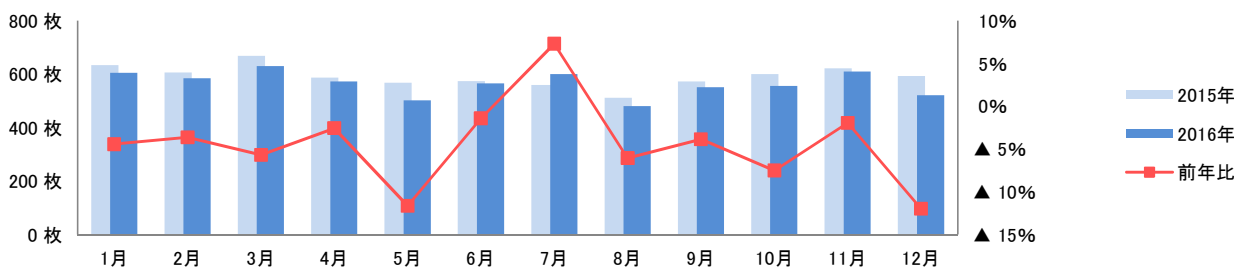
■ 中区

	1月	2月	3月	4月	5月	6月	7月	8月	9月	10月	11月	12月	■ 年間最多	■ 年間最少
2016年	461	424	493	430	347	379	420	356	398	412	425	394		
2015年	450	416	486	409	386	431	404	350	390	413	436	461		
前年比	2.4%	1.9%	1.4%	5.1%	▲ 10.1%	▲ 12.1%	4.0%	1.7%	2.1%	▲ 0.2%	▲ 2.5%	▲ 14.5%		



■ 西区

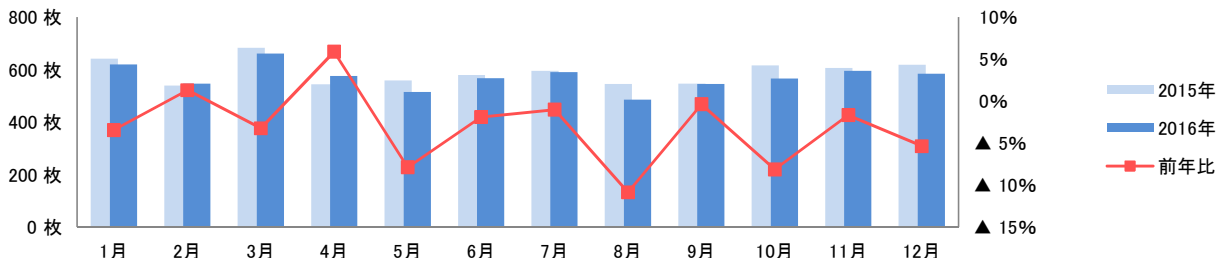
	1月	2月	3月	4月	5月	6月	7月	8月	9月	10月	11月	12月	■ 年間最多	■ 年間最少
2016年	606	585	631	573	502	566	601	481	551	556	610	522		
2015年	634	607	669	588	568	574	560	512	573	601	622	593		
前年比	▲ 4.4%	▲ 3.6%	▲ 5.7%	▲ 2.6%	▲ 11.6%	▲ 1.4%	7.3%	▲ 6.1%	▲ 3.8%	▲ 7.5%	▲ 1.9%	▲ 12.0%		



■ 地区別折込枚数推移

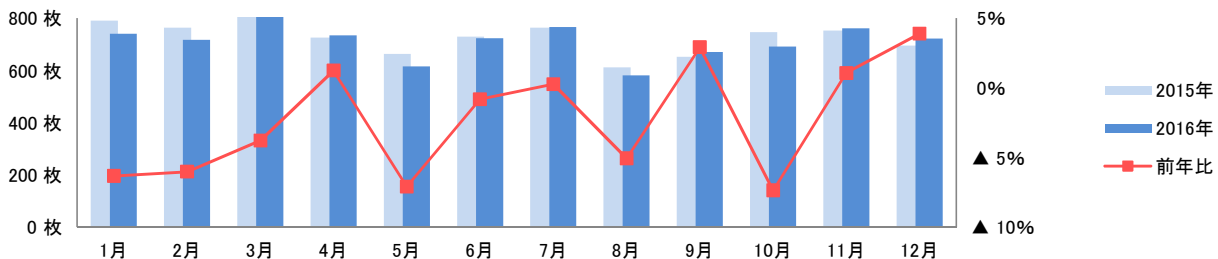
■ 南区

	1月	2月	3月	4月	5月	6月	7月	8月	9月	10月	11月	12月
2016年	620	547	661	576	515	568	590	486	545	566	596	585
2015年	642	540	683	544	559	579	596	545	547	616	606	618
前年比	▲ 3.4%	1.3%	▲ 3.2%	5.9%	▲ 7.9%	▲ 1.9%	▲ 1.0%	▲ 10.8%	▲ 0.4%	▲ 8.1%	▲ 1.7%	▲ 5.3%



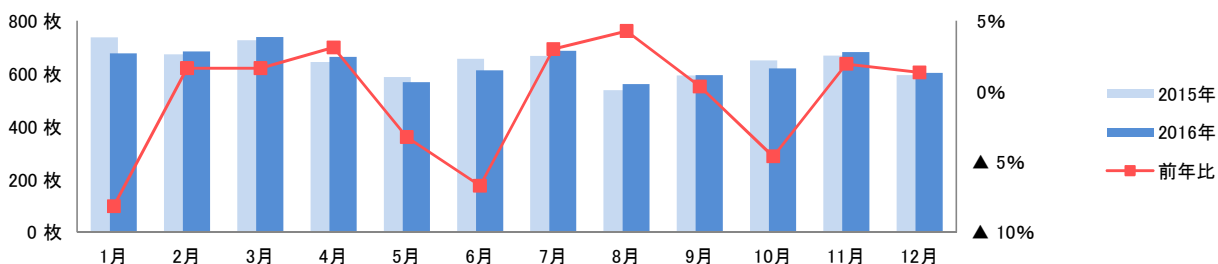
■ 名東区

	1月	2月	3月	4月	5月	6月	7月	8月	9月	10月	11月	12月
2016年	741	718	866	735	616	724	766	581	671	692	761	722
2015年	791	764	900	726	663	730	764	612	652	747	753	695
前年比	▲ 6.3%	▲ 6.0%	▲ 3.8%	1.2%	▲ 7.1%	▲ 0.8%	0.3%	▲ 5.1%	2.9%	▲ 7.4%	1.1%	3.9%



■ 守山区

	1月	2月	3月	4月	5月	6月	7月	8月	9月	10月	11月	12月
2016年	677	684	739	664	568	613	687	561	595	620	682	603
2015年	737	673	727	644	587	657	667	538	593	650	669	595
前年比	▲ 8.1%	1.6%	1.7%	3.1%	▲ 3.2%	▲ 6.7%	3.0%	4.3%	0.3%	▲ 4.6%	1.9%	1.3%

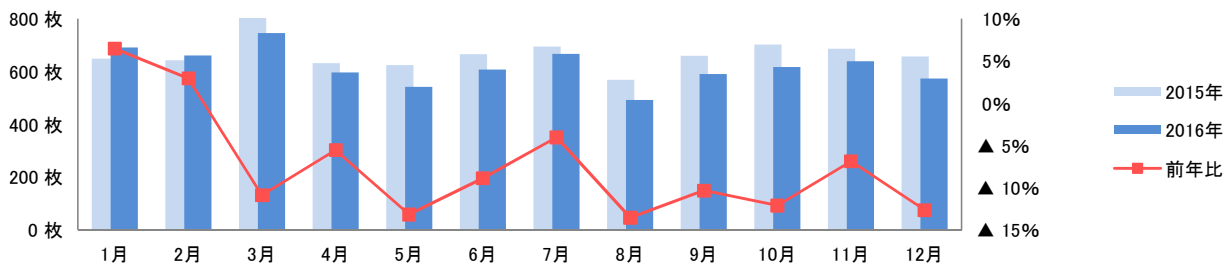


■ 地区別折込枚数推移

■ 天白区

	1月	2月	3月	4月	5月	6月	7月	8月	9月	10月	11月	12月
2016年	691	661	746	597	542	607	667	492	591	617	639	574
2015年	649	642	837	632	624	666	695	569	659	702	686	657
前年比	▲ 6.5%	▲ 3.0%	▲ 10.9%	▲ 5.5%	▲ 13.1%	▲ 8.9%	▲ 4.0%	▲ 13.5%	▲ 10.3%	▲ 12.1%	▲ 6.9%	▲ 12.6%

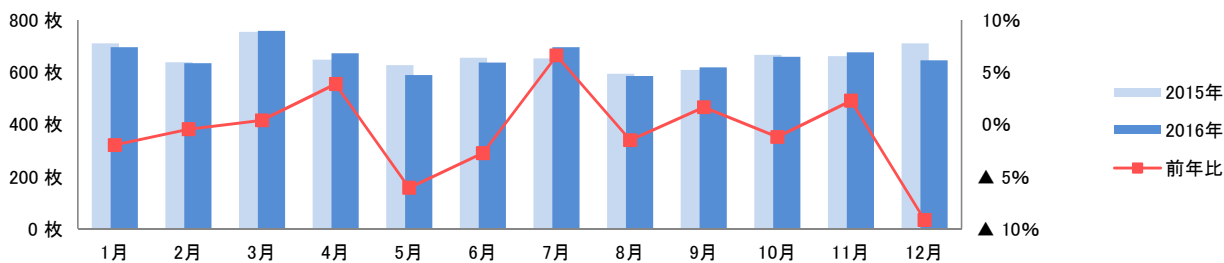
■ 年間最多 ■ 年間最少



■ 中川区

	1月	2月	3月	4月	5月	6月	7月	8月	9月	10月	11月	12月
2016年	696	635	758	673	589	637	696	585	619	659	676	645
2015年	710	638	755	648	627	655	653	594	609	667	661	710
前年比	▲ 2.0%	▲ 0.5%	0.4%	3.9%	▲ 6.1%	▲ 2.7%	6.6%	▲ 1.5%	1.6%	▲ 1.2%	2.3%	▲ 9.2%

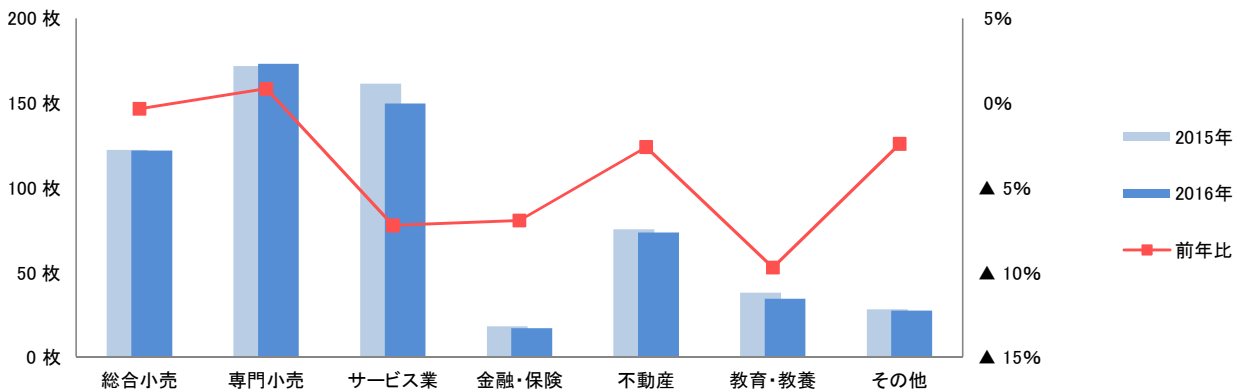
■ 年間最多 ■ 年間最少



■ 業種大分類別折込枚数 / 1世帯あたり月平均

業種大分類別で見ると最多は専門小売で、昨年に比べてもカーショップや家具・インテリア等が好調で微増となりました。

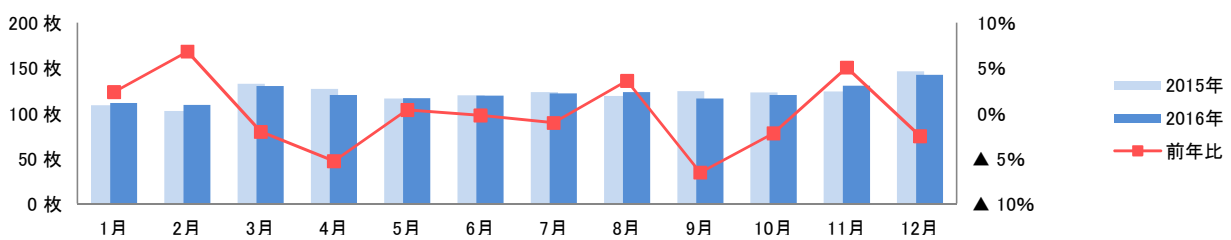
	総合小売	専門小売	サービス業	金融・保険	不動産	教育・教養	その他	
2016年	122	173	150	17	74	34	27	■ 最多枚数
2015年	122	172	161	18	75	38	28	■ 最少枚数
前年比	▲ 0.3%	▲ 0.8%	▲ 7.2%	▲ 6.9%	▲ 2.6%	▲ 9.7%	▲ 2.4%	



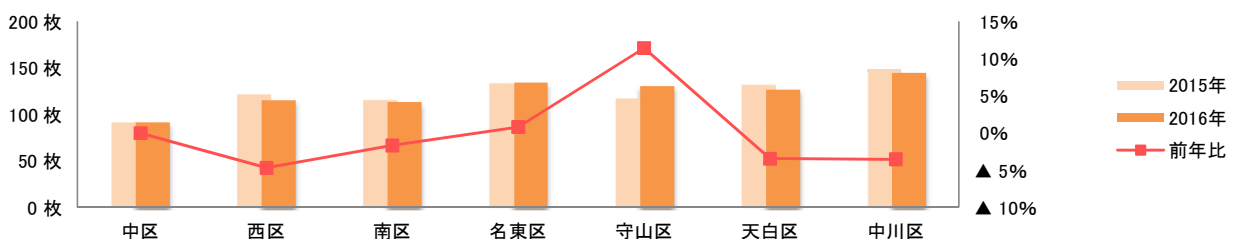
■ 業種別推移 & 地区別折込枚数 / 1世帯あたり月平均

■ 総合小売

	1月	2月	3月	4月	5月	6月	7月	8月	9月	10月	11月	12月	
2016年	111	109	130	120	117	120	122	123	116	120	130	143	■ 年間最多
2015年	109	102	133	127	116	120	123	119	124	123	124	146	■ 年間最少
前年比	2.4%	6.8%	▲ 2.0%	▲ 5.3%	0.4%	▲ 0.2%	▲ 1.0%	3.6%	▲ 6.5%	▲ 2.2%	5.1%	▲ 2.5%	



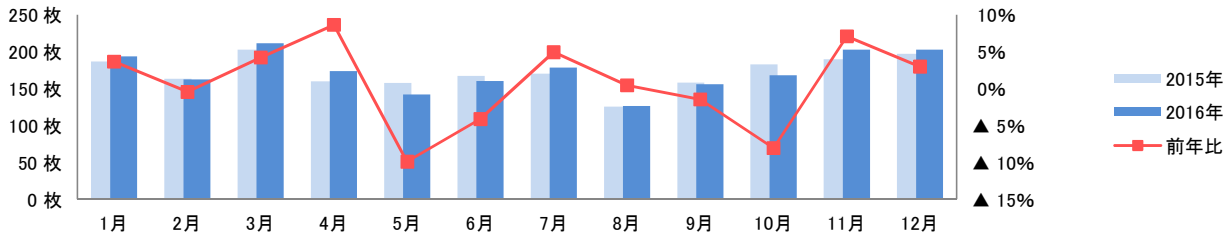
	中区	南区	西区	名東区	守山区	天白区	中川区
2016年	91	115	113	134	130	127	144
2015年	91	121	115	133	117	131	149
前年比	0.0%	▲ 4.7%	▲ 1.7%	0.8%	11.4%	▲ 3.4%	▲ 3.5%



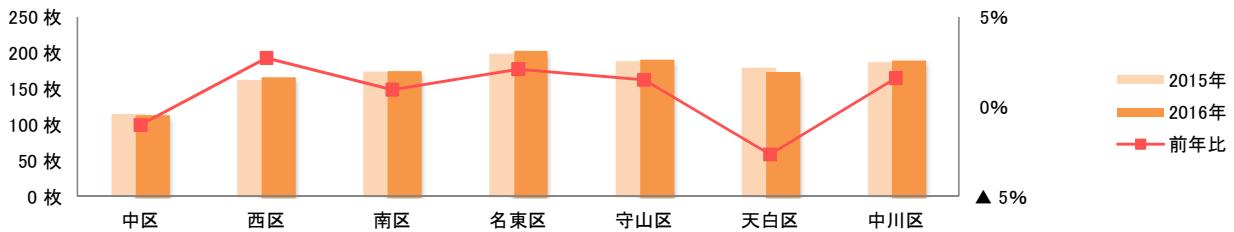


■ 専門小売

	1月	2月	3月	4月	5月	6月	7月	8月	9月	10月	11月	12月
2016年	194	163	211	174	142	160	179	126	156	168	203	203
2015年	187	163	203	160	158	167	170	126	158	183	190	197
前年比	3.7%	▲ 0.4%	4.2%	8.7%	▲ 9.9%	▲ 4.1%	5.0%	0.5%	▲ 1.4%	▲ 8.0%	7.1%	3.0%

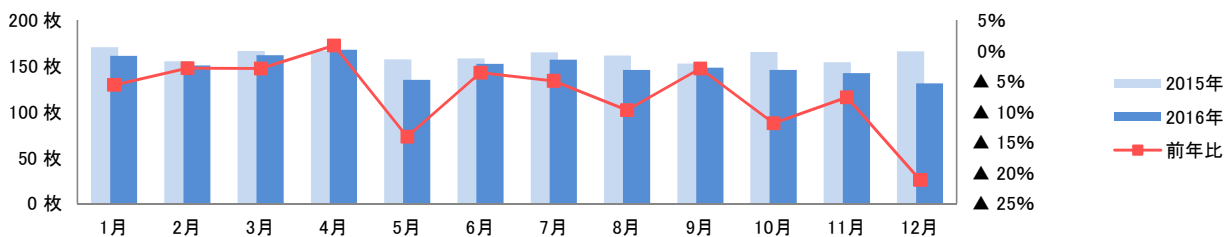


	中区	南区	西区	名東区	守山区	天白区	中川区
2016年	114	166	175	203	191	174	190
2015年	115	162	174	198	188	179	187
前年比	▲ 1.0%	2.7%	1.0%	2.1%	1.5%	▲ 2.7%	1.6%

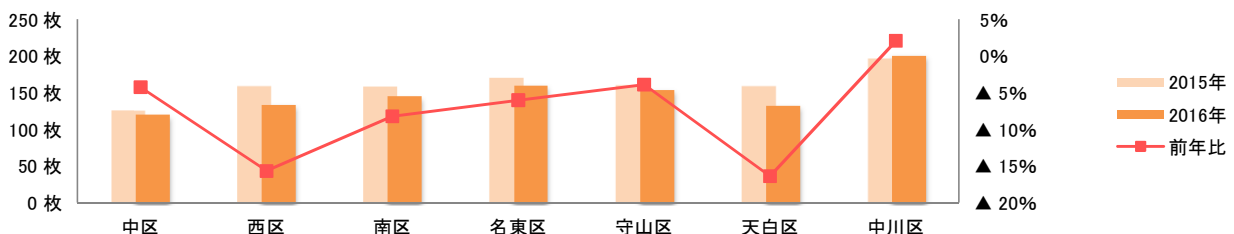


■ サービス業

	1月	2月	3月	4月	5月	6月	7月	8月	9月	10月	11月	12月
2016年	161	151	162	168	135	152	157	146	148	146	142	131
2015年	171	155	166	166	157	158	165	161	153	165	154	166
前年比	▲ 5.6%	▲ 2.9%	▲ 2.9%	0.9%	▲ 14.1%	▲ 3.6%	▲ 4.9%	▲ 9.7%	▲ 2.9%	▲ 11.9%	▲ 7.6%	▲ 21.2%

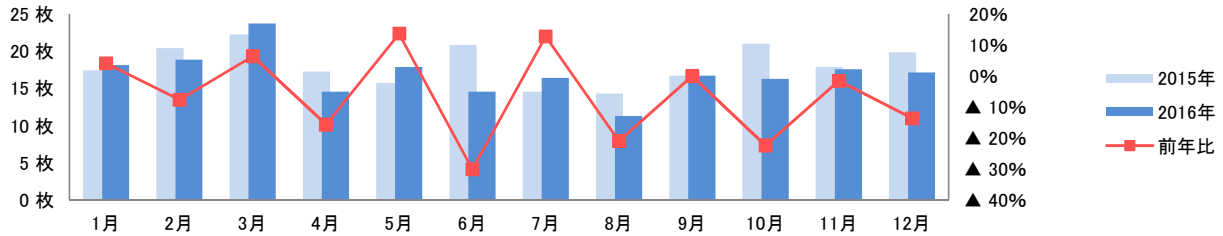


	中区	南区	西区	名東区	守山区	天白区	中川区
2016年	121	134	146	160	154	133	201
2015年	126	159	159	171	161	159	197
前年比	▲ 4.2%	▲ 15.6%	▲ 8.2%	▲ 6.0%	▲ 3.9%	▲ 16.4%	2.1%

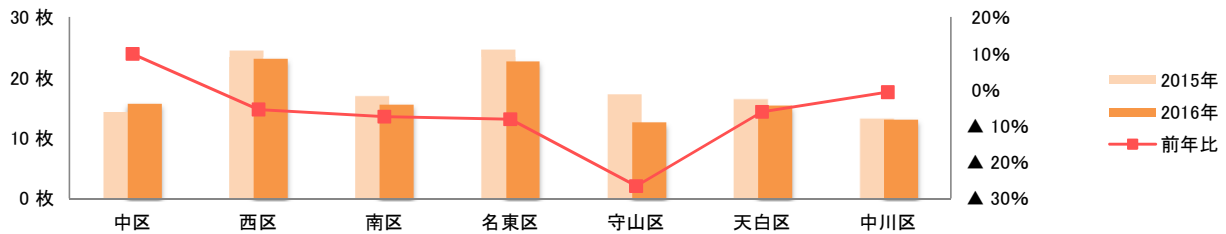


■ 金融・保険

	1月	2月	3月	4月	5月	6月	7月	8月	9月	10月	11月	12月
2016年	18	19	24	15	18	15	16	11	17	16	18	17
2015年	17	20	22	17	16	21	15	14	17	21	18	20
前年比	4.1%	▲ 7.7%	6.4%	▲ 15.7%	13.6%	▲ 30.1%	12.7%	▲ 21.0%	0.0%	▲ 22.4%	▲ 1.6%	▲ 13.7%

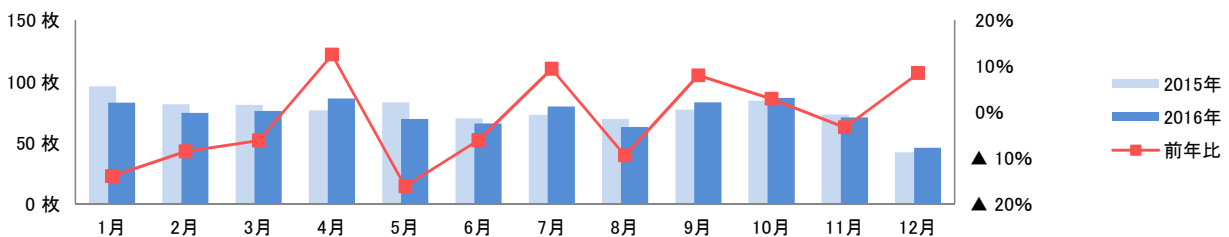


	中区	南区	西区	名東区	守山区	天白区	中川区
2016年	16	23	16	23	13	15	13
2015年	14	25	17	25	17	16	13
前年比	9.9%	▲ 5.4%	▲ 7.4%	▲ 8.1%	▲ 26.6%	▲ 6.1%	▲ 0.6%

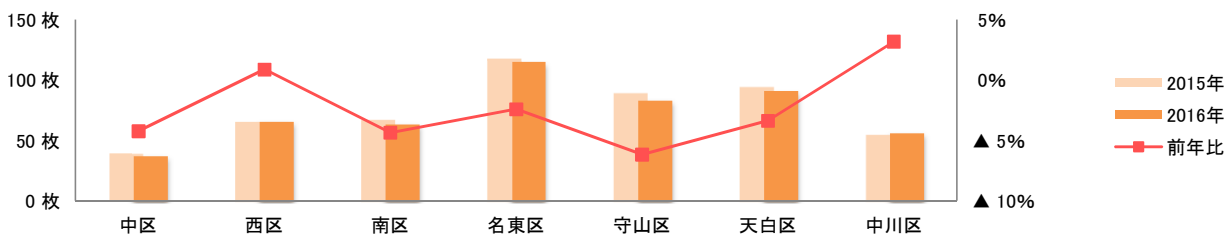


■ 不動産

	1月	2月	3月	4月	5月	6月	7月	8月	9月	10月	11月	12月
2016年	83	74	76	86	69	66	80	63	83	87	71	46
2015年	96	81	81	76	83	70	73	69	77	84	73	42
前年比	▲ 14.0%	▲ 8.6%	▲ 6.2%	12.5%	▲ 16.2%	▲ 6.1%	9.4%	▲ 9.5%	8.0%	2.9%	▲ 3.3%	8.5%



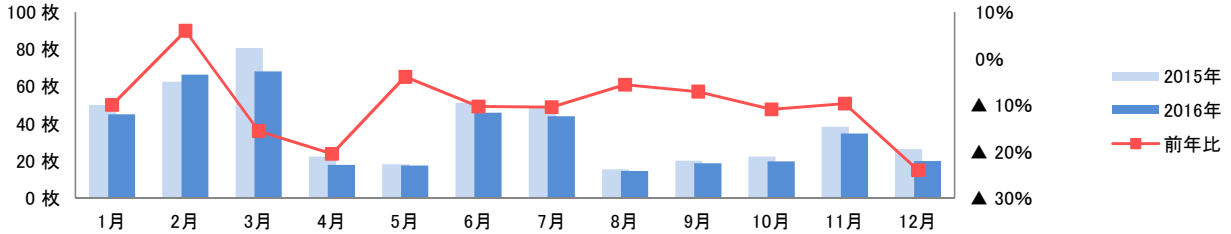
	中区	南区	西区	名東区	守山区	天白区	中川区
2016年	38	66	64	115	84	91	57
2015年	39	66	67	118	89	94	55
前年比	▲ 4.2%	0.9%	▲ 4.3%	▲ 2.4%	▲ 6.2%	▲ 3.4%	3.2%



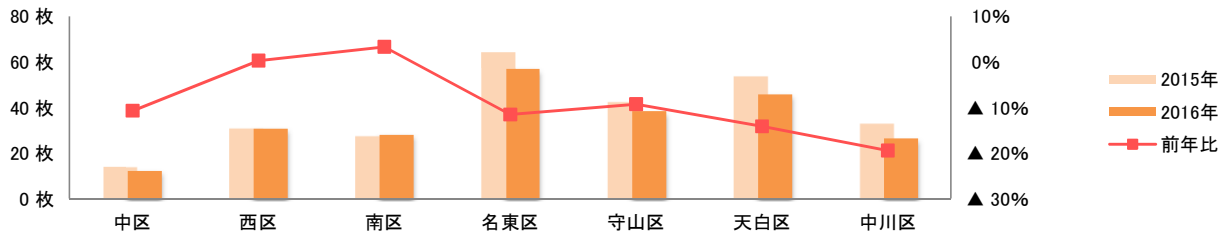
■ 教育・教養

■ 年間最多 ■ 年間最少

	1月	2月	3月	4月	5月	6月	7月	8月	9月	10月	11月	12月
2016年	45	66	68	18	17	46	44	14	19	20	35	20
2015年	50	63	81	22	18	51	49	15	20	22	38	26
前年比	▲ 10.0%	▲ 5.9%	▲ 15.6%	▲ 20.5%	▲ 3.9%	▲ 10.3%	▲ 10.5%	▲ 5.6%	▲ 7.1%	▲ 11.0%	▲ 9.7%	▲ 24.0%



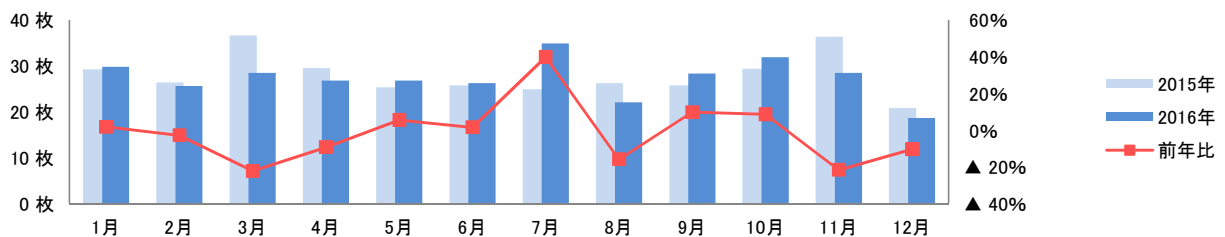
	中区	南区	西区	名東区	守山区	天白区	中川区
2016年	13	31	28	57	39	46	27
2015年	14	31	28	64	42	54	33
前年比	▲ 10.7%	0.3%	3.3%	▲ 11.5%	▲ 9.2%	▲ 14.1%	▲ 19.4%



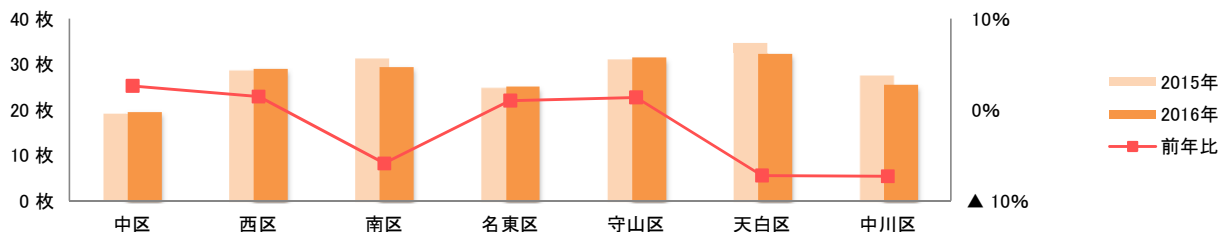
■ その他

■ 年間最多 ■ 年間最少

	1月	2月	3月	4月	5月	6月	7月	8月	9月	10月	11月	12月
2016年	30	26	29	27	27	26	35	22	28	32	29	19
2015年	29	26	37	30	25	26	25	26	26	29	36	21
前年比	2.0%	▲ 2.7%	▲ 22.2%	▲ 9.2%	5.6%	1.7%	40.0%	▲ 15.8%	9.9%	8.7%	▲ 21.6%	▲ 10.3%



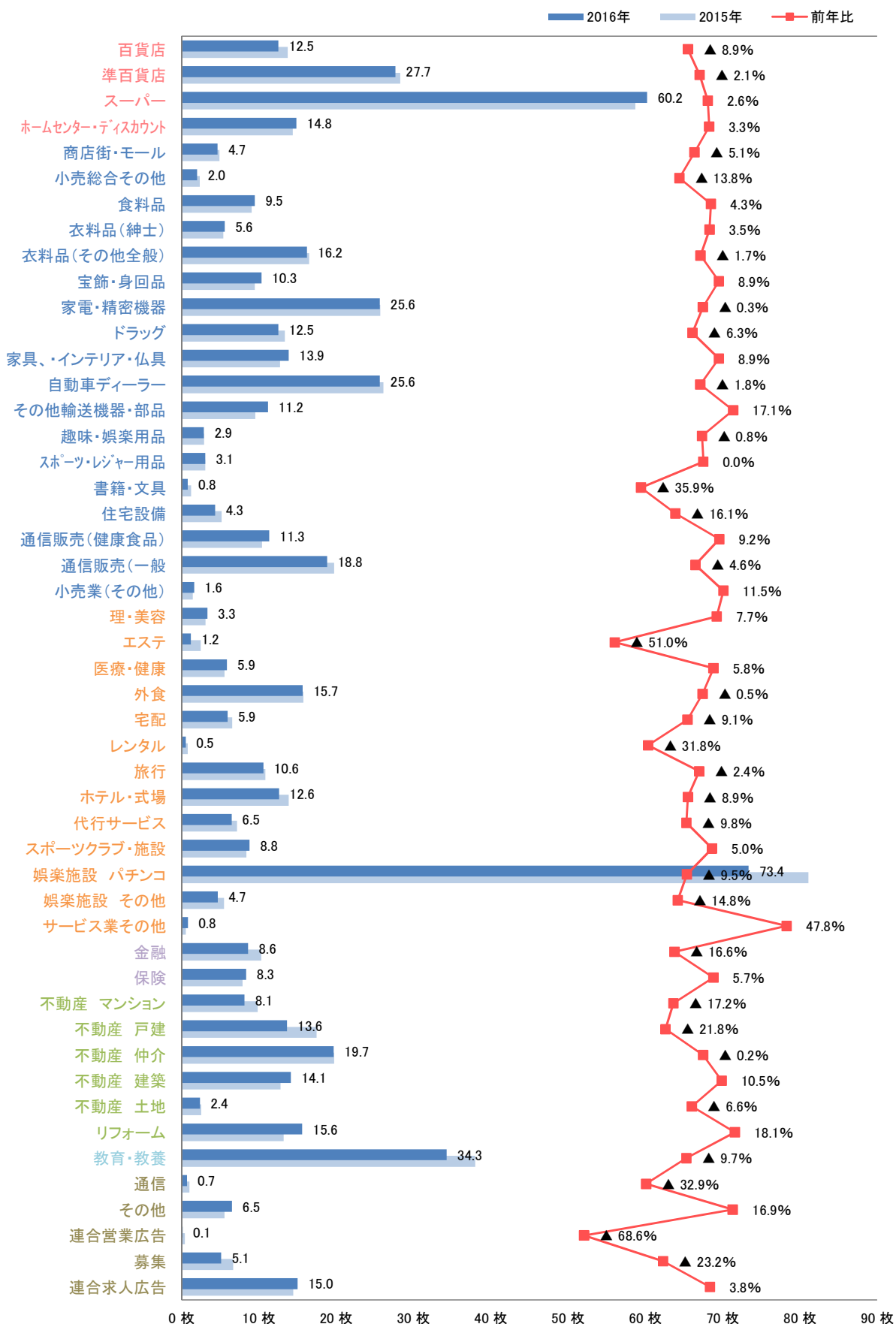
	中区	南区	西区	名東区	守山区	天白区	中川区
2016年	20	29	29	25	31	32	25
2015年	19	29	31	25	31	35	27
前年比	2.6%	1.5%	▲ 5.9%	1.0%	1.3%	▲ 7.2%	▲ 7.3%



■ 業種小分類別折込枚数 / 1世帯あたり月平均

最も折込の多かった業種はパチンコの73.4枚で、次いでスーパー、教育・教養となりました。

対前年の増減状況を見ると、増加は順にリフォームの+2.4枚、カーショップの+1.6枚、スーパーの+1.5枚等となり、逆に減少は順にパチンコの▲7.7枚、不動産（戸建）の▲3.8枚、教育・教養の▲3.7枚等となりました。



■ 月次推移 / 1世帯あたり平均

総合小売では百貨店は上半期に前年より減少となる月が続き、準百貨店も5月以降減少となる月が続きました。スーパーは8月以降増加となる月が続き、年間を通して比較的好調でした。ホームセンター・ディスカウントは3月から8月にかけて好調でした。

衣料品では、紳士は前年より好調な月が多くなりましたが、その他全般は5月以降前年を下回る月が多くなりました。

家電・精密機器は5月以降減少となる月が目立ちましたが、ドラッグは6月以降増加となる月が多くなりました。

自動車は年間を通して前年より減少となる月が多くなりましたが、カーショップ・オートバイは年間を通して前年を上回り好調でした。

通信販売では健康食品は年間を通して前年より増加となる月が多く、一般は上半期に増加となる月が多くありました。

外食は6月以降前年より増加となる月が続きました。

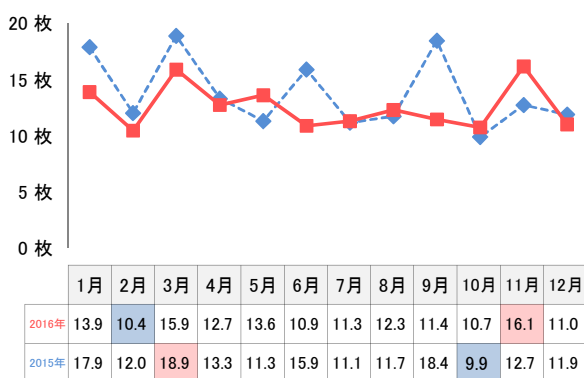
パチンコは上半期は前年を上回る月が多く好調でしたが、7月以降は前年より減少となる月が続きました。

不動産関係では仲介が6月以降前年より増加となる月が多く、また建築も6月以降は全ての月で増加となりました。一方戸建、マンションは年間を通して前年より減少となる月が目立ちました。

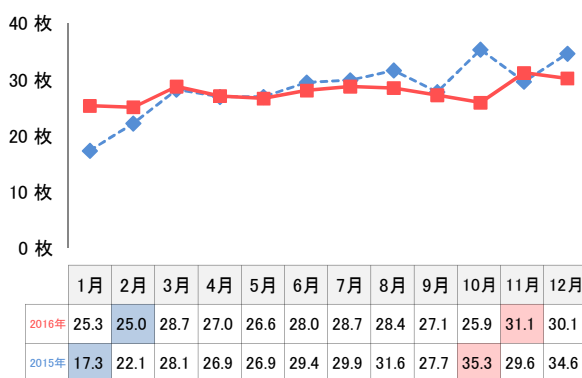
教育・教養は2月以外の全ての月で前年より減少となりました。

求人 は年間を通して前年より減少となる月が多く、6月以降は全ての月で減少となりました。

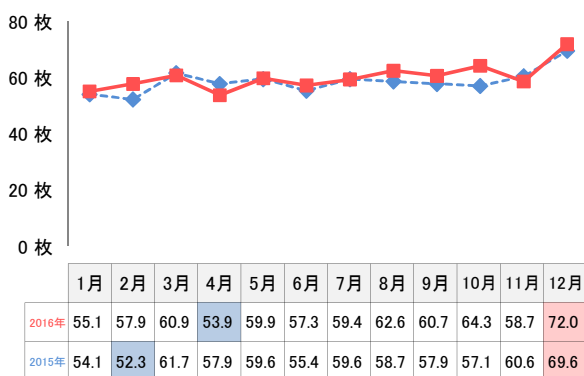
■ 百貨店



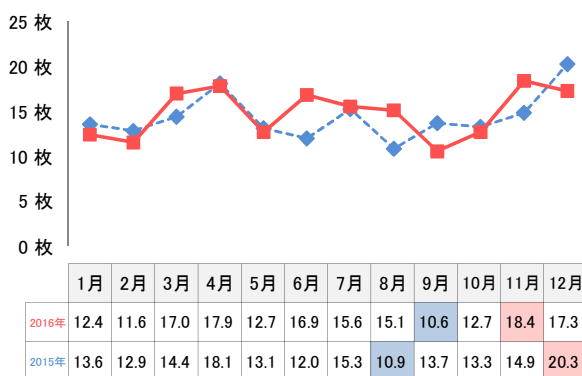
■ 準百貨店



■ スーパー

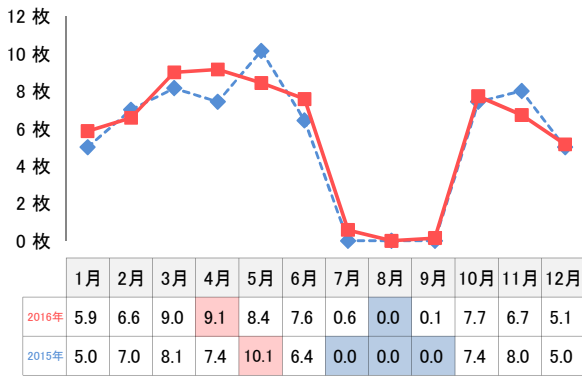


■ ホームセンター・ディスカウント

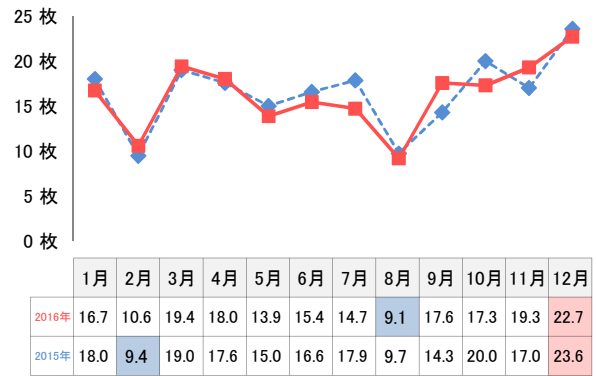


■ 月次推移 / 1世帯あたり平均

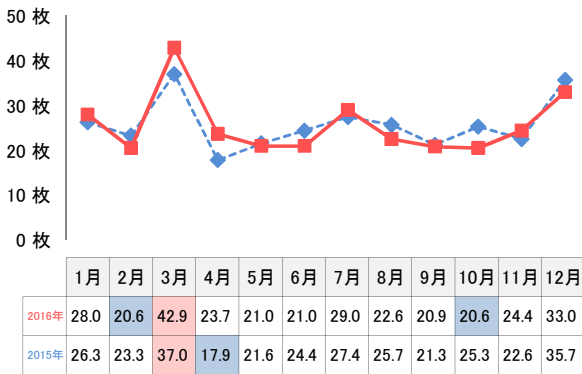
■ 衣料品(紳士)



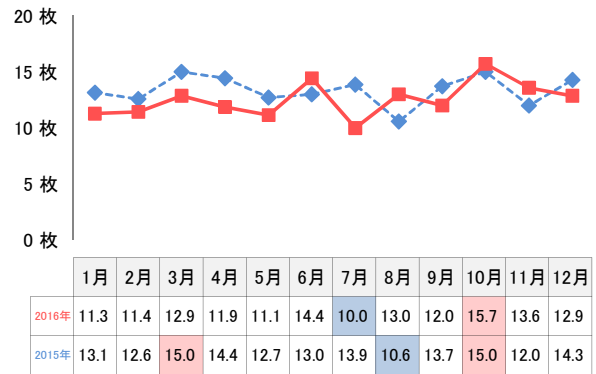
■ 衣料品(その他全般)



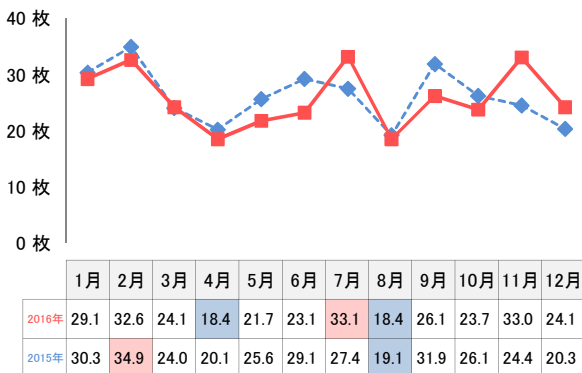
■ 家電・精密機器



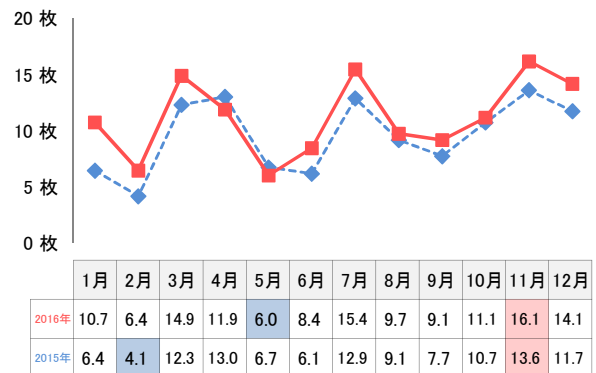
■ ドラッグ



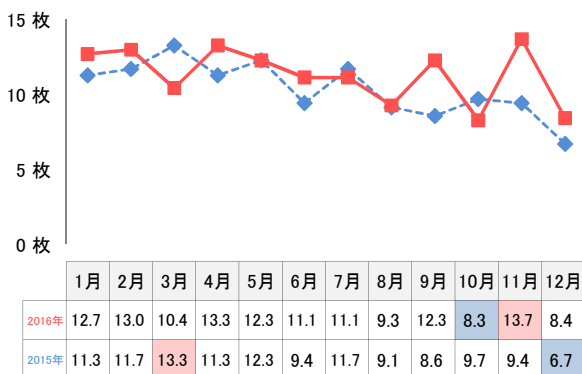
■ 自動車



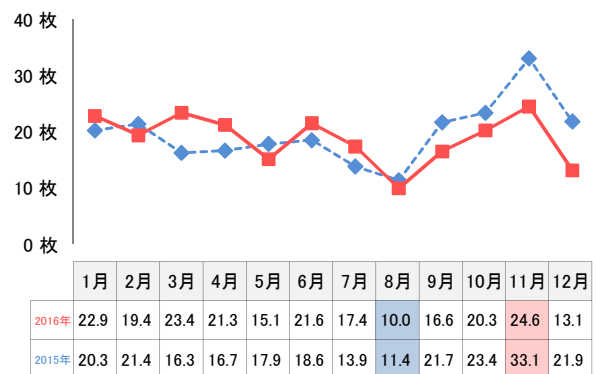
■ カーショップ・オートバイ



■ 通信販売(健康食品)

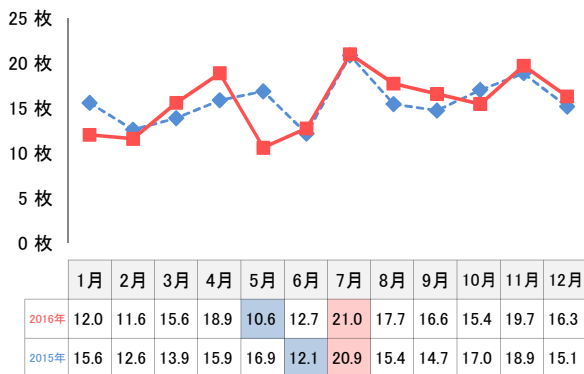


■ 通信販売(一般)

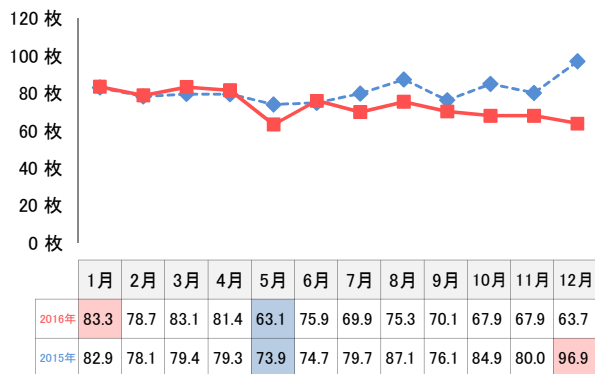


■ 月次推移 / 1世帯あたり平均

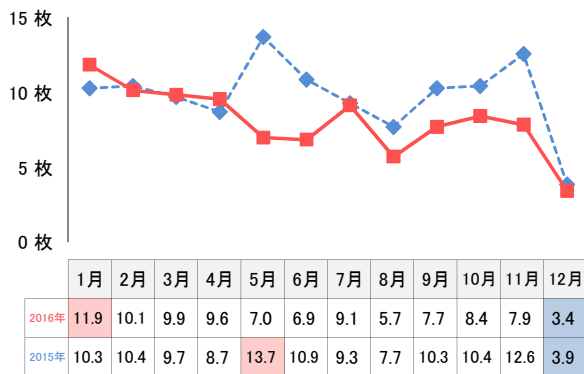
■ 外食



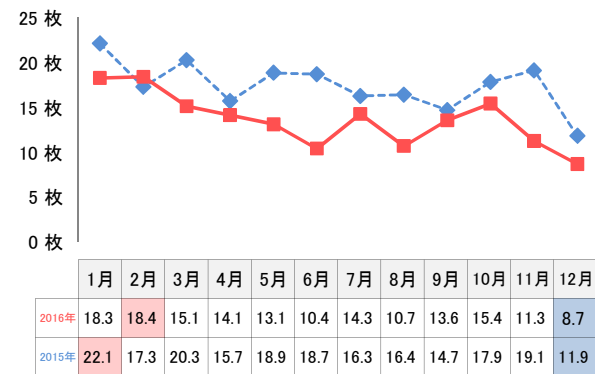
■ 娯楽施設(パチンコ)



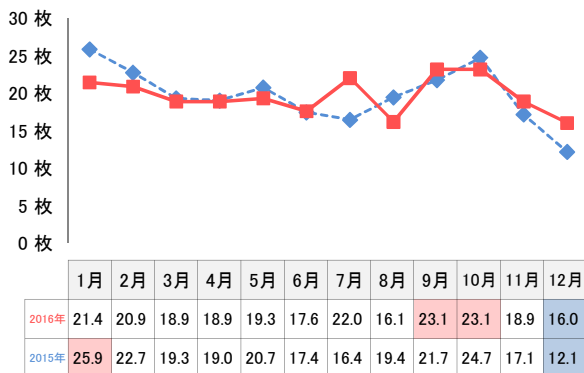
■ 不動産(マンション)



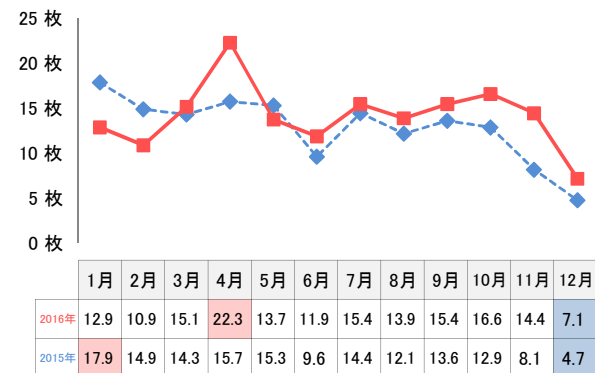
■ 不動産(戸建)



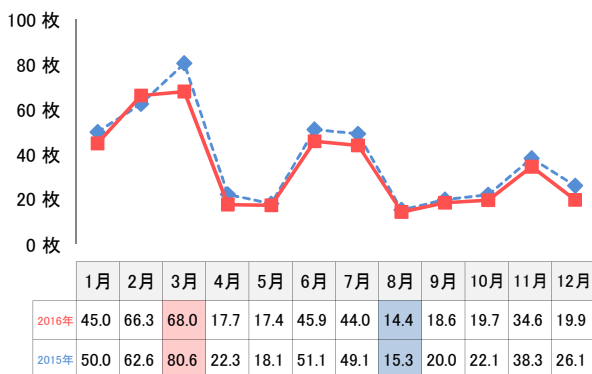
■ 不動産(仲介)



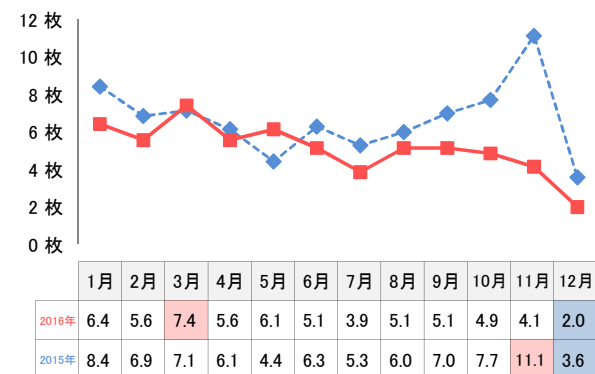
■ 不動産(建築)



■ 教育・教養



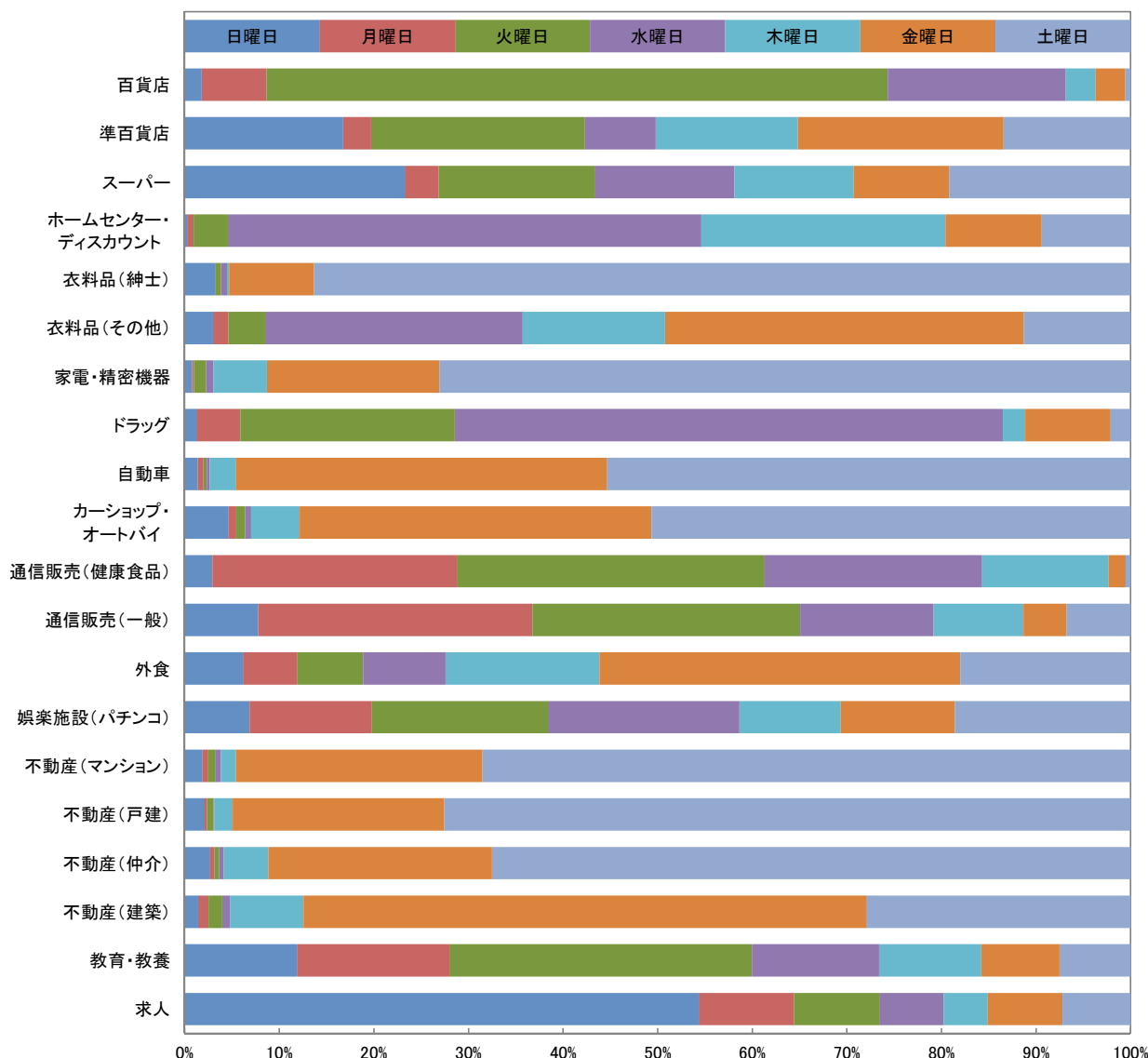
■ 求人



■ 曜日別構成比

	日曜日	月曜日	火曜日	水曜日	木曜日	金曜日	土曜日
百貨店	1.8	6.9	65.7	18.8	3.1	3.1	0.6
準百貨店	16.7	3.0	22.6	7.5	15.0	21.8	13.4
スーパー	23.3	3.6	16.6	14.7	12.6	10.1	19.2
ホームセンター・ディスカウント	0.2	0.7	3.6	50.0	25.8	10.1	9.5
衣料品(紳士)	3.2	0.0	0.6	0.6	0.2	9.0	86.3
衣料品(その他)	3.0	1.6	3.9	27.2	15.0	37.9	11.3
家電・精密機器	0.8	0.2	1.3	0.7	5.7	18.3	73.1
ドラッグ	1.3	4.6	22.6	57.9	2.4	8.9	2.2
自動車	1.4	0.6	0.3	0.3	2.7	39.3	55.3
カーショップ・オートバイ	4.6	0.9	1.0	0.6	5.1	37.2	50.6
通信販売(健康食品)	2.9	25.8	32.5	23.0	13.4	1.8	0.5
通信販売(一般)	7.8	29.0	28.3	14.1	9.5	4.6	6.8
外食	6.2	5.6	7.0	8.7	16.3	38.1	18.0
娯楽施設(パチンコ)	6.9	12.9	18.8	20.1	10.7	12.1	18.6
不動産(マンション)	1.9	0.6	0.7	0.6	1.6	26.1	68.5
不動産(戸建)	2.1	0.3	0.7	0.1	1.9	22.4	72.6
不動産(仲介)	2.6	0.5	0.5	0.5	4.7	23.7	67.5
不動産(建築)	1.4	1.1	1.4	0.8	7.8	59.6	27.9
教育・教養	11.9	16.1	32.0	13.4	10.8	8.3	7.5
求人	54.4	10.0	9.1	6.7	4.7	7.9	7.2

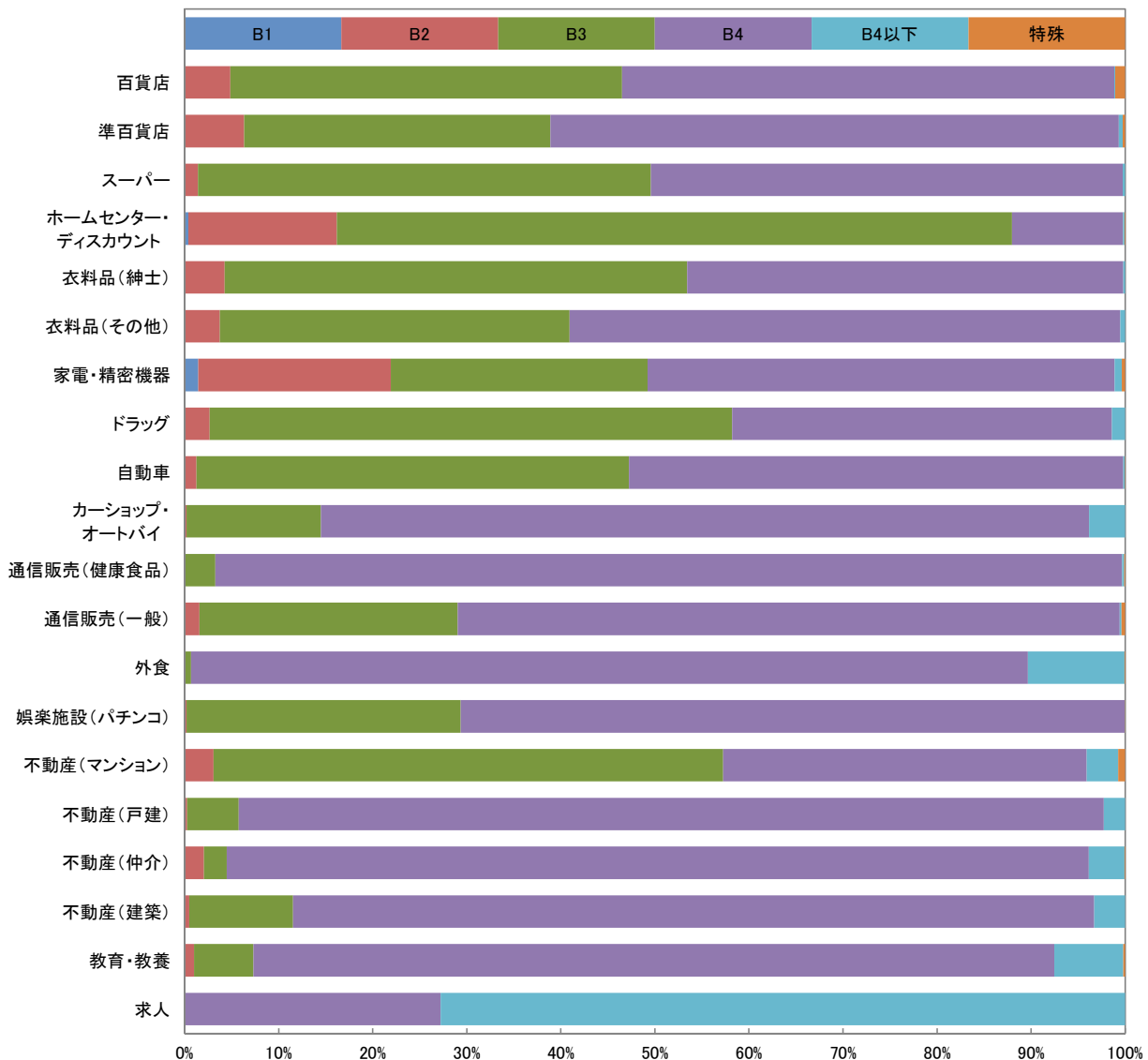
■ 最多割合





■ サイズ別構成比

	■ 最多割合					
	B1	B2	B3	B4	B4以下	特殊
百貨店	0.1	4.8	41.7	52.3	0.1	1.0
準百貨店	0.1	6.2	32.6	60.4	0.4	0.3
スーパー	0.0	1.4	48.2	50.1	0.3	0.0
ホームセンター・ディスカウント	0.4	15.8	71.8	11.8	0.2	0.1
衣料品(紳士)	0.0	4.3	49.1	46.4	0.2	0.0
衣料品(その他)	0.0	3.7	37.2	58.5	0.5	0.0
家電・精密機器	1.4	20.5	27.3	49.7	0.7	0.4
ドラッグ	0.0	2.7	55.6	40.3	1.4	0.0
自動車	0.0	1.2	46.0	52.6	0.1	0.0
カーショップ・オートバイ	0.0	0.2	14.3	81.7	3.8	0.0
通信販売(健康食品)	0.0	0.0	3.3	96.4	0.2	0.1
通信販売(一般)	0.0	1.6	27.5	70.4	0.2	0.4
外食	0.0	0.0	0.7	89.0	10.3	0.1
娯楽施設(パチンコ)	0.0	0.2	29.1	70.6	0.0	0.0
不動産(マンション)	0.0	3.1	54.2	38.7	3.4	0.7
不動産(戸建)	0.0	0.3	5.5	92.0	2.3	0.0
不動産(仲介)	0.0	2.1	2.4	91.7	3.8	0.1
不動産(建築)	0.0	0.5	11.0	85.2	3.3	0.0
教育・教養	0.0	1.0	6.3	85.1	7.3	0.2
求人	0.0	0.0	0.0	27.2	72.8	0.0



■ 色数別構成比

■ 最多割合

	1c/0c	1c/1c	2c/0c	2c/1c	2c/2c	4c/0c	4c/1c	4c/2c	4c/4c
百貨店	0.0	0.0	0.0	0.0	0.1	0.0	0.0	0.6	99.3
準百貨店	0.2	15.6	0.0	1.2	9.3	0.3	0.8	4.0	68.6
スーパー	4.0	14.5	0.5	4.2	8.8	0.6	4.8	20.1	42.5
ホームセンター・ディスカウント	0.0	0.5	0.0	0.1	0.2	0.2	0.0	0.6	98.5
衣料品(紳士)	0.9	0.2	0.0	0.0	0.0	0.0	0.2	0.0	98.7
衣料品(その他)	3.2	0.3	0.1	0.0	0.1	1.5	0.5	0.5	93.8
家電・精密機器	0.2	0.7	0.0	0.0	2.1	0.9	0.2	0.3	95.5
ドラッグ	0.1	0.1	0.3	0.0	0.1	0.6	0.4	0.4	98.1
自動車	0.0	0.0	0.0	0.0	0.0	0.0	0.1	0.2	99.6
カーショップ・オートバイ	1.1	0.5	0.3	0.0	3.3	1.9	1.8	0.0	91.0
通信販売(健康食品)	0.0	0.0	0.1	0.0	0.0	0.0	0.0	0.0	99.9
通信販売(一般)	0.1	0.0	0.0	0.1	0.0	0.1	0.0	0.1	99.6
外食	2.8	0.0	0.2	0.1	0.2	10.6	4.0	0.1	82.1
娯楽施設(パチンコ)	0.1	0.0	0.0	0.0	0.0	56.4	4.4	0.1	38.9
不動産(マンション)	0.4	0.1	0.0	0.1	1.5	1.6	0.3	0.3	95.6
不動産(戸建)	2.7	2.2	1.6	0.1	1.3	6.6	7.3	0.2	78.0
不動産(仲介)	2.2	2.8	1.8	0.2	10.1	2.8	6.5	5.1	68.4
不動産(建築)	0.5	0.3	0.2	0.0	0.3	2.0	3.3	0.3	93.2
教育・教養	4.5	3.8	0.3	0.0	0.1	2.0	11.2	0.7	77.4
求人	39.8	3.0	4.7	2.1	1.2	26.5	8.6	0.2	14.0

