

中日新聞 折込広告調査REPORT

Tokai Area
2016

調査概要

I 調査目的

東海地区における新聞折込広告の出稿傾向を分析。

II 調査方法

各調査地点のモニターから集められた折込チラシ1枚ずつの情報を、分類基準に従い集計。

III 新聞銘柄

中日新聞朝刊

IV 調査地点

地区	市区町村
名古屋市	中区 西区 南区 名東区 守山区 天白区 中川区
尾張地区	一宮市 稲沢市 津島市 江南市 小牧市 春日井市 瀬戸市 豊明市 半田市
三河地区	岡崎市 安城市 豊田市 豊川市 豊橋市
岐阜県	岐阜市 大垣市 美濃加茂市 多治見市 中津川市 高山市
三重県	桑名市 四日市市 津市 鈴鹿市 松阪市 伊勢市

分類基準

	大分類	小分類	内訳
業	総合小売	百貨店	松坂屋、三越、丸栄、名鉄百貨店、ジェイアール名古屋タカシマヤ、松菱
		準百貨	ダイエー、イオン、イトーヨーカドー、ヨシヅヤ、アビタ、ピアゴ
		スーパー	パロー、ヤマナカ、ナフコ、フィール、Yストア
		ホームセンター・ディスカウント	ホームセンター、ディスカウントショップ
		商店街・モール	地元商店街、ビル内商店街、市場、ショッピングモール(専門店街)
	専門小売	小売総合その他	100円ショップ、コンビニ、リサイクルショップ その他総合小売
		食料品	八百屋、肉屋、米屋、酒屋、菓子、パン、弁当屋(宅配なし)などの食料品全般
		衣料品(紳士服)	紳士服
		衣料品(その他全般)	総合衣料、婦人服、ベビー子供服、呉服、毛皮、かつら
		宝飾・身回り品	宝石、時計、メガネ、コンタクト、補聴器、靴、鞆、装飾雑貨
家電・精密機器		家電専門、照明器具、音響製品、カメラ、携帯電話機器	
ドラッグ		医療用品、医薬品、薬局、化粧品全般 ドラッグストア・調剤薬局	
家具・インテリア・仏壇		家具類全般、寝具関係、インテリア、仏壇、仏具	
自動車ディーラー		自動車販売会社(中古車含む)	
その他輸送機器、部品		その他自動車関係(カーショップ、タイヤ、ガソリンスタンドなど)、オートバイ、自転車、それらの部品(レンタカーなどは除く)	
種	趣味・娯楽用品	玩具、園芸、生花、楽器、CD、人形	
	スポーツ・レジャー用品	スポーツ・レジャー用品専門店、ゴルフ、釣り具、アウトドア用品	
	書籍・文具	本、文房具、事務用品、はんこ、年賀状	
	住宅設備	ガスショップ、流し台、サッシ、トイレ、浴槽(東邦ガスなど)、畳、襖	
	通信販売(健康食品)	健康食品専門通販専門の内容のチラシ(ハガキ、FAX、TEL、ネットにて注文するもの)	
	通信販売(一般)	健康食品を除く通販専門の内容のチラシ(ハガキ、FAX、TEL、ネットにて注文するもの)	
	小売業その他	上記業種に属さない単独商品扱い店	
	理・美容	理髪、美容院、ネイルサロンなど	
	エステ	エステティックサロン、	
	医療・健康	病院開院案内、マッサージ、整体、視力回復センター、治療	
サービス業	飲食	飲食店、レストラン、ファーストフード	
	宅配	ピザ・寿司、食材宅配	
	レンタル	DVD・本・貸衣装などのレンタル、レンタカー、駐車場、コインランドリー	
	旅行	旅行代理店、観光ホテル、観光旅館	
	ホテル・式場	ビジネスホテル・旅館、結婚式場、葬祭場	
	代行サービス	クリーニング、引越、便利屋、車検、害虫駆除、警備、DPE、フォトスタジオなど	
	スポーツクラブ・施設	水泳、アスレチック、ジャズダンス、ヨガ、その他スポーツクラブ(教室)、テニス・ゴルフ場などの施設	
	娯楽施設パチンコ	パチンコ、スロット	
	娯楽施設その他	遊園地、映画館、ゲームセンター、健康ランド 等	
	サービス業その他	上記業種に属さないもの	
金融・保険	金融	銀行、信託、証券、消費者金融、質屋	
	保険	生命保険、損害保険	
不動産	不動産マンション	新築分譲マンション	
	不動産戸建	新築戸建	
	不動産仲介	不動産仲介(中古・賃貸)	
	不動産建築	ハウスメーカー、住宅展示場	
	不動産土地	土地、霊園(墓石のみは除く)	
	リフォーム	営繕・修理(リフォームチラシ)	
教育・教養	教育・教養事業	各種学校、各種教室、予備校、文化センター、文化サークル、各種セミナー	
	通信	プロバイダ、ケーブルTVなど コミュファ、フレッツ、スターキヤットなど	
	その他	鉄道、団体、組合、農協、官公庁、神社、仏閣、政治団体、人生相談、高島易断、その他上記分類に属さないもの	
	連合営業広告	複数広告主の集合した営業広告	
	募集	単独求人	
その他	連合求人広告	複数広告主の集合した求人広告	

用紙状況	サイズ		
	B	1	B2より大きいすべてのサイズ
	B	2	B3より大きくB2までのすべてのサイズ
	B	3	B4より大きくB3までのすべてのサイズ
	B	4	B4以下より大きくB4までのすべてのサイズ
	B	4以下	B5より大きくB4までのすべてのサイズ(A4含む)
	特	殊	規格外のサイズ

刷色状況	色数	1c / 0c	表面:1色 裏面:-
		1c / 1c	表面:1色 裏面:1色
		2c / 0c	表面:2色 裏面:-
		2c / 1c	表面:2色 裏面:1色
		2c / 2c	表面:2色 裏面:2色
		4c / 0c	表面:フルカラー 裏面:-
		4c / 1c	表面:フルカラー 裏面:1色
		4c / 2c	表面:フルカラー 裏面:2色
		4c / 4c	表面:フルカラー 裏面:フルカラー

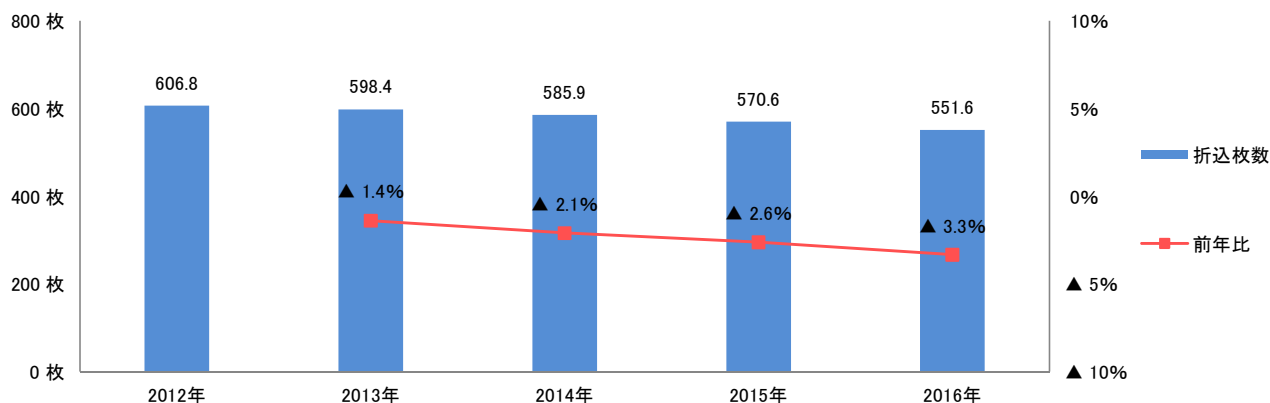
2016年東海地区の1世帯月平均折込枚数は551.6枚、前年比▲3.3%となり、4年連続で減少となりました。減少した要因としては、これまで折込広告の中でも出稿の多かったパチンコが大幅に減少したことや教育・教養、準百貨店等の出稿が少なかったことが考えられます。

地区別の最多折込枚数は名古屋市の597枚で、続いて三河地区、三重県となり愛知県内の出稿が多くなりました。前年と比較すると全ての地区で減少となり、中でもパチンコ等が大幅に減少した尾張地区の減少が目立ちました。

業種別の最多折込枚数は専門小売で、前年と比べ増加した業種は求人等が該当するその他のみとなり、減少した業種ではパチンコ等が該当するサービス業や教育・教養の減少が目立ちました。小分類別で見ると通信販売やスーパー、ドラッグ等の小売業が好調となりました。

■ 1世帯月平均折込枚数

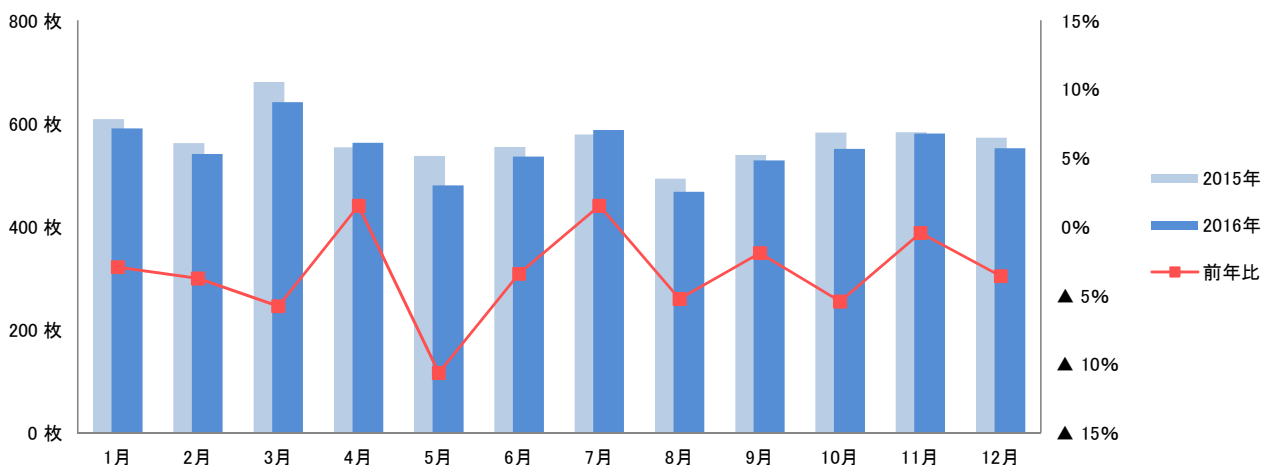
1世帯月平均折込枚数は551.6枚、前年比▲3.3%となり、4年連続で前年より減少となりました。



■ 月別折込枚数 / 1世帯あたり平均

最多月は3月の641.6枚で、最少月は8月の467.5枚となり、4月と7月を除く全ての月で前年より減少となりました。

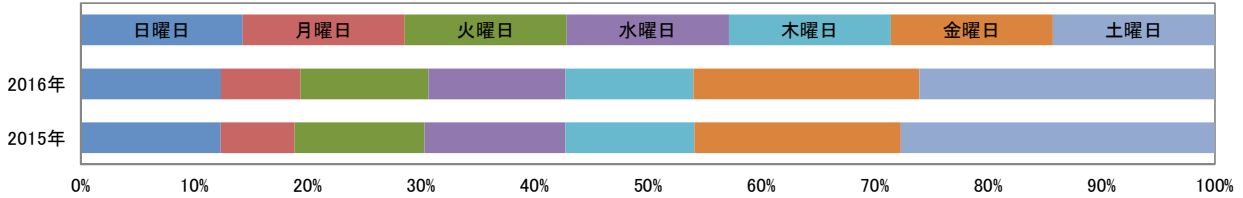
	年間最多												年間最少											
	1月	2月	3月	4月	5月	6月	7月	8月	9月	10月	11月	12月	1月	2月	3月	4月	5月	6月	7月	8月	9月	10月	11月	12月
2016年	590.6	540.8	641.6	562.8	480.0	535.9	587.8	467.5	528.6	550.9	580.8	552.0	608.5	562.0	680.9	554.4	537.0	554.8	579.0	493.4	538.9	582.5	583.4	572.5
前年比	▲2.9%	▲3.8%	▲5.8%	1.5%	▲10.6%	▲3.4%	1.5%	▲5.2%	▲1.9%	▲5.4%	▲0.4%	▲3.6%	▲2.9%	▲3.8%	▲5.8%	1.5%	▲10.6%	▲3.4%	1.5%	▲5.2%	▲1.9%	▲5.4%	▲0.4%	▲3.6%



■ 曜日別構成比

土曜日が26.1%と最も多くなりましたが、自動車や不動産等の出稿が増えた金曜日が微増となりました。

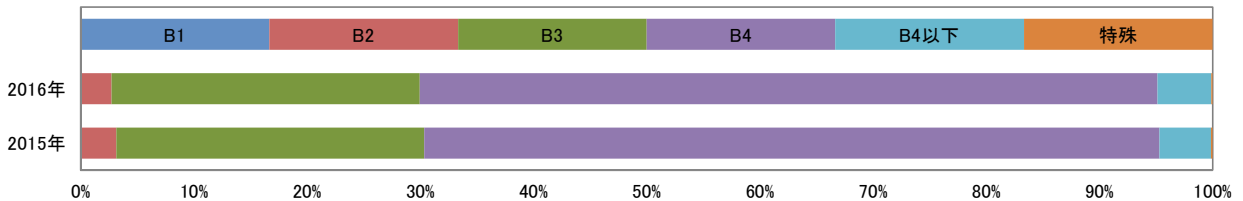
	日曜日	月曜日	火曜日	水曜日	木曜日	金曜日	土曜日	
2016年	12.4	7.0	11.3	12.1	11.3	19.9	26.1	■ 最多割合
2015年	12.3	6.5	11.5	12.4	11.4	18.2	27.7	■ 最少割合



■ サイズ別構成比

B4サイズが65.2%と最も多く、B4サイズ以下で約70%を占めています。

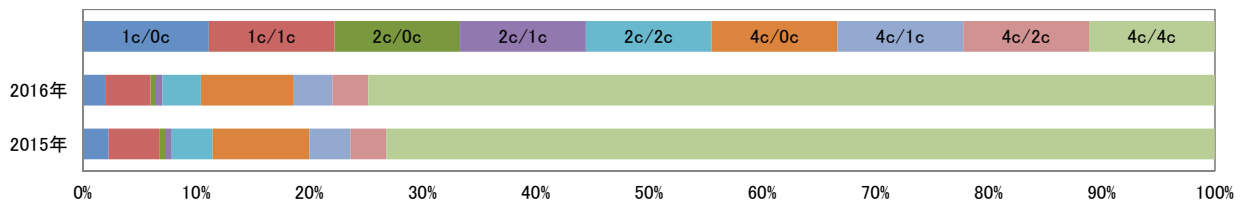
	B1	B2	B3	B4	B4以下	特殊	
2016年	0.1	2.6	27.2	65.2	4.8	0.1	■ 最多割合
2015年	0.1	3.1	27.2	65.0	4.5	0.2	■ 最少割合



■ 色数別構成比

両面フルカラーが74.8%と最も多く、昨年に比べてもスーパーや不動産等での取扱いが増え微増となりました。

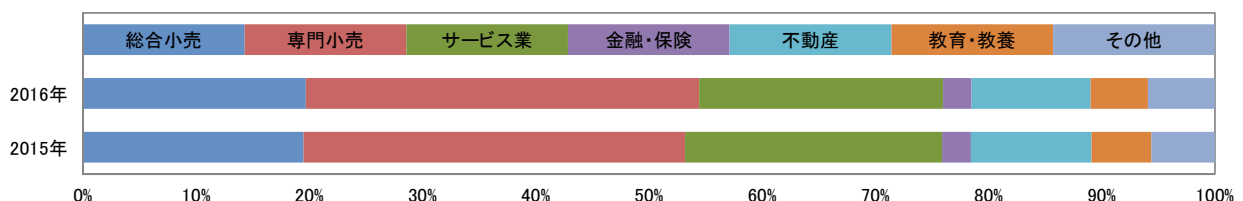
	1c/0c	1c/1c	2c/0c	2c/1c	2c/2c	4c/0c	4c/1c	4c/2c	4c/4c	
2016年	1.9	4.0	0.5	0.6	3.4	8.2	3.5	3.2	74.8	■ 最多割合
2015年	2.3	4.5	0.5	0.6	3.6	8.5	3.6	3.2	73.2	■ 最少割合



■ 業種別構成比

専門小売が34.7%と最も多く、昨年に比べても通信販売、自動車等の出稿が増え微増となりました。

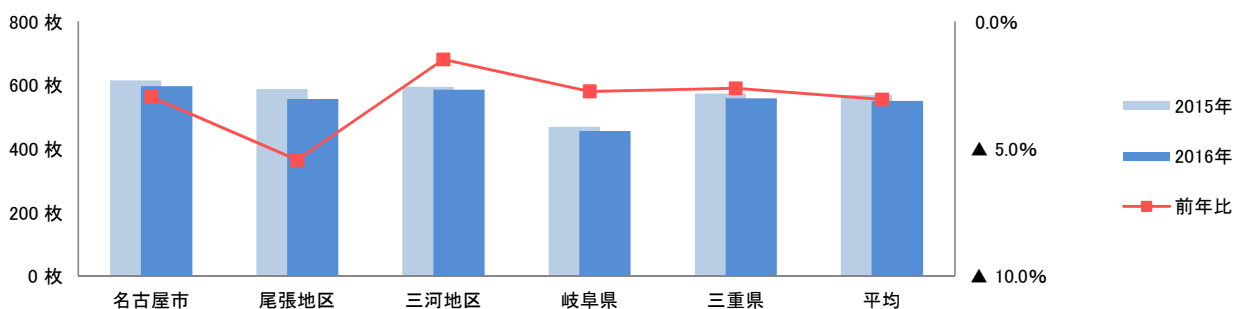
	総合小売	専門小売	サービス業	金融・保険	不動産	教育・教養	その他	
2016年	19.7	34.7	21.5	2.5	10.5	5.1	5.9	■ 最多割合
2015年	19.5	33.7	22.7	2.5	10.7	5.3	5.6	■ 最少割合



■ 地区別折込枚数 / 1世帯あたり月平均

最多は名古屋市の597枚となりましたが、全ての地区で減少となり、中でもパチンコ等が大幅に減少した尾張地区の減少が目立ちました。

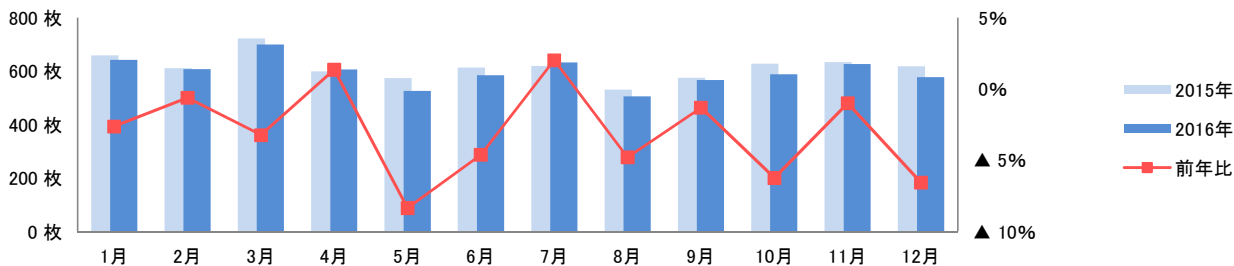
	名古屋市	尾張地区	三河地区	岐阜県	三重県	平均	■ 最多枚数	■ 最少枚数
2016年	597	556	586	456	559	550.8		
2015年	615	588	595	469	574	568.2		
前年比	▲ 3.0%	▲ 5.4%	▲ 1.5%	▲ 2.7%	▲ 2.6%	▲ 3.1%		



■ 地区別折込枚数推移

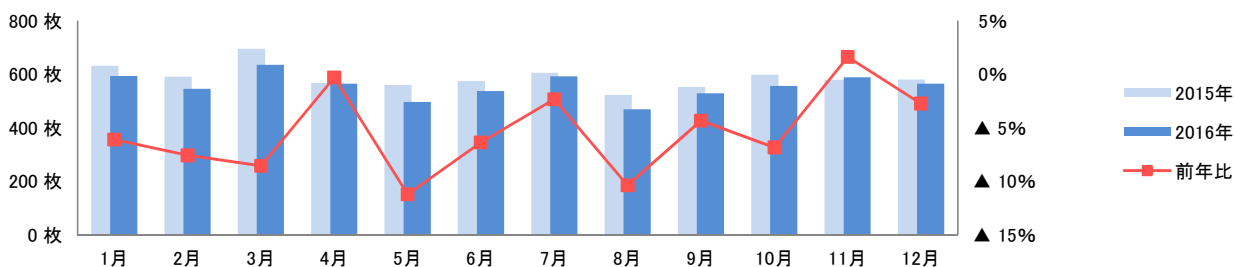
■ 名古屋市

	1月	2月	3月	4月	5月	6月	7月	8月	9月	10月	11月	12月	■ 年間最多	■ 年間最少
2016年	642	608	699	607	526	585	632	506	567	589	627	578		
2015年	659	611	722	599	573	613	620	531	575	628	633	618		
前年比	▲ 2.6%	▲ 0.6%	▲ 3.2%	1.4%	▲ 8.3%	▲ 4.6%	2.0%	▲ 4.8%	▲ 1.3%	▲ 6.2%	▲ 1.0%	▲ 6.6%		



■ 尾張地区

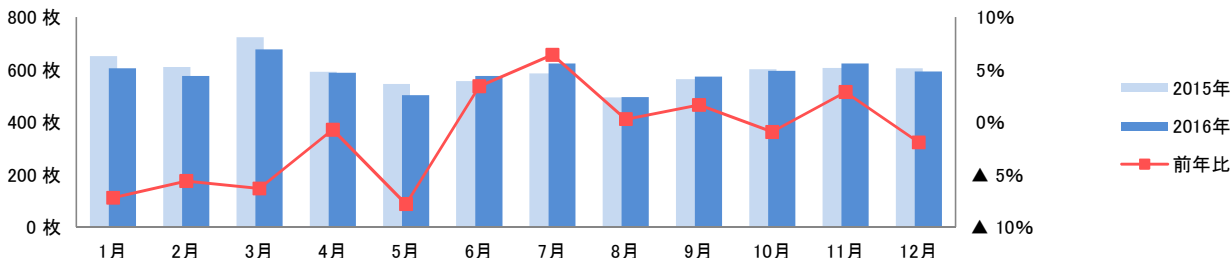
	1月	2月	3月	4月	5月	6月	7月	8月	9月	10月	11月	12月	■ 年間最多	■ 年間最少
2016年	593	546	636	565	497	538	592	468	529	557	589	564		
2015年	632	591	695	567	560	574	606	523	553	598	579	580		
前年比	▲ 6.1%	▲ 7.6%	▲ 8.6%	▲ 0.3%	▲ 11.2%	▲ 6.4%	▲ 2.3%	▲ 10.4%	▲ 4.3%	▲ 6.8%	1.6%	▲ 2.8%		



■ 地区別折込枚数推移

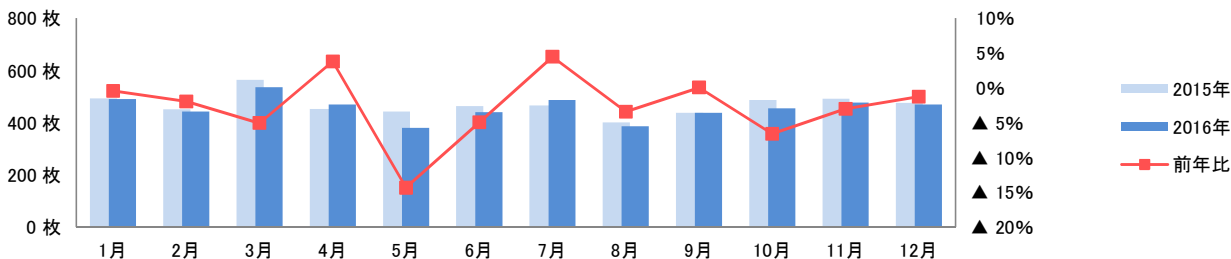
■ 三河地区

	1月	2月	3月	4月	5月	6月	7月	8月	9月	10月	11月	12月
2016年	605	576	677	588	503	575	624	496	573	595	624	593
2015年	651	610	723	592	546	556	586	495	564	601	606	605
前年比	▲ 7.2%	▲ 5.6%	▲ 6.3%	▲ 0.7%	▲ 7.8%	3.4%	6.4%	0.3%	1.6%	▲ 0.9%	2.9%	▲ 1.9%



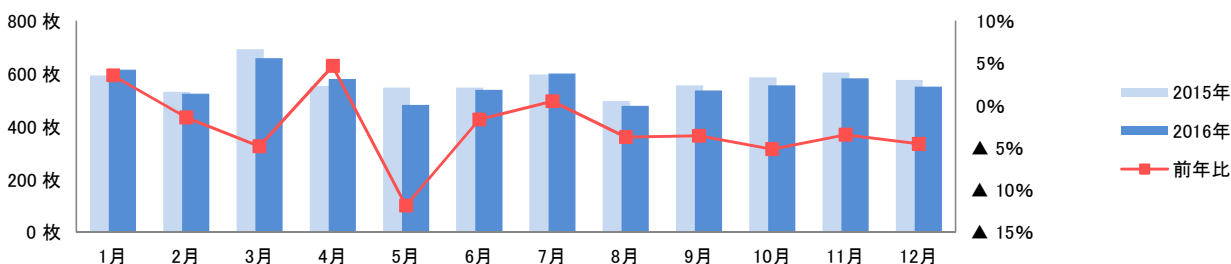
■ 岐阜県

	1月	2月	3月	4月	5月	6月	7月	8月	9月	10月	11月	12月
2016年	491	443	536	470	380	441	487	387	438	455	477	470
2015年	493	451	564	453	443	464	467	401	438	487	492	476
前年比	▲ 0.4%	▲ 2.0%	▲ 5.1%	3.8%	▲ 14.3%	▲ 5.0%	4.5%	▲ 3.4%	0.0%	▲ 6.6%	▲ 3.0%	▲ 1.3%



■ 三重県

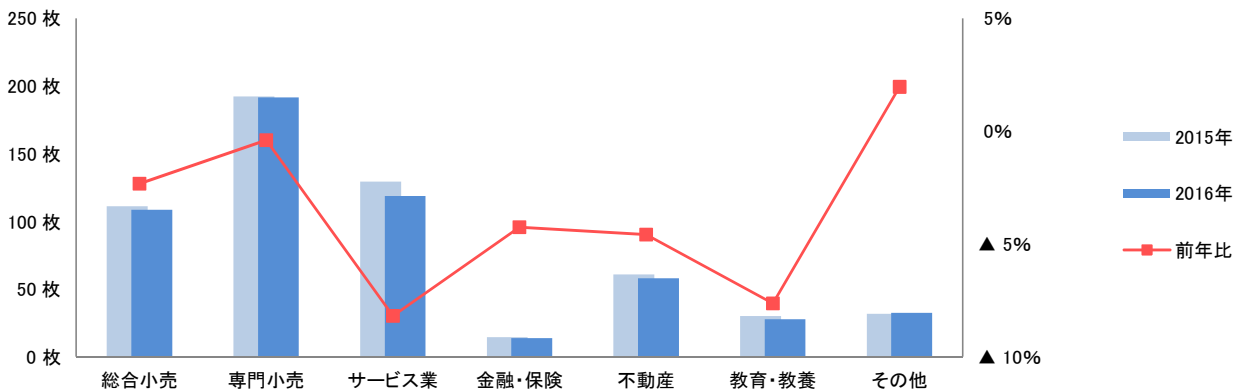
	1月	2月	3月	4月	5月	6月	7月	8月	9月	10月	11月	12月
2016年	615	525	660	580	483	539	601	478	537	557	583	551
2015年	594	532	693	554	547	548	598	497	557	587	604	577
前年比	3.5%	▲ 1.4%	▲ 4.8%	4.7%	▲ 11.8%	▲ 1.6%	0.5%	▲ 3.7%	▲ 3.6%	▲ 5.2%	▲ 3.4%	▲ 4.5%



■ 業種大分類別折込枚数 / 1世帯あたり月平均

業種大分類別の最多は専門小売で、昨年と比較すると求人等が該当するそのほかのみ増加となりました。

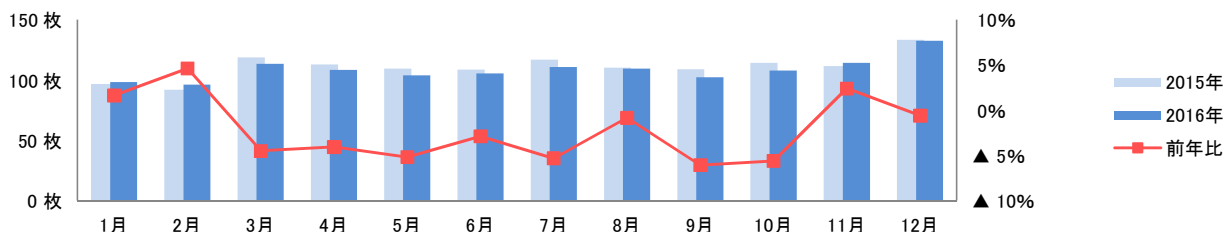
	総合小売	専門小売	サービス業	金融・保険	不動産	教育・教養	その他	
2016年	109	192	119	14	58	28	33	■ 最多枚数
2015年	111	192	129	15	61	30	32	■ 最少枚数
前年比	▲ 2.3%	▲ 0.4%	▲ 8.2%	▲ 4.3%	▲ 4.6%	▲ 7.6%	▲ 2.0%	



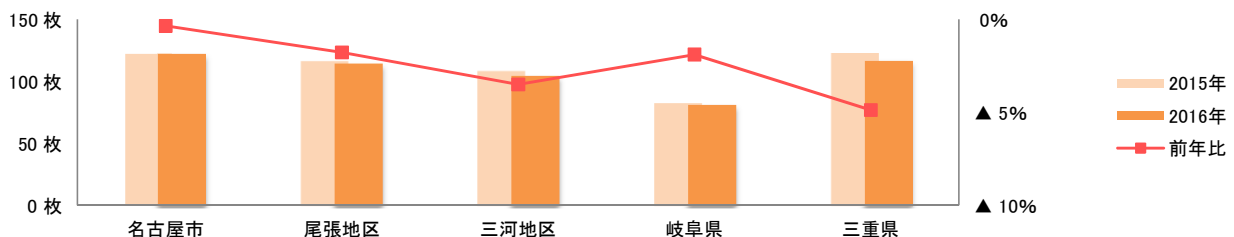
■ 業種別推移 & 地区別折込枚数 / 1世帯あたり月平均

■ 総合小売

	1月	2月	3月	4月	5月	6月	7月	8月	9月	10月	11月	12月	
2016年	99	96	114	108	104	106	111	110	102	108	114	133	■ 年間最多
2015年	97	92	119	113	110	109	117	110	109	114	112	134	■ 年間最少
前年比	1.7%	4.6%	▲ 4.5%	▲ 4.0%	▲ 5.2%	▲ 2.9%	▲ 5.3%	▲ 0.8%	▲ 6.1%	▲ 5.6%	2.4%	▲ 0.6%	

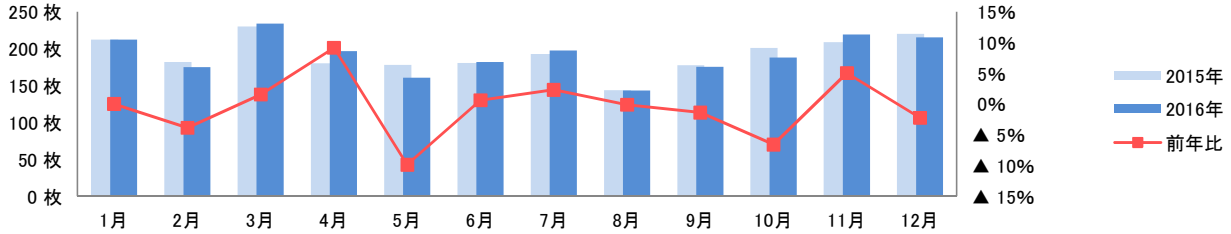


	名古屋市	尾張地区	三河地区	岐阜県	三重県
2016年	122	114	104	81	117
2015年	122	116	108	83	123
前年比	▲ 0.3%	▲ 1.8%	▲ 3.5%	▲ 1.9%	▲ 4.9%

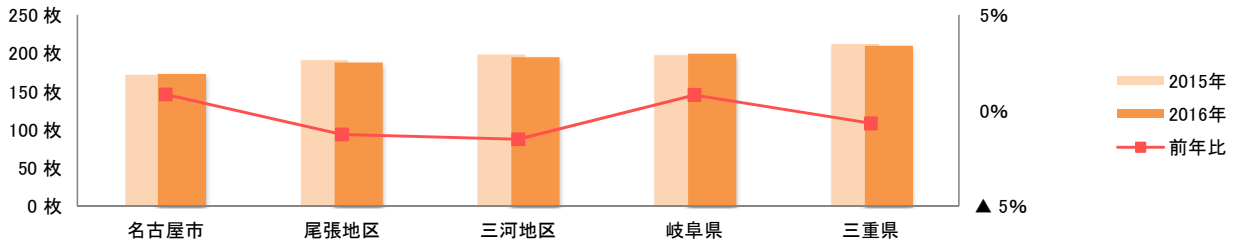


■ 専門小売

	1月	2月	3月	4月	5月	6月	7月	8月	9月	10月	11月	12月
2016年	213	175	234	197	161	182	198	144	175	188	219	215
2015年	213	182	230	180	178	181	193	144	178	201	209	220
前年比	0.0%	▲ 3.8%	1.6%	9.2%	▲ 9.8%	0.6%	2.3%	▲ 0.1%	▲ 1.4%	▲ 6.6%	5.0%	▲ 2.2%

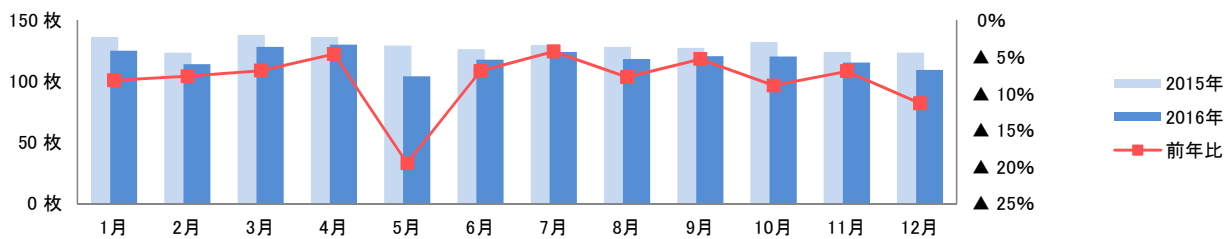


	名古屋市	尾張地区	三河地区	岐阜県	三重県
2016年	173	188	195	198	210
2015年	172	190	198	197	211
前年比	0.8%	▲ 1.2%	▲ 1.5%	0.8%	▲ 0.7%

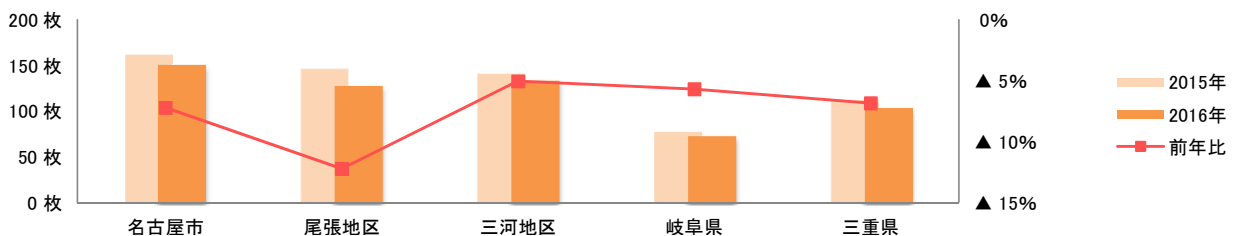


■ サービス業

	1月	2月	3月	4月	5月	6月	7月	8月	9月	10月	11月	12月
2016年	125	114	128	130	104	118	124	118	121	120	115	109
2015年	136	124	138	136	129	126	130	128	127	132	124	123
前年比	▲ 8.2%	▲ 7.7%	▲ 6.9%	▲ 4.6%	▲ 19.5%	▲ 6.9%	▲ 4.3%	▲ 7.8%	▲ 5.3%	▲ 8.9%	▲ 7.0%	▲ 11.4%

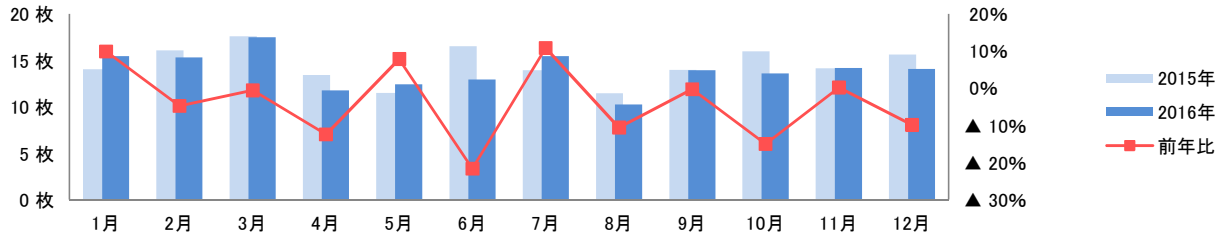


	名古屋市	尾張地区	三河地区	岐阜県	三重県
2016年	150	128	133	73	104
2015年	161	145	140	77	111
前年比	▲ 7.2%	▲ 12.2%	▲ 5.1%	▲ 5.7%	▲ 6.9%

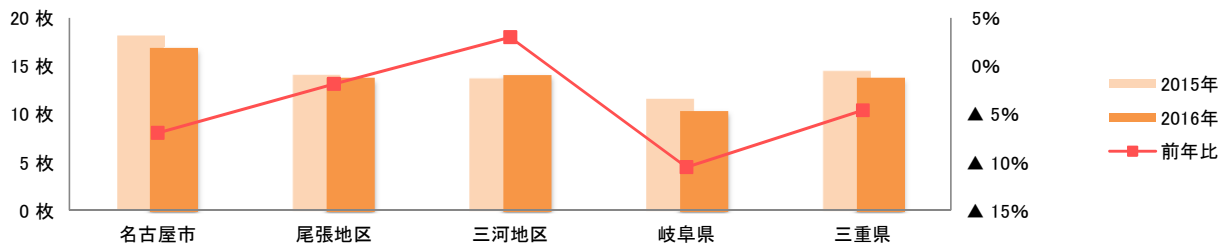


■ 金融・保険

	1月	2月	3月	4月	5月	6月	7月	8月	9月	10月	11月	12月
2016年	15	15	18	12	12	13	15	10	14	14	14	14
2015年	14	16	18	13	12	17	14	11	14	16	14	16
前年比	9.9%	▲ 4.7%	▲ 0.5%	▲ 12.4%	7.9%	▲ 21.6%	10.8%	▲ 10.6%	▲ 0.2%	▲ 15.0%	0.2%	▲ 9.9%

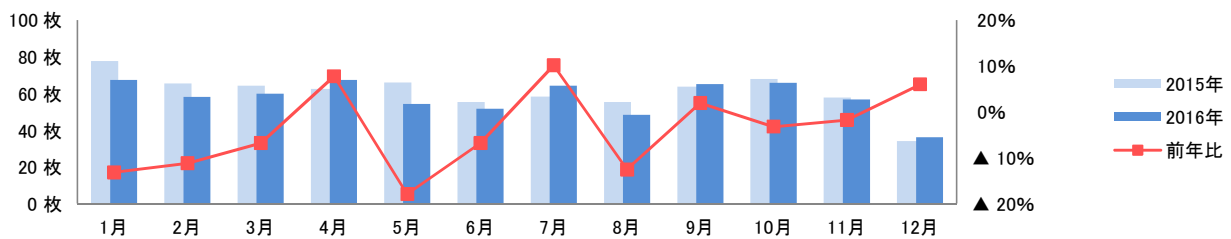


	名古屋市	尾張地区	三河地区	岐阜県	三重県
2016年	17	14	14	10	14
2015年	18	14	14	12	15
前年比	▲ 6.9%	▲ 1.8%	3.0%	▲ 10.5%	▲ 4.6%

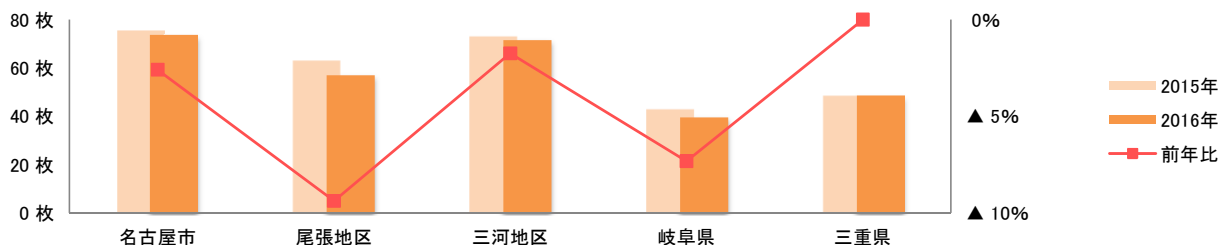


■ 不動産

	1月	2月	3月	4月	5月	6月	7月	8月	9月	10月	11月	12月
2016年	68	58	60	68	54	52	64	48	65	66	57	36
2015年	78	66	64	63	66	56	58	55	64	68	58	34
前年比	▲ 13.2%	▲ 11.2%	▲ 6.8%	7.8%	▲ 17.9%	▲ 6.8%	10.2%	▲ 12.5%	1.9%	▲ 3.2%	▲ 1.7%	6.0%



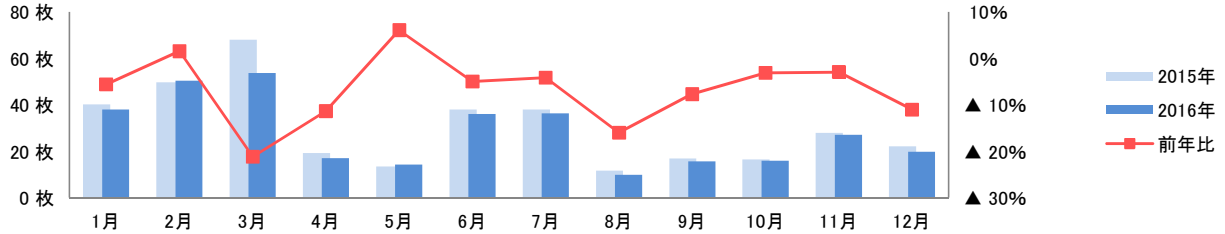
	名古屋市	尾張地区	三河地区	岐阜県	三重県
2016年	74	57	72	40	49
2015年	75	63	73	43	49
前年比	▲ 2.6%	▲ 9.4%	▲ 1.7%	▲ 7.3%	0.0%



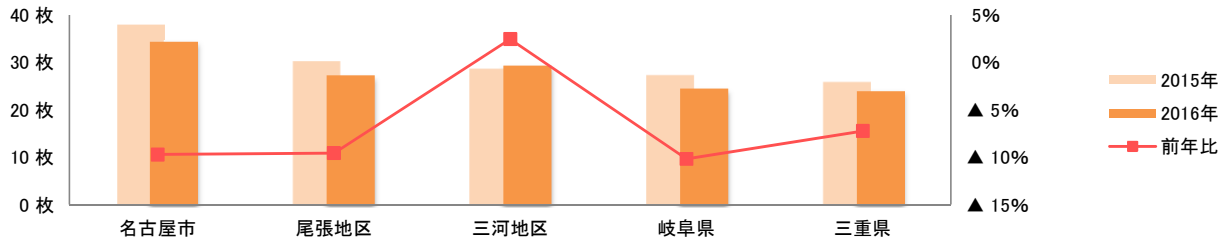
■ 教育・教養

■ 年間最多 ■ 年間最少

	1月	2月	3月	4月	5月	6月	7月	8月	9月	10月	11月	12月
2016年	38	50	54	17	14	36	36	10	16	16	27	20
2015年	40	50	68	19	13	38	38	12	17	17	28	22
前年比	▲ 5.6%	1.6%	▲ 21.1%	▲ 11.3%	6.1%	▲ 4.9%	▲ 4.1%	▲ 16.0%	▲ 7.7%	▲ 3.1%	▲ 2.9%	▲ 11.0%



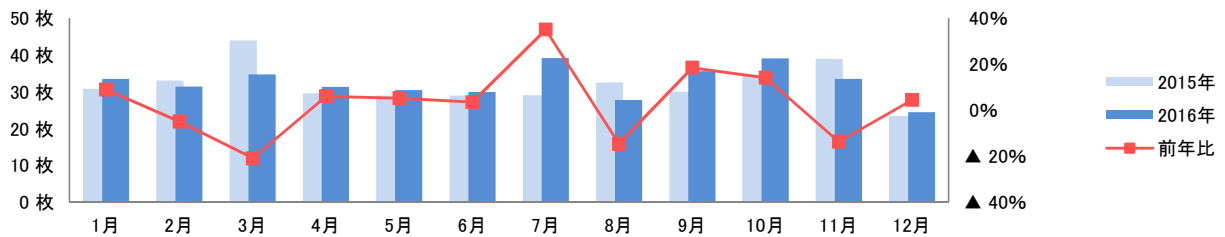
	名古屋市	尾張地区	三河地区	岐阜県	三重県
2016年	34	27	29	24	24
2015年	38	30	29	27	26
前年比	▲ 9.7%	▲ 9.6%	2.5%	▲ 10.2%	▲ 7.2%



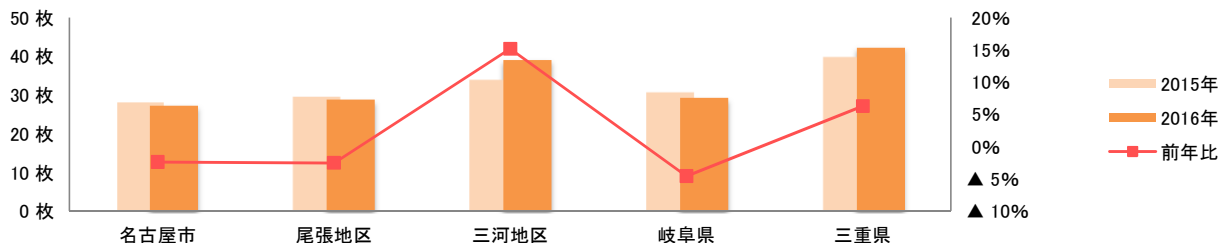
■ その他

■ 年間最多 ■ 年間最少

	1月	2月	3月	4月	5月	6月	7月	8月	9月	10月	11月	12月
2016年	34	31	35	31	30	30	39	28	36	39	34	24
2015年	31	33	44	30	29	29	29	33	30	34	39	23
前年比	9.0%	▲ 5.0%	▲ 21.0%	6.1%	5.1%	3.5%	35.1%	▲ 14.7%	18.5%	14.1%	▲ 13.8%	4.4%



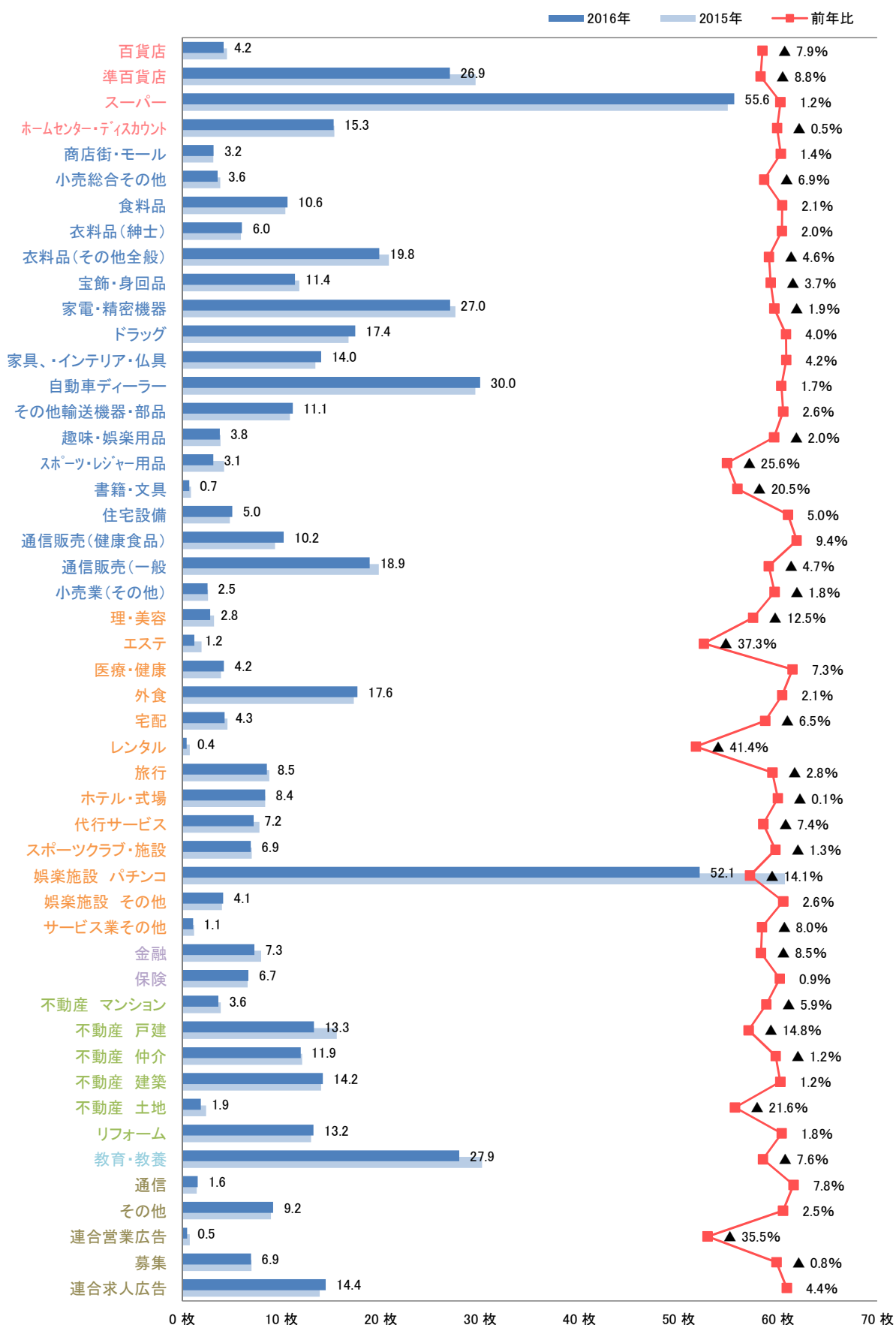
	名古屋市	尾張地区	三河地区	岐阜県	三重県
2016年	27	29	39	29	42
2015年	28	30	34	31	40
前年比	▲ 2.4%	▲ 2.5%	15.2%	▲ 4.6%	6.3%



■ 業種小分類別折込枚数 / 1世帯あたり月平均

最も折込の多い業種はスーパーの55.6枚で、次いでパチンコ、自動車となりました。

対前年の増減状況を見ると、増加は順に通信販売（健康食品）の+0.9枚、ドラッグ、スーパーの+0.7枚等で、逆に減少は順にパチンコの▲8.6枚、準百貨店の▲2.6枚、教育・教養の▲2.3枚等となりました。



■ 月次推移 / 1世帯あたり平均

総合小売では百貨店は前年より減少となる月が多くありましたが、10月以降は好調となりました。
 準百貨店は3月以降全ての月で前年より減少となりましたが、スーパーは前年より微増となる月が多くありました。
 ホームセンター・ディスカウントは前年より増加となる月と減少となる月が同等となり、11月以降の増加率が高くなりました。

衣料品では紳士服は前年より増加となる月が多く、特に上半期は好調となりましたが、その他全般は年間を通して前年より減少となる月が多くありました。

家電・精密機器は前年より減少となる月が多くありましたが11月以降は好調となり、ドラッグは前年より増加となる月が多くありました。

自動車は前年より増加となる月が多く、特に7月以降好調な月が多くあり、カーショップ・オートバイも年間を通して増加となる月が多くありました。

通信販売では健康食品は4月以降多くの月で前年より増加となりました。一般は前年より減少となる月が多くありましたが、上半期は好調でした。

外食は前年より増加となる月が多く、特に6月以降増加となる月が多くありました。

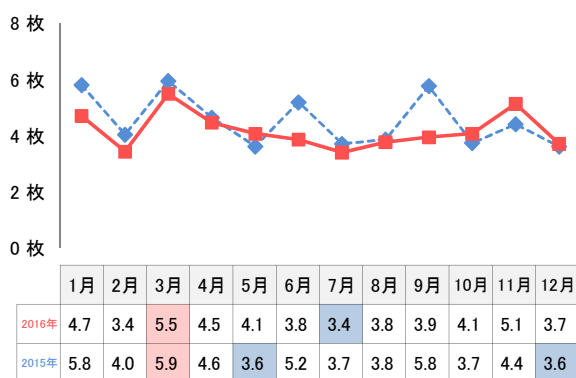
パチンコは年間を通して前年より減少となりました。

不動産ではマンション、仲介、建築が前年より増加となる月と減少となる月が同等となり、マンションは1月から4月にかけて、仲介は6月以降、建築は下半期に好調となりました。戸建は4月を除き全ての月で前年より減少となりました。

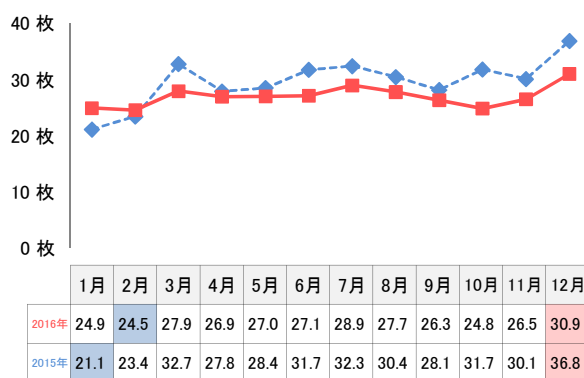
教育・教養は年間を通して微減となる月が多くありました。

求人とは前年より増加となる月と減少となる月が同等となりましたが、4月から10月にかけて好調となりました。

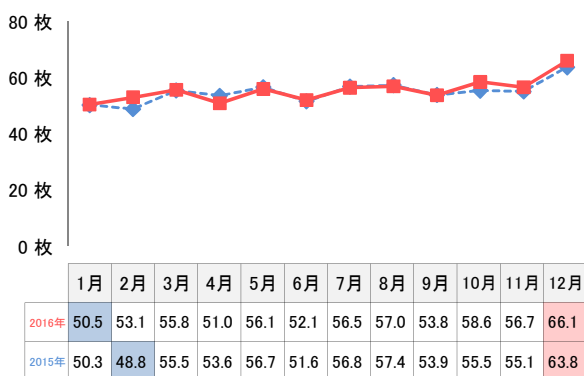
■ 百貨店



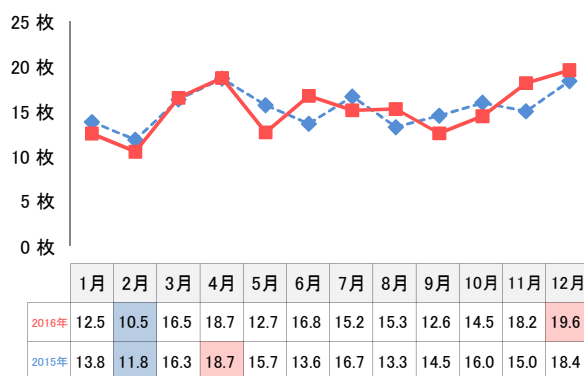
■ 準百貨店



■ スーパー

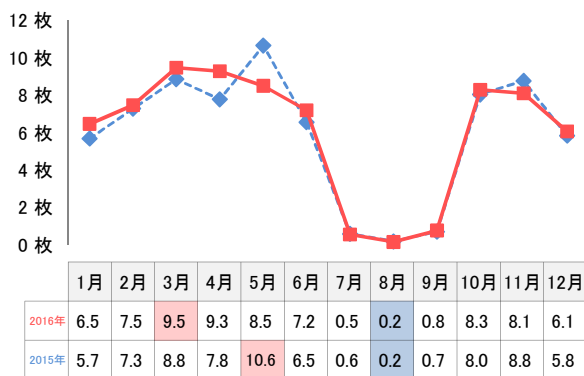


■ ホームセンター・ディスカウント

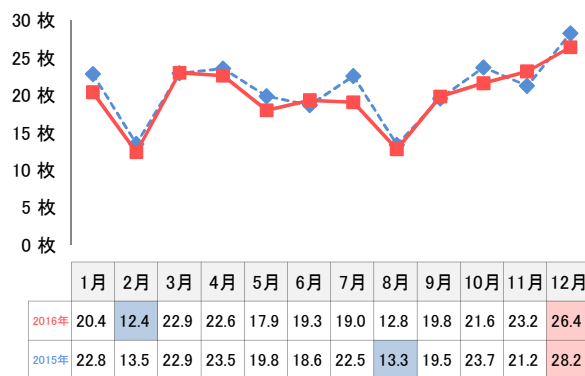


■ 月次推移 / 1世帯あたり平均

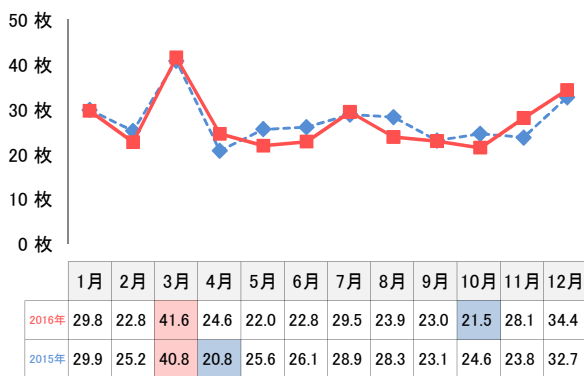
■ 衣料品(紳士)



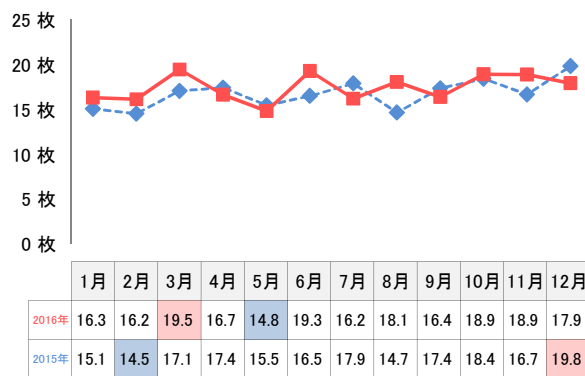
■ 衣料品(その他全般)



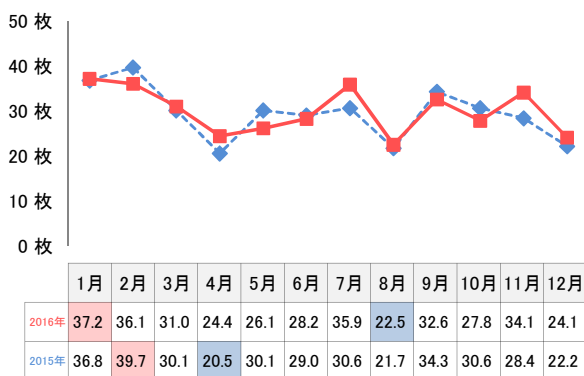
■ 家電・精密機器



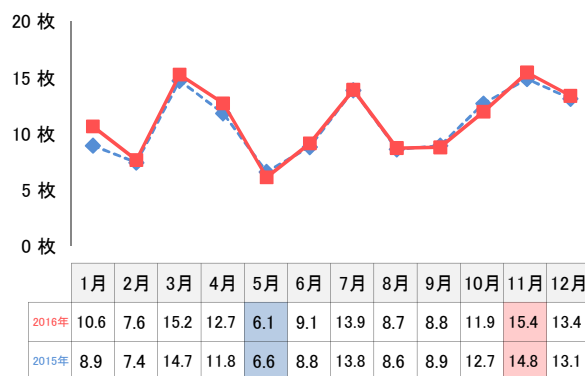
■ ドラッグ



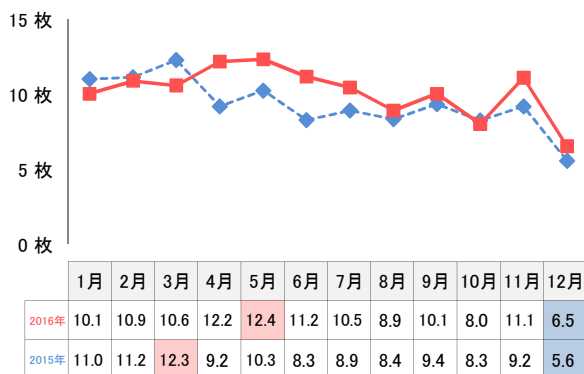
■ 自動車



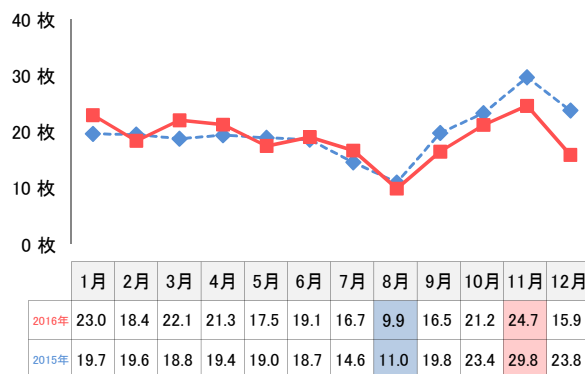
■ カーショップ・オートバイ



■ 通信販売(健康食品)

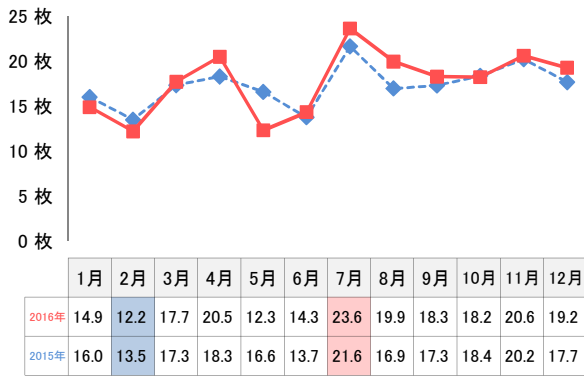


■ 通信販売(一般)

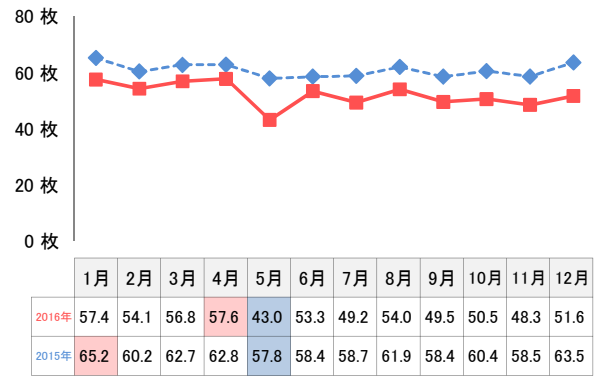


■ 月次推移 / 1世帯あたり平均

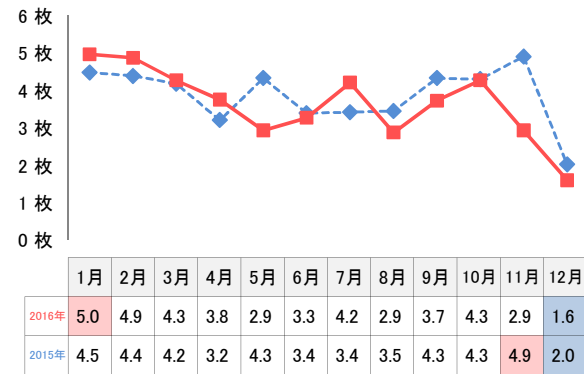
■ 外食



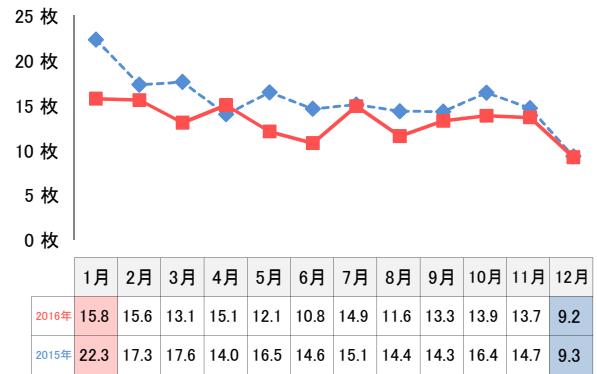
■ 娯楽施設(パチンコ)



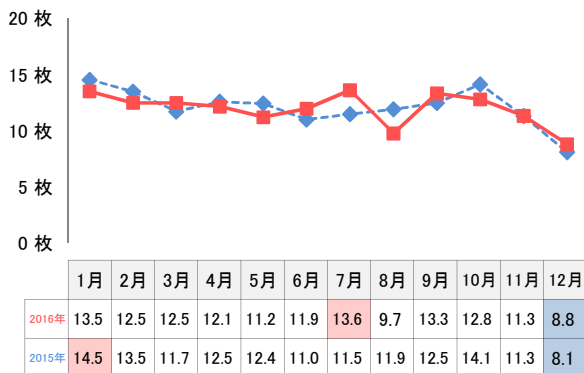
■ 不動産(マンション)



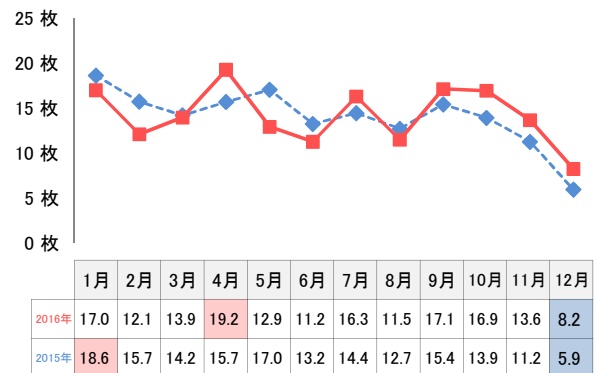
■ 不動産(戸建)



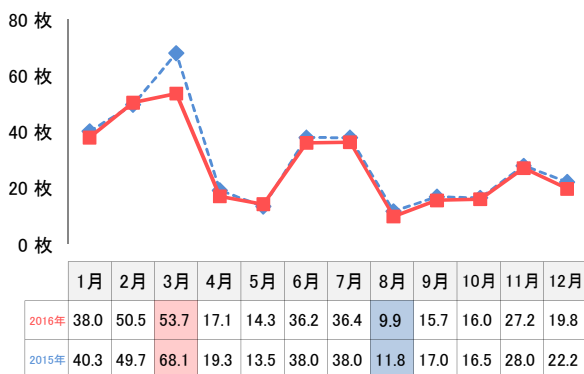
■ 不動産(仲介)



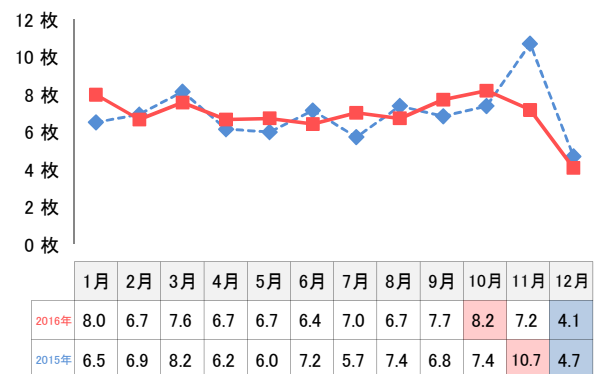
■ 不動産(建築)



■ 教育・教養



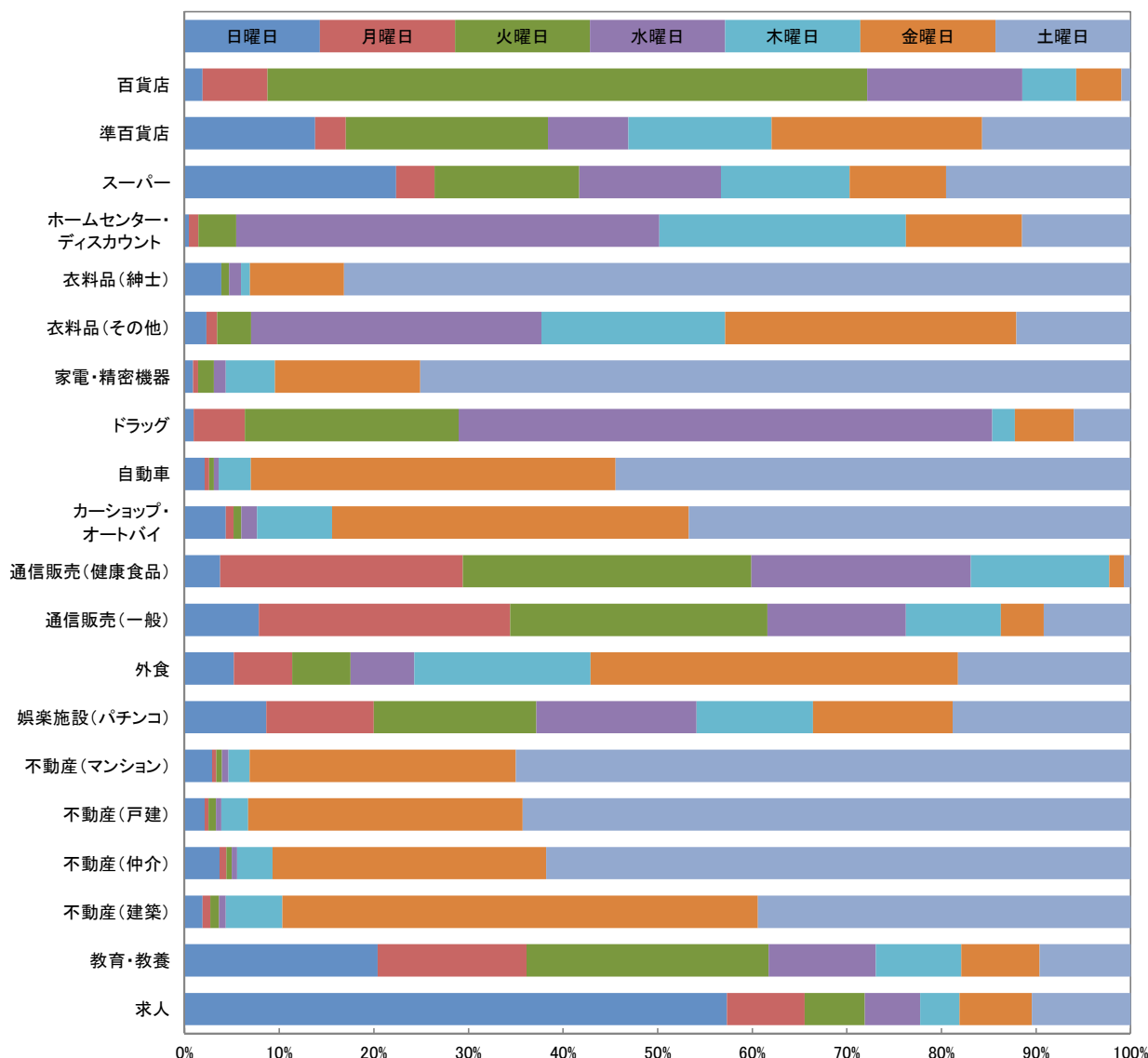
■ 求人



■ 曜日別構成比

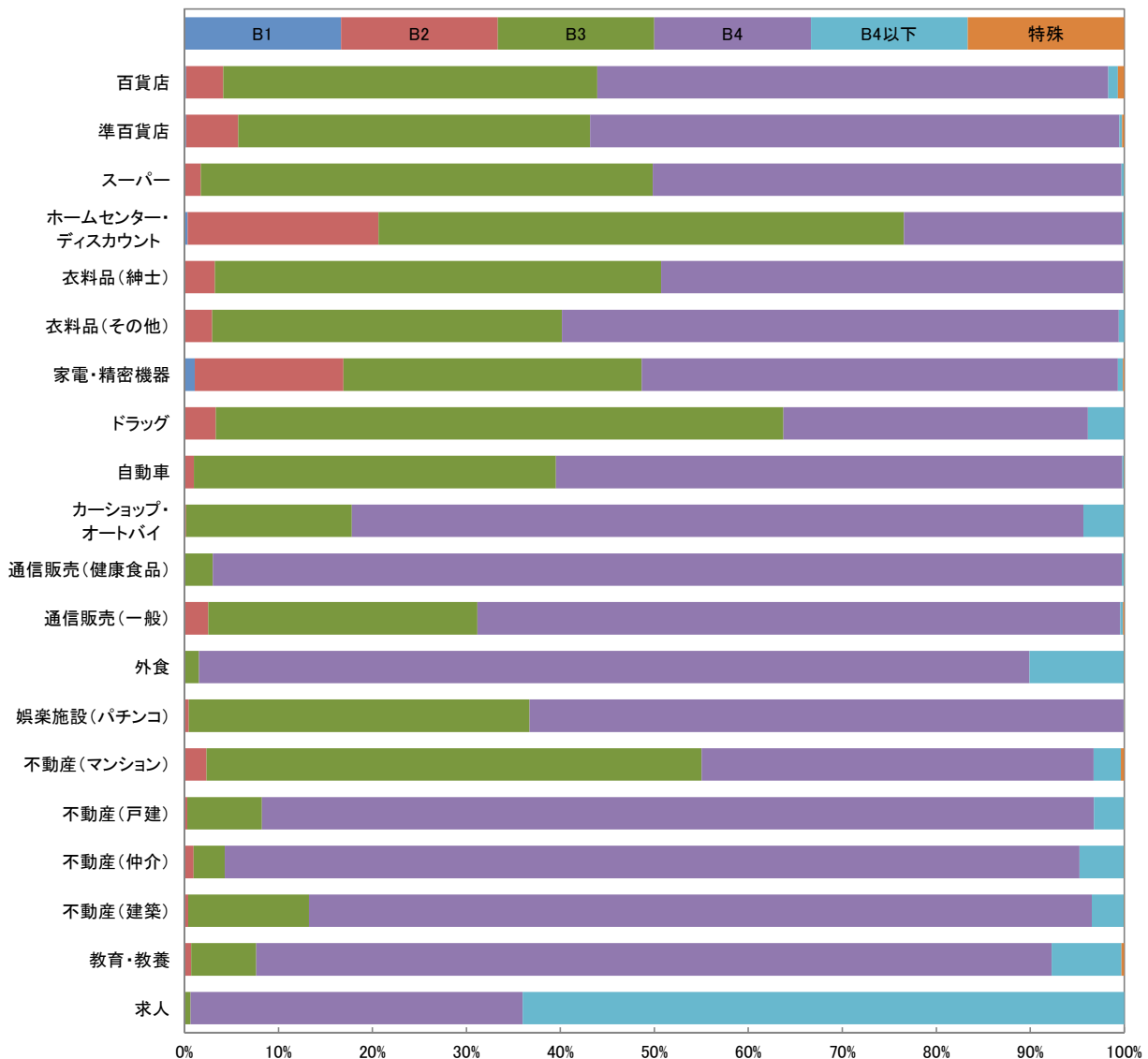
■ 最多割合

	日曜日	月曜日	火曜日	水曜日	木曜日	金曜日	土曜日
百貨店	1.9	6.9	63.4	16.4	5.7	4.8	1.0
準百貨店	13.8	3.3	21.4	8.5	15.1	22.3	15.7
スーパー	22.4	4.1	15.3	15.0	13.6	10.2	19.5
ホームセンター・ディスカウント	0.4	1.0	4.0	44.7	26.0	12.3	11.5
衣料品(紳士)	3.9	0.0	0.8	1.3	0.9	9.9	83.2
衣料品(その他)	2.3	1.1	3.6	30.7	19.4	30.8	12.1
家電・精密機器	0.9	0.5	1.7	1.3	5.2	15.3	75.1
ドラッグ	0.9	5.4	22.6	56.4	2.4	6.2	6.0
自動車	2.1	0.5	0.5	0.5	3.4	38.6	54.5
カーショップ・オートバイ	4.3	0.8	0.8	1.7	7.9	37.7	46.7
通信販売(健康食品)	3.8	25.6	30.5	23.2	14.7	1.5	0.7
通信販売(一般)	7.8	26.6	27.2	14.6	10.0	4.5	9.2
外食	5.2	6.1	6.2	6.7	18.6	38.9	18.2
娯楽施設(パチンコ)	8.6	11.4	17.2	16.9	12.3	14.7	18.8
不動産(マンション)	2.9	0.4	0.6	0.7	2.2	28.1	65.0
不動産(戸建)	2.1	0.4	0.8	0.6	2.8	29.0	64.3
不動産(仲介)	3.7	0.7	0.6	0.6	3.8	28.9	61.8
不動産(建築)	1.9	0.8	0.9	0.7	6.0	50.2	39.4
教育・教養	20.4	15.7	25.6	11.3	9.0	8.3	9.6
求人	57.3	8.2	6.4	5.8	4.2	7.7	10.4



■ サイズ別構成比

	■ 最多割合					
	B1	B2	B3	B4	B4以下	特殊
百貨店	0.2	3.9	39.8	54.4	1.0	0.7
準百貨店	0.2	5.5	37.4	56.3	0.3	0.2
スーパー	0.0	1.7	48.1	49.9	0.3	0.0
ホームセンター・ディスカウント	0.3	20.3	55.9	23.2	0.2	0.0
衣料品(紳士)	0.1	3.1	47.5	49.2	0.1	0.0
衣料品(その他)	0.0	2.9	37.2	59.3	0.6	0.0
家電・精密機器	1.1	15.8	31.7	50.7	0.5	0.1
ドラッグ	0.0	3.3	60.4	32.4	3.9	0.0
自動車	0.0	1.0	38.5	60.3	0.2	0.0
カーショップ・オートバイ	0.0	0.2	17.6	77.8	4.3	0.0
通信販売(健康食品)	0.0	0.0	3.0	96.7	0.2	0.0
通信販売(一般)	0.0	2.5	28.6	68.4	0.3	0.1
外食	0.0	0.0	1.6	88.4	10.0	0.0
娯楽施設(パチンコ)	0.0	0.5	36.2	63.2	0.1	0.0
不動産(マンション)	0.0	2.4	52.7	41.7	2.9	0.3
不動産(戸建)	0.0	0.3	7.9	88.5	3.2	0.0
不動産(仲介)	0.0	1.0	3.3	91.0	4.7	0.0
不動産(建築)	0.0	0.4	12.9	83.3	3.4	0.0
教育・教養	0.0	0.7	6.9	84.6	7.4	0.3
求人	0.0	0.1	0.6	35.3	64.0	0.0



■ 色数別構成比

■ 最多割合

	1c/0c	1c/1c	2c/0c	2c/1c	2c/2c	4c/0c	4c/1c	4c/2c	4c/4c
百貨店	0.0	0.1	0.1	0.1	0.2	0.2	0.0	0.7	98.7
準百貨店	0.1	12.6	0.2	1.2	15.8	0.2	1.1	2.9	66.0
スーパー	2.1	18.3	0.3	3.3	12.8	0.3	6.1	19.7	37.2
ホームセンター・ディスカウント	0.1	1.9	0.1	0.8	0.7	0.1	0.6	3.9	91.7
衣料品(紳士)	0.3	0.2	0.1	0.0	0.4	0.0	0.2	0.5	98.3
衣料品(その他)	3.3	3.6	0.3	0.0	0.8	1.0	0.6	0.8	89.5
家電・精密機器	0.2	1.1	0.1	0.1	2.4	0.7	0.1	0.5	94.8
ドラッグ	0.2	1.2	0.1	0.0	0.1	3.4	0.7	0.8	93.5
自動車	0.1	0.1	0.1	0.0	0.1	0.2	2.1	0.4	97.0
カーショップ・オートバイ	1.2	1.0	1.0	0.1	2.3	2.3	2.5	0.7	88.9
通信販売(健康食品)	0.0	0.0	0.1	0.0	0.1	0.1	0.1	0.5	99.1
通信販売(一般)	0.0	0.0	0.1	0.0	0.0	0.1	0.1	0.4	99.3
外食	2.6	0.1	0.5	0.1	0.0	9.3	2.7	0.2	84.4
娯楽施設(パチンコ)	0.1	0.0	0.1	0.0	0.2	55.7	3.9	0.2	39.9
不動産(マンション)	0.7	0.1	0.6	0.1	1.7	1.8	0.3	0.5	94.2
不動産(戸建)	2.6	2.0	1.7	0.2	2.1	5.7	3.5	1.2	81.1
不動産(仲介)	3.3	5.0	1.9	1.1	11.8	2.9	9.6	6.3	58.1
不動産(建築)	0.5	0.4	0.3	0.3	0.9	3.6	2.5	0.4	91.0
教育・教養	5.6	3.9	0.4	0.2	0.7	2.7	12.0	0.8	73.6
求人	32.2	3.5	5.9	0.7	0.5	31.4	11.9	0.5	13.5

